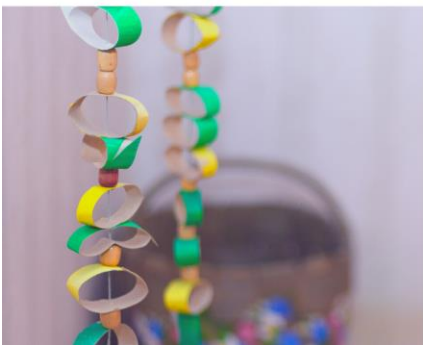




Forssan seudun hyvinvointikuntayhtymä



1. Johdanto	3
2. Henkilöstömäärä	5
3. Henkilötyövuodet	6
4. Työajan jakautuminen	7
5. Ikärakenne	8
8. Henkilöstön vaihtuvuus	12
9. Eläköityminen	12
10. Työvoimakustannukset	15
11. Työhyvinvointi	15
11.1. Kannustevapaat.....	15
11.4. Virkistys- ja tyhy -toiminta	15
12. Yhteistoimintaryhmä.....	16

1. Johdanto

Henkilöstökustannukset muodostavat valtaosan kuntayhtymän oman toiminnan käyttömenoista. Taloudellisen ja tehokkaan päätöksenteon sekä muutoksen johtamisen välineenä voidaan käyttää jatkuvaa ja järjestelmällistä henkilöstötietojen seuranta, vertailua ja kehittämistä.

Henkilöstöraportti on tarkoitettu johdolle, esimiehille ja luottamushenkilöille henkilöstöjohtamisen ja henkilöstön kehittämisen apuvälineeksi. Henkilöstöstä saadut tiedot antavat pohjan tehtäessä henkilöstörakennetta ja henkilöstön kehittämistä koskevia päätöksiä ja henkilöstörakenteen korjaussuunnitelmia. Raportin tietoja voidaan hyödyntää myös kuntayhtymän strategisen johtamisen suunnittelussa.

Raportoinnissa on käytetty Kuntatyönantajien henkilöstöraportointia koskevan suosituksen mukaisia tunnuslukuja siltä osin kuin se on ollut mahdollista. Valtakunnallisesti samalla tavalla kerättävät ja seurattavat määrälliset tunnusluvut mahdollistavat jatkossa kuntaorganisaatioiden välisen vertailun. Tiedot henkilöstöraporttiin on koottu palkkalaskennassa käytössä olevasta Populus -henkilö- ja palkkahallintojärjestelmästä. Lisäksi tietoja on kerätty kirjanpitojärjestelmästä.

Vuonna 2020 Covid-19 epidemia vaikutti Forssan seudun hyvinvointikuntayhtymässä monin tavoin. Etätyön määrä kääntyi FSHKY:ssä huomattavaan nousuun. Vuonna 2019 kuntayhtymässä työskenneltiin 133 työpäivää etätyössä, kun vuoden 2020 Populuksessa raportoitujen etätyöpäivien määrä oli 2188 työpäivää. Koronaviruksen leviämisen ennaltaehkäisy vuoksi annettiin myös ohjeistus jäädä pois työstä vähäistenkin infektio-oireiden vuoksi. Tämä näkyy myös FSHKY:ssä nousseina terveysperusteisina poissaoloina. Keväällä 2020 vanhuspalveluissa varauduttiin koronaviruksen leviämiseen kotihoidossa perustamalla pienempiä hoitotiimejä, joilla vähennettiin kotihoidon asiakkaiden kontaktien määrää. Tähän saatiin avuksi mm. peruskuntien varhaiskasvatuksen henkilökuntaa sekä siirrettiin FSHKY:n sisällä henkilöstöä työyksiköiden välillä.

KORONA FORSSAN SAIRAALAN MÄELLÄ

Lokakuussa tuli viesti osastonhoitajalta
tuntui siltä, että matto vedettiin meidän hoitajien jalkojen alta.
Oli tullut se pelätty korona Forssan sairaalan mäelle
ja huonosti kävi osasto F1:sen väelle.

Oli pomoilla ja lääkäreillä paljon taustatyötä
kun, he selvittivät niitä tartuntaketjuja pitkin yötä.
Tuli ohjeita, soittoja, neuvoja vähän sieltä ja täältä
kuinka ne suojapuvut kuuluu riisua tällä kertaa hoitajien päältä.

Seuraavana päivänä ohjeet taas vaihtui
ja entiset opit savuna ilmaan haihtui.
Tuli ohje, että hoitajat eivät kotiin karanteeniin jää
vaan, töissä tarvittiin meistä jokaisen pää.

Rajoitukset annettiin hoitajille meille
muistakaa nyt, kukaan ei saa kylään tulla teille.
Haki kaupasta maidot joku tuttu tai kummi
ja tarhasta lapset sai hakea pappa tai mummi.

Oli siinä työterveydessäkin iso pesti
kun, kaikilta meiltä otettiin pariin kertaan se tikkutesti.
Kaiken keskellä osaston arki pyöri
ja joka hoitajalle oli tiukalla essun nyöri.

Meillä oli päällä visiiri ja maski
haisi käsidesi varmasti ulko-ovelle asti.
Me hoitajat olemme ylpeitä itsestämme täällä
olivat suojarusteet visusti kaikilla päällä.

Näyttivät koronatestit negatiivista kaikille meille
ja se varmasti oli suuri helpotus myös teille.
Yhdessä me teimme sen, sisätautien osaston väki
pelastui tällä kertaa Forssan sairaalan mäki.

- sisätautiosaston henkilökunta -

2. Henkilöstömäärä

Kuntayhtymän palveluksessa oli 31.12.2020 yhteensä 1155 henkilöä. Heistä 937 oli vakituisessa ja 218 määräaikaisessa palvelussuhteessa.

Kuntayhtymän henkilöstömäärä 31.12.2020:

Palvelussuhde 31.12.	Miehet				Naiset				Yhteensä			
	2017	2018	2019	2020	2017	2018	2019	2020	2017	2018	2019	2020
Vakinaiset	66	61	61	62	920	906	881	875	986	967	942	937
Määräaikaiset - joista työllistettyjä	29	20	20	19	246	229	207	199	275	249	227	218
	0	1	0	1	4	3	1	1	4	4	1	2
Yhteensä	95	81	81	81	1166	1135	1088	1074	1261	1216	1169	1155

Muutos edelliseen vuoteen verrattuna vakituisten lukumäärässä oli laskua 0,53 %, määräaikaisten lukumäärässä laskua 3,96 % ja kokonaishenkilömäärässä laskua 1,20 %.

Palvelualueittain henkilöstömäärä jakaantui seuraavasti:

Palvelussuhde 31.12.2020	Vakinaiset				Määräaikaiset							
	2017	2018	2019	2020	2017	2018	2019	2020	2017	2018	2019	2020
Yhtymähallinto	29	53	59	60	6	3	1	2	35	59	60	62
Perusterveydenhuolto	161	160	147	142	23	31	35	31	184	191	182	173
Erikoissairaanhoito	180	154	146	148	63	47	40	38	243	201	186	186
Mielenterveys- ja päihdetyö	64	60	61	59	8	8	6	5	72	68	67	64
Aikuissosiaalityö	69	70	74	73	34	29	21	24	103	99	95	97
Vanhuspalvelut	407	391	376	373	118	114	109	102	525	505	485	475
Perhepalvelut	76	79	79	82	23	17	15	16	99	96	94	98

Määrällisesti eniten vakinaista henkilöstöä on vanhuspalveluissa. Seuraavaksi eniten henkilöstöä on terveydenhuollon (perusterveydenhuolto ja erikoissairaanhoito) palvelualueella.

Lyhytaikaisiin sijaisuuksiin keskittynyt varahenkilöyksikkö Resurssitupa on aloittanut toimintansa vuoden 2017 loppupuolella ja on syynä raportissa näkyvälle yhtymähallinnon henkilöstömäärän kasvulle. Yksikössä työskentelee raportointiajankohtana 29 henkilöä.

Vanhuspalveluiden osalta henkilöstömäärään on vaikuttanut Hoiva1 osaston supistuminen 8 henkilötyövuodella vanhuspalveluiden rakennemuutoksen mukaisesti.

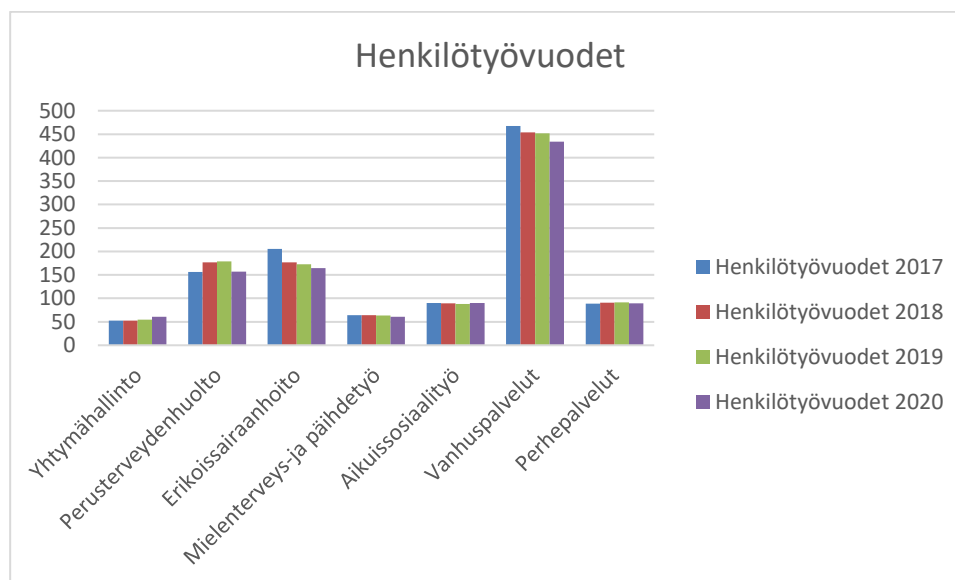
3. Henkilötyövuodet

Henkilöstömäärän vaihtelu vuoden aikana ja osa-aikatyötä tekevien osuus henkilöstöstä vaikuttavat siihen, että henkilötyövuosi kuvaa paremmin vuoden aikana palvelussuhteessa olutta työvoimaa kuin henkilöstömäärä tietyssä päivänä. Henkilötyövuodella tarkoitetaan täyttä työaikaa tekevän henkilön koko vuoden työskentelyä. Osa-aikainen henkilö muutetaan henkilötyövuodeksi osa-aikaprosenttiaan vastaavasti.

Henkilötyövuosia palvelussuhteessa on ollut vuonna 2020 yhteensä 1055,92.

Henkilötyövuosien jakaantuminen palvelualueittain:

Palvelualue	Henkilötyö-vuodet 2017	Henkilötyö-vuodet 2018	Henkilötyö-vuodet 2019	Henkilötyö-vuodet 2020
Yhtymähallinto	52,58	52,74	54,77	60,66
Perusterveydenhuolto	156,15	177,09	178,64	156,97
Erikoissairaanhoito	205,54	177,09	172,44	164,33
Mielenterveys- ja päihdetyö	64,48	64,06	63,63	60,73
Aikuissosiaalityö	90,01	89,064	87,95	90,06
Vanhuspalvelut	467,17	453,7	451,49	434,05
Perhepalvelut	88,61	90,82	91,37	89,12
Yhteensä	1124,54	1104,564	1100,29	1055,92



Lisäksi kuntayhtymä on käyttänyt lääkäreiden ja hoitohenkilöstön osalta vuokratyövoimaa. Hoitohenkilöstön osalta lyhytaikaisesti (alle 3 kk) sijaisuuksiin hoitohenkilöstön työpanosta ostettiin edelleen jonkin verran Sarastiarekry Oy:ltä.

Vuonna 2020 vuokratyövoimaa on hoitohenkilöstössä käytetty 18,98 henkilötyövuotta. Vuokratyövoimaa perus- ja erikoissairaanhoidon lääkäripäivystyksessä on käytetty 6

henkilötyövuotta. Kustannuksia ulkoisen työvoiman vuokrauksesta on aiheutunut yhteensä 1,32 miljoonaa euroa.

	v. 2017	v. 2018	v.2019	v. 2020	Muutos % ed. vuo- desta
Henkilötyövuodet palvelusuh- teessa	1124,54	1104,56	1100,29	1055,92	-4,03
Henkilötyövuodet vuokratyövoima (hoitotyö)	43,05	31,13	30,23	18,98	-37,15

Henkilötyövuosien määrä palvelussuhteessa on laskenut edelleen verrattuna aiempiin vuosiin. Vuokratyövoiman käyttö on laskenut huomattavasti aiempiin vuosiin verrattuna. Vuokratyövoiman käyttöön on vaikuttanut vuokratyövoiman saatavuus Sarastiarekryn tilausten täyttöasteen laskiessa vuoden 2019 82,86 % vuoden 2020 72,53 %:n.

4. Työajan jakautuminen

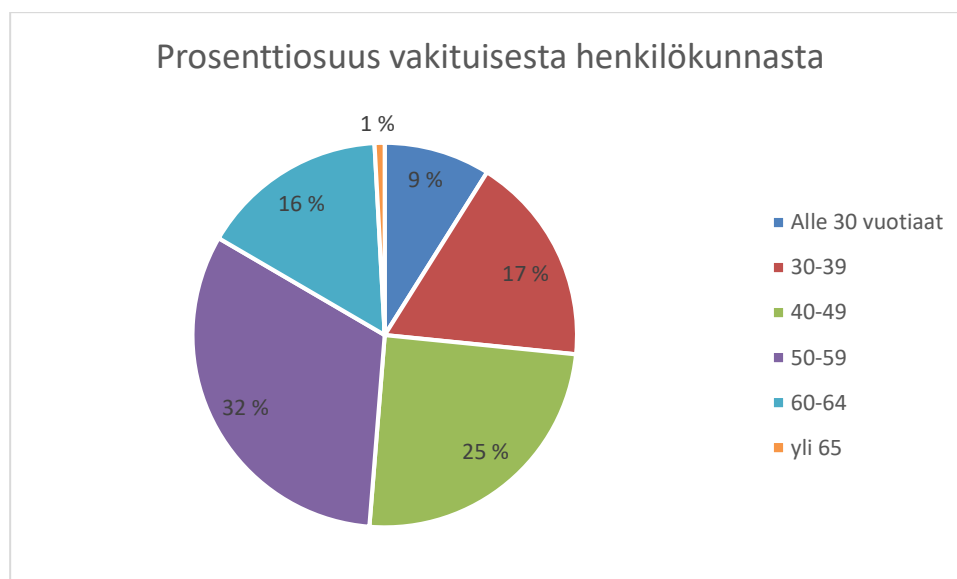
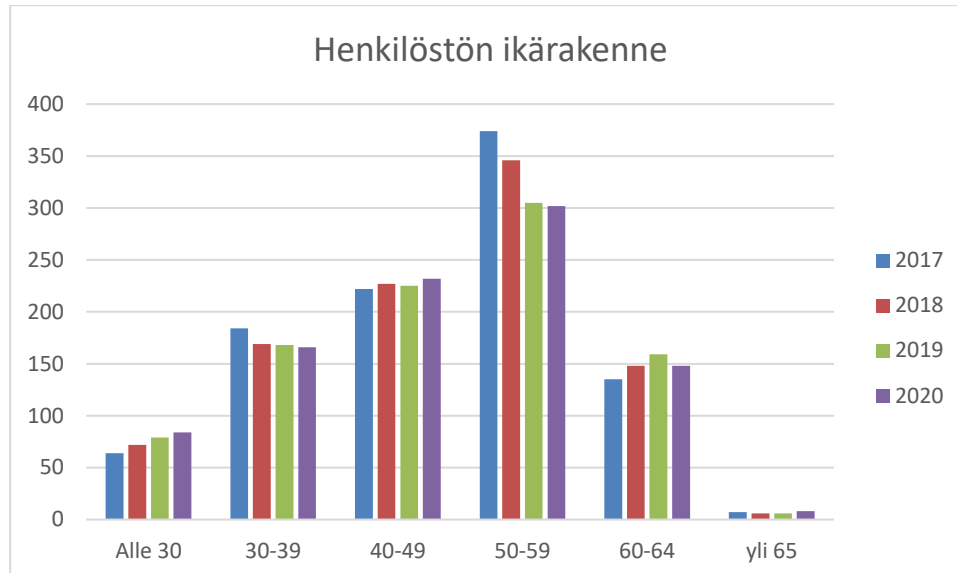
Työajan jakautuminen kertoo, miten työntekoon käytettyä työaikaa todellisuudessa on käytetty.

	Työpäivät	% teoreettisesta säännöllisestä työajasta
Teoreettinen säännöllinen työaika	304528	100
Vähennetään:		
- vuosilomat ja muut lomat	32455	10,66 %
- terveysperusteiset poissaolot	17891	5,87 %
- perhevapaat	8954	2,94 %
- koulutus	728	0,24 %
- muut palkalliset poissaolot	344	0,11 %
- muut palkattomat poissaolot	12778	4,2 %
+ rahana korvatut lisä- ja ylityöt	2333,56	0,77 %
Tehty vuosityöaika	233711,6	76,75 %

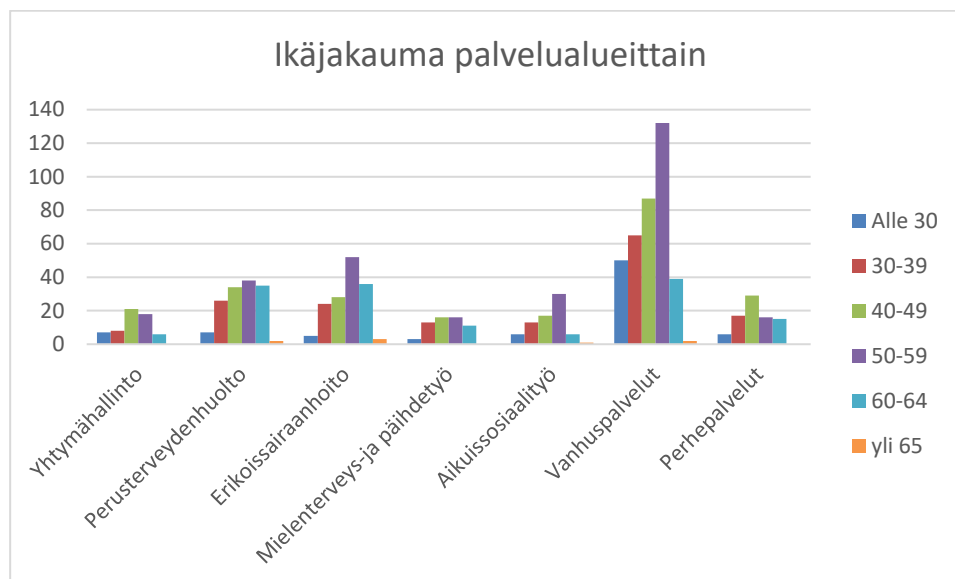
5. Ikärakenne

Forssan seudun hyvinvointikuntayhtymän henkilöstöstä suurimman ikäryhmän muodostavat 50-59-vuotiaat. Seuraavaksi suurin ryhmä on 40-49-vuotiaat.

Vakituisen henkilöstön keski-ikä oli 47,36 vuotta vuonna 2020 ja se on laskenut vuodesta 2020 noin kolmella kuukaudella.



Palvelualueittain ikärakenne ei poikkea merkittävästi koko organisaation ikärakenteesta. 50-59 vuotiaiden eläköityessä rekrytointihaasteet koskevat kaikkia palvelualueita erityisesti hoitotyöntekijöiden ja lääkäreiden osalta.



6. Henkilöstön osaamisen kehittäminen

Koronanpandemian vuoksi vuosi 2020 erosi aiemmista vuosista myös henkilöstön kehittämisen osalta. Ulkoisiin koulutuksiin osallistuttiin pääosin etäyhteydellä ja sisäiset koulutukset pyrittiin myös järjestämään tautitilanne huomioon ottaen usein etäyhteydellä. Joitakin koulutuksia, mm. diabetes, jouduttiin kokonaan peruuttamaan. Uusia koulutusvideoita on laadittu muun muassa koronapandemiaan, budjetointiin ja säteilysuojaan liittyen.

Vuonna 2020 Forssan seudun hyvinvointikuntayhtymässä on järjestetty koulutusta oheisen luettelon mukaisesti. Lisäksi eri palvelualueet ovat järjestäneet henkilöstölleen ammatillista koulutusta.

Koulutukset 2020
Asiakaskokemus
Korvaavan työn malli
Rafaela
Esimiesfoorumit
Esimiesinfot eri aiheista
Muu hoitotyön koulutus: suonensisäinen neste- ja lääkehoitokoulutus
Rakenteinen kirjaaminen (HOKE)
Saattohoitokoulutus
Kinestetiiikka
Toimiva lapsi ja perhe (TLP)

Hyvinvointikuntayhtymän vakituinen ja määräaikainen henkilöstö osallistui koulutukseen 973 päivää vuonna 2020, mikä on 1692 päivää vähemmän kuin edellisvuonna.

Työsuojelu järjesti henkilökunnalle yhden kaususmutinkoulutuksen. Covid19-epidemian etenemisen hidastamiseksi pelastuslaitos linjasi, että ulkopuolisia koulutuksia ei

pelastuslaitoksen tiloissa järjestetä. Tämän vuoksi vuonna 2020 ei järjestetty yhtään paikalliskoulutusta.

Osaamisen kehittämisen kustannuksissa on huomioitu kurssikustannukset, mutta ei matkakustannuksia tai mahdollisia päivärahoja. Työllisyysrahastolta on saatu koulutuskorvausta 12 719 vuodelta 2020.

	Osallistujien määrä	Päiviä/osallistuja	Kustannukset euroina
Ammatillinen henkilökoulutus	524	1,98	120 340

7. Terveysperusteiset poissaolot

Terveysperusteisia poissaoloja ovat omasta sairaudesta johtuvat poissaolot sekä työtapa-
turmista, työmatkatapaturmista ja ammattitaudeista johtuvat poissaolot.

Terveysperusteisia poissaoloja ei ole lainkaan 206 henkilöllä.

Terveysperusteiset poissaolot	kalenteri päivät 2017	kalenteri päivät 2018	kalenteri päivät 2019	kalenteri päivät 2020	% työajasta 2017	% työajasta 2018	% työajasta 2019	% työajasta 2020
Lyhyet poissaolot alle 4 pv	4209	4531	4192	3695	1,13	1,24	1,20	1,04
4-29 pv	8495	7899	7330	9214	1,93	1,18	1,76	2,24
30-60 pv	3176	2232	3700	3729	0,69	0,49	0,89	0,86
61-90 pv	2448	2006	1732	1998	0,54	0,43	0,39	0,46
91-180 pv	2751	1585	2470	2982	0,61	0,36	0,55	0,68
yli 180 pv	649	365	2156	1914	0,14	0,8	0,50	0,44
Yhteensä	21728	18618	21580	23532	5,04	4,41	5,24	5,72

Terveysperusteiset poissaolot ovat kasvaneet 1952 kalenteripäivää eli 9,05 % edelliseen vuoteen verrattuna. Terveysperusteisten poissaolojen kustannukset olivat 1 912 000 € , j o k vastasi 4,4 % kaikista palkkakustannuksista.

Terveysperusteisia poissaolomääriä verrataan henkilötyövuosiin, jotta luvut ovat vertailukelpoiset vuosien välillä, vaikka tehdyn työn määrä vaihtelisi. Selkein nousu terveysperusteisissä poissaoloissa vuonna 2020 on ollut 4-29 päivän pituisissa sairauslomissa.

Terveysperusteiset poissaolot	keskimäärin/HTV 2017	keskimäärin/HTV 2018	keskimäärin/HTV 2019	keskimäärin/HTV 2020
Lyhyet poissaolot alle 4 pv	3,74	4,10	3,81	3,50
4-29 pv	7,55	7,15	6,66	8,73
30-60 pv	2,82	2,02	3,36	3,53
61-90 pv	2,18	1,82	1,57	1,89
91-180 pv	2,45	1,43	2,24	2,82
yli 180 pv	0,58	0,33	1,96	1,81

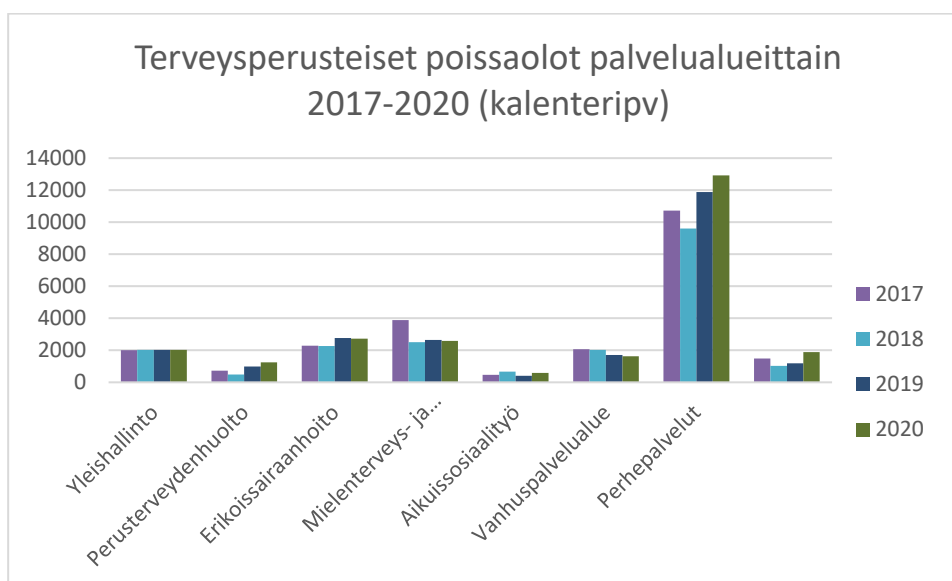
Yhteensä	19,32	16,86	19,61	22,29
-----------------	-------	-------	-------	-------

Terveysperusteisten poissaolojen määrä (kalenteripäivä) on kasvanut erityisesti vanhuspäiväalueiden palvelualueella. Pientä laskua poissaoloissa on ollut aikuissosiaalityössä ja mielen-terveys- ja päihdepalveluissa.

FSHKY:n työterveyshuolto on siirtynyt Terveystalolle syksyllä 2019. Koska automaattista siirtoa henkilötietojärjestelmästä Populuksesta Terveystalolle ei ole, noin 75 % kaikista terveysperusteisista poissaoloista on kirjautunut Terveystalon järjestelmään. Terveystalon tiedoista käy kuitenkin ilmi, että vuonna 2020 suurin terveysperusteisten poissaolojen peruste on tuki- ja liikuntaelinsairaudet, seuraavana muut sairaudet (mm. lyhyet poissaolot esimiehen luvalla) ja kolmanneksi suurin poissaolojen syy on mielenterveyden häiriöt. Tuki- ja liikuntaelinsairauksissa merkittävimminä poissaolon aiheuttajina ovat FSHKY:ssä alaraajavaivat, tyypillisimmin erilaiset nivelrikot.

Terveystalon tuella FSHKY:ssä toteutetaan neljännesvuosittain Pulssi-kysely kevästä 2020 alkaen. Kyselystä saadaan ajan kuluessa vertailutietoa organisaation tilasta. Toistaiseksi kyselyn vastaajamäärät ovat olleet kohtuullisen vaatimattomia, parhaimmillaan noin 200 vastaajaa.

Terveysperusteiset poissaolot 2017-2020 palvelualueittain (kalenteripv)	2017	2018	2019	2020
Yleishallinto	737	486	987	1243
Perusterveydenhuolto	2278	2271	2765	2737
Erikoissairaanhoido	3894	2507	2646	2590
Mielenterveys- ja päihdetyö	461	678	403	581
Aikuissosiaalityö	2063	2033	1713	1629
Vanhuspäiväalue	10732	9601	11875	12913
Perhepalvelut	1490	1019	1194	1885



8. Henkilöstön vaihtuvuus

Vuoden 2020 henkilöstön lähtövaihtuvuusprosentti oli 16,4 % ja tulovaihtuvuusprosentti 15,9 %. Vaihtuvuusprosentti on laskettu suhteuttamalla lukumäärät edellisen vuoden lopun henkilöstömäärään. Sekä tulo, että lähtövaihtuvuudessa on ollut nousua edelliseen vuoteen nähden.

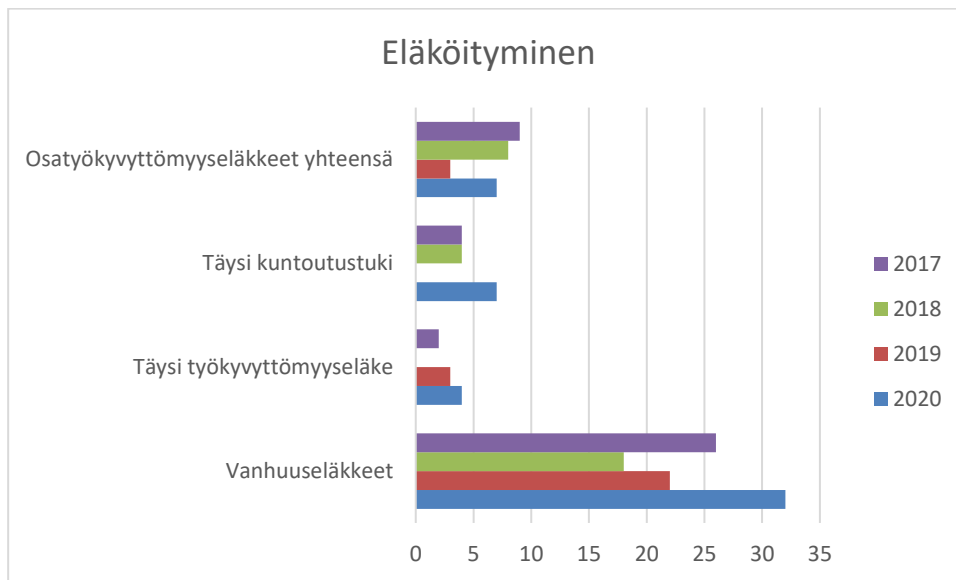
Vakinaiset	2017	2018	2019	2020	Vaihtuvuus %
Alkaneet palvelussuhteet	115	91	132	150	15,9
Päättyneet palvelussuhteet	95	124	152	155	16,4

Poistettaessa päättyneistä palvelussuhteista FSHKY:ltä vuonna 2020 eläköityneet, oli lähtövaihtuvuusprosentti 13,0 %.

9. Eläköityminen

Vuonna 2020 jäi FSHKY:n palveluksesta eläkkeelle 50 henkilöä. Kaikkien eläkelajien yhteenlaskettu keski-ikä on noussut vuonna 2020.

Eläkelaji	2017	2018	2019	2020	% koko henkilöstöstä 2020	Keski-ikä, v.	% Osuus kaikista eläkkeelle siirtyneistä
Vanhuuseläkkeet	26	18	22	32	3,42 %	64,1	64,0
Täysi työkyvyttömyyseläke	2	0	3	4	0,43 %	59,8	8,0
Täysi kuntoutustuki	4	4	0	7	0,75 %	46,0	14,0
Osatyökyvyttömyyseläkkeet yhteensä	9	8	3	7	0,75 %	60,1	14,0
Yhteensä	41	30	40	50	5,3 %	60,7	100

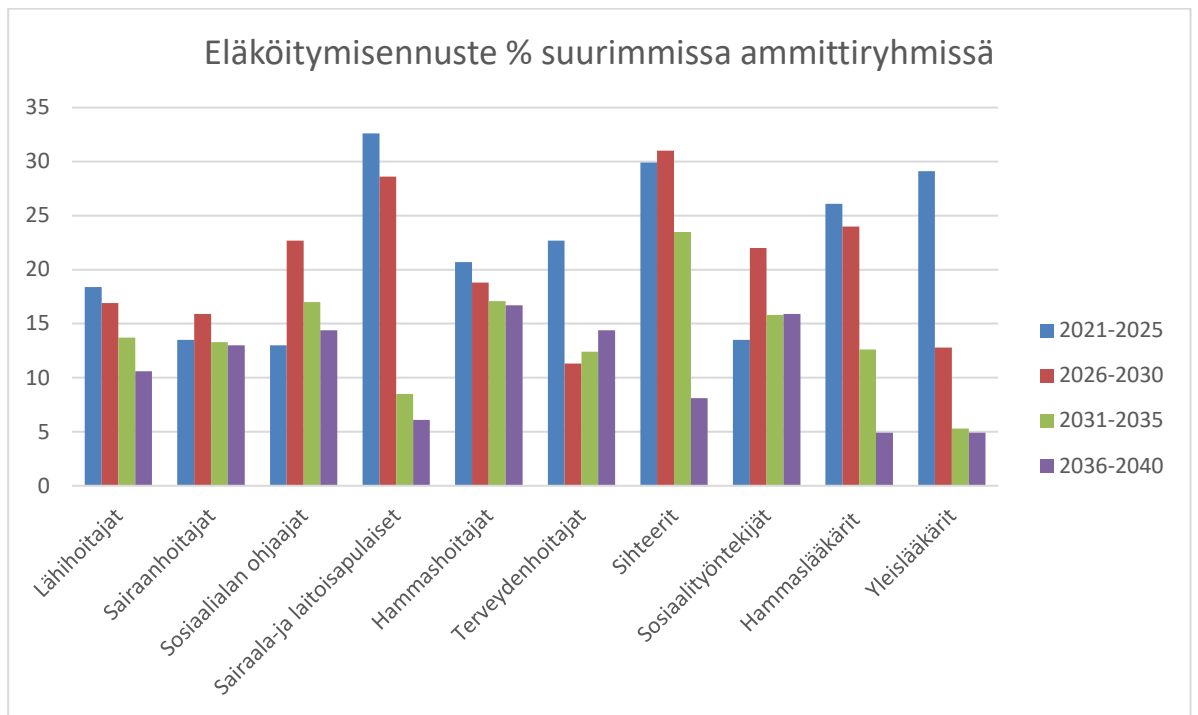


	Maksut 1000 euroa	%-osuus palkkakustannuksista
Työkyvyttömyyseläkemaksu	333	1,07
Eläkemenoperusteinen maksu	935	-

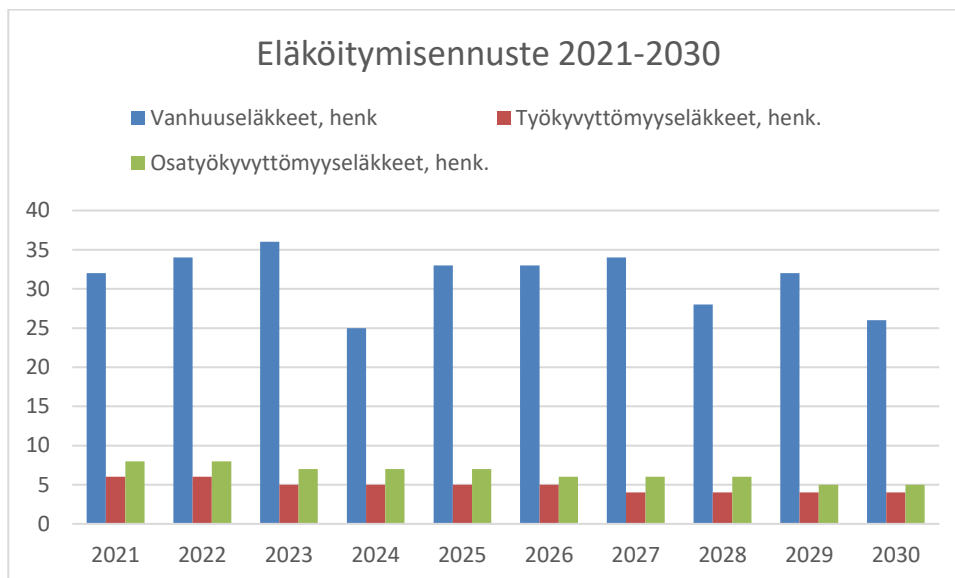
Työnantaja on maksanut vuonna 2018 varhaiseläkemenoperusteisesta eli varhe-maksua, työntekijän jäädessä ensimmäistä kertaa työkyvyttömyyseläkkeelle, yksilölliselle varhaiseläkkeelle, työttömyyseläkkeelle tai kuntoutustuella. Vuodesta 2019 alkaen Keva on laskuttanut työnantajalta kuukausittain palkkaperusteisen eläkemaksun, joka on korvannut nykyiset työnantajan ja työntekijän palkkaperusteiset maksut sekä varhe-maksun.

Eläköitymisennusteen avulla voidaan ennakoida tulevaa työvoiman tarvetta. Kuntien eläkevakuutusyhtiö Kevan laatima ennuste perustuu vuoden 2019 lopussa vakuutettuna olleiden työ- ja virkasuhteisten tilanteeseen sekä vuoden 2020 alun organisaatiotilanteeseen

Ennusteessa kuvataan arvioitu eläköityminen suurimmissa ammattiryhmissä. Työntekijämäärään suhteutettuna eniten eläköitymisiä tapahtuu lähivuosina sairaala- ja laitospulastaisten sekä sihteerien osalta. Toistaiseksi sihteerien saatavuus on ollut hyvä. Yleis- ja hammaslääkäreiden osalta eläköityminen tulee olemaan lähivuosina runsasta. Toistaiseksi hammaslääkäreiden rekrytointi on onnistunut hyvin, mutta yleislääkäreiden rekrytoinnissa näkyy jo huomattavia haasteita. Lähihoitajien osalta prosentuaalinen eläköitymisennuste on noussut vuosien 2021-2025 osalta 15 %:sta 18,4 %:iin. Lähihoitajien rekrytoinnissa erityisesti vanhushuolissa näkyy jo huomattavia haasteita.



Vuosittaisesta eläköitymisennusteesta on edelleen havaittavissa eläköityvien määrän kasvu vuoteen 2024 saakka, jonka jälkeen eläköitysmisten määrä ei ole tasaisesti kasvava, vaan vaihtelee vuosittain.



10. Työvoimakustannukset

Kuntayhtymä on maksanut palkkoja, palkkioita ja henkilösivukuluja seuraavasti:

	v.2017 (m i l j)	v.2018 (m i l j)	v.2019 (m i l j)	v.2020 (m i l j)
Palkat ja palkkiot	42,4	43,2	43,9	42,4
Henkilösivukulut	11,0	10,6	10,4	10,3

Henkilöstökorvauksia kuntayhtymä sai Kelalta ja vakuutusyhtiöltä vuonna 2020 yhteensä 951 429 euroa.

11. Työhyvinvointi

11.1. Kannustevapaat

Forssan seudun hyvinvointikuntayhtymässä otettiin 1.10.2015 käyttöön kannustevapaat, joissa viiden päivän palkattomalla vapaalla ansaitsee yhden palkallisen vapaapäivän. Kannustevapaita käytettiin vuoden 2020 aikana 1039 kalenteripäivää (palkattomia päiviä), mikä on lähes tulkoon sama määrä päiviä, kuin vuonna 2019 (1035 kalenteripäivää).

11.4. Virkistys- ja tyhy -toiminta

Henkilökunnan virkistystoimintaan käytettiin vuonna 2020 yhteensä 90 057 euroa. Virkistysmäärärahoilla tuettiin sekä liikunta- että kulttuuritoimintaa. Liikunta- ja kulttuurietuuden määrä oli vuonna 2020 edelleen 100 euroa vuodessa. Omaehtoiseen liikuntaan ja kulttuuriin käytettiin ePassi-järjestelmää. Vuonna 2020 etuutta oli käyttänyt 766 työntekijää yhteensä 80784,04 € : l l a

Koronapandemia vaikutti myös FSHKY:n virkistys ja tyhy-toimintaan. Varsinaiset tyhy-päivät jouduttiin pääosin perumaan, ainoastaan muutamat yksiköt ehtivät järjestää tyhy-päivän tammi-helmikuussa ja elo-syyskuussa 2020. Tyhy-päiviin varatut yksikkökohtaiset varat oli mahdollista käyttää yhteiseen pikkujoulutarjoiluun tai muuhun virkistykseen pandemiatilanne huomioiden.

FSHKY:ssä järjestetään vuorovuosina pikkujoulut tai Syyspäivä. Vuonna 2020 olisi vuorossa ollut pikkujoulut, mutta koronapandemian vuoksi todettiin, että perinteisten pikkujoulujen järjestäminen ei ollut mahdollista. Pikkujoulut järjestettiin 3.12.2020 Elli Lukanderin striimatun joulukonsertin muodossa, jota katsottiin yksiköissä pikkujouluherkkujen kera. Konsertti oli mahdollista katsoa myös muuna ajankohtana.

Vuoden hyvänä työyksikkönä palkittiin vanhuspalveluiden kotihoidon Hilikka-tiimi sekä laboratorio. I laatupalkinto myönnettiin työll eMaahanmuuttaja-asiakkaiden vanhemmuusryhmät, l l l a a t u p a TukiasumisyksikköSätämä: tuetun asumisen kehittäminen" j a l l l l l a a t Umpouliharjoittelua alditus @FSHKY:ssä. Pitkäaikaisesta palvelusta (30- vuotinen kunnallinen palvelus ja 20- vuotinen yhdenjaksoinen palvelu FSHKY:ssä) myönnetty muistamiset jaettiin yksiköissä ja julkaistiin FSTimantissa.

Lamminkirmun virkistyspaikka ei ollut käytössä lainkaan kesäkaudella 2020 koronapandemian vuoksi.

12. Yhteistoimintaryhmä

Yhteistoimintaryhmä kokoontui vuonna 2020 20 kertaa. Yhteistoimintaryhmän puheenjohtajana toimi yhtymäjohtaja Katariina Korhonen. Yhteistoimintaryhmän kokouksista tuotannollis-taloudellisia yhteistoimintaneuvotteluja Tuottavuusohjelman tiimoilta käytiin yhteensä kuudessa kokouksessa, ja Pioni-yksikön lakkauttamista osana vanhuspalveluiden rakennemuutosta, kahdessa kokouksessa.

Yhteistoimintaryhmässä käsiteltiin säännöllisin väliajoin kuntayhtymän tilannetta sekä erilaisia henkilöstöön vaikuttavia asioita.