



**FORSSAN SEUDUN
HYVINVOINTIKUNTAYHTYMÄ**

TALOUSSUUNNITELMA 2019 - 2021

TALOUSARVIO 2019

Yhtymähallitus 19.11.2018

Sisällysluettelo

1.	Suunnitelman lähtökohdat.....	3
1.1.	Forssan seudun hyvinvointikuntayhtymän arvot ja strategia.....	6
1.2.	Sisäinen valvonta ja riskien hallinta.....	7
2.	Kuntayhtymän alue ja toimipisteet	8
3.	Talousarvion yleisperustelut ja sitovuustaso.....	10
4.	Palvelualuekohtaiset suunnitelmat vuonna 2019	13
4.1	Aikuissosiaalityön palvelualue.....	14
4.2	Terveydenhuollon palvelualue	17
4.3.	Mielenterveys- ja päihdepalvelujen palvelualue.....	23
4.4.	Perhepalvelujen palvelualue	26
4.5.	Vanhuspalvelujen palvelualue.....	29
4.6	Hallinnon palvelukeskus ja keskushallinto	32
4.7	Rahoitus.....	34
5.	Laskelmat.....	35
5.1	Tuloslaskelma (ulkoinen).....	35
5.2	Tuloslaskelma (ulkoinen & sisäinen)	36
5.3	Investointisuunnitelma 2019 – 2021.....	37
5.4	Forssan seudun hyvinvointikuntayhtymän investointimenot ja -tulot vuonna 2019	37
5.5	Rahoitusosa	38
5.6	Yhteenveto käyttötalouden määrärahoista	39
5.7	Kuntien osuudet kuntamaksuihin vuonna 2018 ja 2019.....	40

1. Suunnitelman lähtökohdat

Johdanto

Maakunta- ja sote- uudistuksen käsittely syksyn 2018 aikana on ollut takkuista. Tällä hetkellä aikataulu siihen, että lakiluonnokset saataisiin hyväksytyä vuoden 2018 loppuun mennessä, on tiukka. Jo nyt on selvää, että toukokuulle suunnitellut maakunta-vaalit siirtyvät syksyyn. Uudistuksen on kuitenkin edelleen tarkoitus tulla voimaan 1.1.2021. Aikataulun epävarmuus on virittänyt keskustelua siitä, tulisiko sote-palvelut järjestää Kanta-Hämeessä jatkossa maakunnan laajuisen kuntayhtymän muodossa tai sopimus pohjaisesti, jos valtakunnallinen uudistus edelleen viivästyy.

Oma Hämeen työryhmien valmistelut maakuntahallinnon ja sosiaali- ja terveydenhuollon palvelujen uudistamisen saralla ovat sen sijaan edenneet hyvin. FSHKY:n työntekijöitä työskenteli vuoden 2018 aikana Oma Häme-valmistelijoina ja työskentely on tällä hetkellä rahoitettu maaliskuun loppuun 2019. Oma Hämeen ja maakunnan terveyskeskusten tekemän hakemuksen kautta Kanta-Häme on valittu osallistumaan Sitran rahoittamaan Huomisen terveyskeskus-valmennukseen, jonka tarkoituksena on vahvistaa julkisten terveyskeskusten kilpailukykyä avoimilla markkinoilla. FSHKY:stä mukana on toisessa aallossa vuonna 2019 Tammelan terveysasema ja tarkoitus on, että vuoden 2020 loppuun mennessä valmennuksessa ovat olleet mukana kaikki Kanta-Hämeen terveysasemat.

Kahdeksan tähden sairaala-hankkeen valmistelu jatkuu sote-valmistelujen rinnalla. 8 tähden sairaala on Pirkanmaan ja Kanta-Hämeen sairaanhoitopiirien hanke, jonka tavoitteena on luoda yhteinen lähinnä erikoissairaanhoidon palveluja tuottava toimintamalli. Tämä tarkoittaa sitä, että hankkeen toteutuessa Forssan sairaala olisi yliopistosairaalan osana toimiva sairaala. Myös Etelä-Pohjanmaan sairaanhoitopiiri on osoittanut kiinnostusta hanketta kohtaan. Yhteistyömallin merkittävinä hyötyinä ovat kilpailukyvyyn paraneminen markkinoilla mm. yhteisen henkilöstöressurin avulla, laadun ja potilasturvallisuuden paraneminen sekä yhdenvertaisten palvelujen tuottaminen asiakkaille.

Yleinen taloudellinen tilanne ja Forssan seudun ominaispiirteet

Valtiovarainministeriön syksyn 2018 raportin mukaan talouskasvu on jatkunut vahvana vuoden 2018 ajan ja työllisyyden kasvu on ollut odotettua nopeampaa. Hyvästä suhdannetilanteesta huolimatta julkisen talouden kestävyysvaje on tosiasia. FSHKY:n jäsenkuntien väestön ikääntyminen kasvattaa vääjäämättä julkisia menoja. Työikäisten määrä vähenee, jolloin talouskasvun mahdollisuudet heikkenevät. Tulon kasvu jää menojen kasvua pienemmäksi. Taloudellisten haasteiden lisäksi alueen ikärakenne tuo sote-palvelujen tuottamiselle lisääntyvästi toiminnallisia haasteita. Ikääntyneiden määrä kasvaa nopeammin kuin nykyisen palvelurakenteen kantokyky kestää muuten kuin henkilöresurssia vuosittain lisäämällä. Palvelutarpeen kasvu koskee myös lasten- ja nuorisopsykiatria, vaikkakaan ei samassa mittakaavassa.

Seudun asukasluku oli tilastokeskuksen mukaan 33 289 vuoden 2017 lopussa. Hämeen liiton ennakkotietojen mukaan asukasluku syyskuussa 2018 on jo alle 33 000. THL:n tilasto kuntien sosiaali- ja terveystoimen nettokustannuksista vuodelta 2016 taulukossa 1 kertoo useita tärkeitä havaintoja seudun tilanteesta. Seudun kunnissa yli 65-vuotiaiden osuus on selvästi maan keskiarvoa suurempi. Alle 18-vuotiaiden osuuden osalta seudun kunnissa on hajontaa. Jokioisilla ja Tammelassa heitä on maan keskiarvoa enemmän, mutta Forssassa selvästi vähemmän.

Forssan seudun kuntien tarvevakioidut sote-nettokustannukset ovat muilla paitsi Humppilalla olleet vuonna 2016 selvästi maan keskiarvon alapuolella. Absoluuttisesti sote-nettokustannukset ovat kuitenkin Forssalla ja Humppilalla olleet maan keskiarvoa suuremmat. Forssan seudun ominaisuus onkin maan keskiarvoa suurempi tar-

vekerroin. Tarvekerroin huomioi mm. väestörakenteen ja sairastavuuden ja pyrkii näin saamaan eri kuntia tasapuolisemmin vertailtavaksi.

Kunta	Sosiaali- ja	Vert.	Tarve-	Vert.	Tarve-	Väestöstä		65-vuot.
	terveys-	koko	vakioidut	koko	kerroin*	0-17-vuot.	65-vuot.	osuus vert.
	toimen	maa	sote-	maa		%-osuus	%-osuus	koko maa
	nettokust.		nettokust.					
Forssa	3 596	110	3 173	97	1,13	15,8	28,4	136
Humppila	3 759	115	3 471	106	1,08	18,6	25,4	121
Jokioinen	2 987	91	2 999	92	1,00	20,9	23,3	112
Tammela	3 081	94	2 960	91	1,04	20,0	24,3	116
Ypäjä	3 142	96	3 043	93	1,03	17,2	26,2	126
Manner-Suomi	3 264	100	3 264	100	1,00	19,5	20,9	100

Taulukko 1. Sosiaali- ja terveydenhuollon nettokustannukset euroa/asukas vuonna 2016 (Lähde THL).

Vuoden 2019 suunnittelun ohessa on paljon esillä ollut kuntien verotuloennusteet ja niiden muutokset. Viimeisimpien ennusteiden mukaan vuoden 2018 kuntaverotilityksen ennakoidaan laskevan vuodesta 2017 koko maan keskiarvoa tarkasteltaessa. Samaan aikaan on paljon merkkejä siitä, että suhdannehuippu alkaa olla ohitettu. Riippumatta siitä onko arvio oikea, sote-kustannukset ja verotulot uhkaavat erkaantua entisestään tulevina vuosina. Tämä ei ole pelkästään Forssan seudun ongelma, mutta siitä huolimatta hyvinvointikuntayhtymän on pystyttävä uudistumaan ja tehostamaan toimintaansa tulevina vuosina vielä aiempia vuosia enemmän.

Taloudellisen tilanteen hallinta muuttamalla toimintamalleja

Toiminnan muuttaminen edellyttää sitä, että tiedämme mitä teemme tällä hetkellä ja missä on tilaa toiminnan muokkaamiselle. Perinteisesti keräämme tietoa asiakasmääristä ja käynneistä ja tarkastelemme niiden nousuja ja laskuja. Nämä luvut eivät kuitenkaan anna tietoa laadusta ja vaikuttavuudesta eli siitä millä on oikeasti merkitystä. Vuoden 2019 aikana on muun kehittämisen ohella tarkoitus panostaa tiedon keruuseen, tiedon hyödyntämiseen ja vertaiskehittämiseen.

Vuonna 2018 saatiin hyviä taloudellisia tuloksia vähentämällä sijaisten käyttöä. Toimintaa jatketaan vuonna 2019 ja sitä laajennetaan kotihoitoon. Sosiaali- ja terveydenhuollon palvelujen osalta painopistettä on siirrettävä korjaavista toimenpiteistä ennaltaehkäisyyn. Matalan kynnyksen palvelut mielenterveys- ja päihdepalveluissa ja perhepalveluissa voivat ehkäistä asiakkaan ajautumista kalliisiin ja inhimillisesti raskaisiin prosesseihin. Aikuissosiaalityön työn osalta kotoutetaan ostopalveluja. Vahva perusterveydenhuolto ehkäisee ajautumista erikoissairaanhoidon. Vanhuspalveluissa painopistettä siirretään kotona selviytymisen tukemiseen mm. arviointiin ja kuntoutukseen panostamalla. Laitospaikkojen määrää on tarkasteltava kriittisesti koko FSHKY:n alueella. Erikoissairaanhoidossa vahvistetaan yhteistyötä Kanta- Hämeen sairaanhoitopiirin kanssa.

Teknologian tuomat mahdollisuudet kartoitetaan ja sopivilta osilta aloitetaan pilotteja. Erityisesti vanhuspalveluissa osa fyysisistä käynneistä korvataan etäpalveluilla. Mobiilikirjaaminen mahdollistaa ajan käytön tehostamisen ja asiakasdokumentoinnin tarkentumisen ja sen käyttöä lisätään. PEF-etämittausta on pilotoitu perusterveydenhuollossa ja projekti jatkuu vuoden 2019 aikana. Oma olo-oirearviointi otetaan käyttöön heti kun se on mahdollista. Teknologian käyttöönotto ei kuitenkaan käy kovin nopeasti. Hankinta voidaan tehdä mutta se, että teknologiasta saadaan hyöty irti, vaatii toiminnan vanhojen rakenteiden purkamista. Hankittu teknologia ei myöskään voi olla täysin irrallinen verrattuna kansallisessa käytössä oleviin palveluihin ja näin

ollen teknologian käyttöönotto on hyvä tehdä yhteistyössä Oma Hämeen kanssa.

Tilojen käytön tehostamisella pyritään samaan hyvin toimivia toiminnallisia kokonaisuuksia ja samalla saamaan säästöjä vuokratukustannuksissa. Suunnitelmana on yhdistää kaksi sisätautiosastoa yhdeksi isommaksi osastoksi ja vapauttaa sairaalan tiloja perhekeskuksen käyttöön.

Työterveyshuollon sairaanhoito- ja muut terveydenhuoltopalvelut, joiden järjestäminen on kunnille vapaaehtoista, tulee yhtiöittää 1.1.2019 mennessä. Yhtymähallitus teki vuoden 2018 lopulla päätöksen, jonka mukaan FSHKY:n työterveyshuolto kilpailutetaan. Työterveyshuolto kokee suuria muutoksia vuoden 2019 aikana kun vuoden 2018 lopussa aloitettu kilpailutus saadaan päätökseen.

Suunnitellut muutokset FSHKY:n toiminnassa tapahtuvat asteittain, ne tuskin näkyvät vielä vuoden 2019 aikana merkittävinä säästöinä. Tärkeä näkökohta on myös henkilöstön jaksamisen tukeminen uusilla toimintavoilla ja FSHKY:n näyttäytyminen uudistuvana, houkuttelevana työnantajana.

1.1. Forssan seudun hyvinvointikuntayhtymän arvot ja strategia

Hyvinvointikuntayhtymän strategia, Hykyn punainen lanka vuoteen 2020 on hyväksytty yhtymäkokouksessa 10.6.2015.

Hyvinvointikuntayhtymän arvot ovat:

- Luottamus
- Yhteistyö
- Rohkeus
- Ihmisläheisyys

Toiminta-ajatus eli missio:

Edistämme hyvinvointia

Tavoite eli visio:

Olemme ihmisläheisten hyvinvointipalveluiden ja myönteisen asiakaskokemuksen edelläkävijä. Meidän tunnetaan Suomen tehokkaimpana sosiaali- ja terveydenhuollon prosessien yhteen sovittajana.

Kuntayhtymätason strategiset tavoitteet ovat:

- Asiakkaita autetaan varhaisen tuen keinoin ja edistetään arjessa pärjäämistä
- Työnantajakuva ja henkilöstön kokemusta työssä viihtymisessä parannetaan
- Toimintaa suunnitellaan asiakastarpeesta lähtien yli palvelualue rajojen
- Kuntayhtymän talous sovitetaan omistajakuntien taloudellista kantokykyä vastaavaksi.

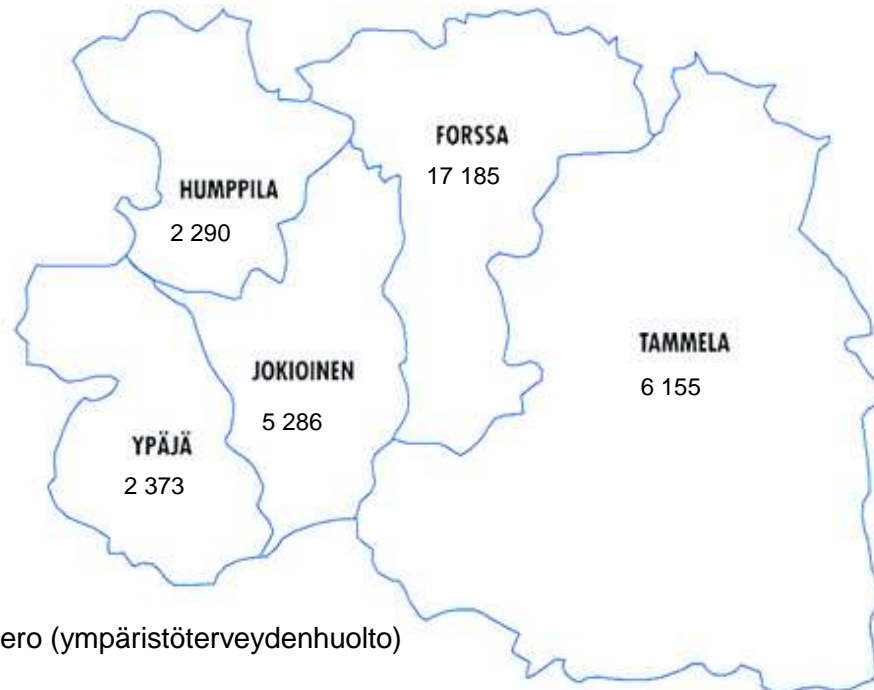
1.2. Sisäinen valvonta ja riskien hallinta

Sisäinen valvonta ja riskienhallinta ovat osa kuntalain 23 §:ssä säädettyä hallinnon ja taloudenhoidon vastuutehtävää, joista kuntayhtymässä vastaa yhtymähallitus. Kuntalain mukaan kuntayhtymän yhtymäkokouksen tulee päättää kuntayhtymän sisäisen valvonnan ja riskienhallinnan perusteista. Perusteissa kerrotaan mikä on sisäisen valvonnan ja riskienhallinnan tavoite ja tarkoitus, mitkä ovat siihen liittyvät tehtävät ja vastuut, kuinka toiminta toteutetaan ja kuinka toimintaa arvioidaan ja kuinka siitä raportoidaan. Yhtymähallitus on vahvistanut kuntayhtymän sisäisen valvonnan ja riskienhallinnan perusteet kokouksessaan 3.12.2014.

Riskillä tarkoitetaan tapahtumaa, joka uhkaa hyvinvointikuntayhtymän ja sen palvelualueiden toiminnan jatkuvuutta tai tavoitteiden saavuttamista. Riskienhallinta on koordinoitua toimintaa, jolla hyvinvointikuntayhtymää johdetaan ja ohjataan riskien osalta. Riskienhallinta sisältää järjestelmällisiä menettelyjä, joiden avulla tunnistetaan ja arvioidaan kuntayhtymän toimintaan liittyviä riskejä sekä määritellään toimintatavat riskien hallitsemiseksi, valvomiseksi ja säännönmukaiseksi raportoimiseksi. Hyvinvointikuntayhtymän tahtotila riskienhallinnan tavoitteista, periaatteista ja erityisesti riskienhallintatyön käytännön toteuttamisesta käy esille kuntayhtymän riskienhallintapolitiikasta, joka on vahvistettu yhtymähallituksessa 28.9.2015. Riskienhallintapolitiikka-asiakirjassa kuvataan mm. riskienhallinnan periaatteet ja vastuut, kuntayhtymän riskienhallintaprosessi sekä sen kytkeytyminen osaksi kuntayhtymän talouden ja toiminnan suunnittelua. Riskienhallintapolitiikka muodostaa yhdessä muiden hyvinvointikuntayhtymän toimintaohjeiden kanssa kokonaisuuden riskien hallitsemiseksi. Riskienhallintaa tukevia ohjelmia ja suunnitelmia ovat mm. turvallisuussuunnitelma, sisäisen valvonnan suunnitelma, tietoturvapoliittika, työsuojelun toimintaohjelma ja valmiussuunnitelmat.

Riskienhallinnan ja sisäisen valvonnan osalta vahvistetaan vuosittain suunnitelma, jonka pohjalta toimintaa käytännössä toteutetaan. Yhtymähallitus on hyväksynyt vuoden 2018 suunnitelmat 18.12.2017. Suunnitelmat päivitetään vuodelle 2019 ja tuodaan vahvistettavaksi yhtymähallitukseen joulukuussa 2018.

2. Kuntayhtymän alue ja toimipisteet



Kuntayhtymän palveluja annetaan seuraavissa yksiköissä:

FORSSA

Terveysasema/pääterveysasema

Terveysasema/korkeavaha

Perheneuvola

A-klinikka

Sairaala

- päivystyspoliklinikka
- poliklinikat ja osastot
- radiologia
- laboratorio

Purola

Kaupungintalo

- sosiaalihuollon palvelut

Tyykihoivi

Rimpikoto

Työvoiman palvelukeskus

Heikanrinteen palvelukeskus

Niittyvilla ja Niittyvillan kerrostalo

Lastenkoti Kaarisilta

Tuki- ja turva-asunnot

Yhteisötalo

HUMPPILA

Terveysasema

Palvelukeskus Mäntyrintne

Kunnanvirasto

- sosiaalihuollon palvelut

JOKIOINEN

Terveysasema

Asumispalvelukeskus Intalankartano

Helmiina

Virastotalo

- sosiaalihuollon palvelut
- ympäristöterveysasema
- eläinlääkäriasema

TAMMELA

Terveysasema

Kehitysvamma-asuntola Ruiskoti

Ruisluodon palvelukeskus

Kunnantalo

- sosiaalihuollon palvelut

Lupiini/Iltatuuli

YPÄJÄ

Terveysasema

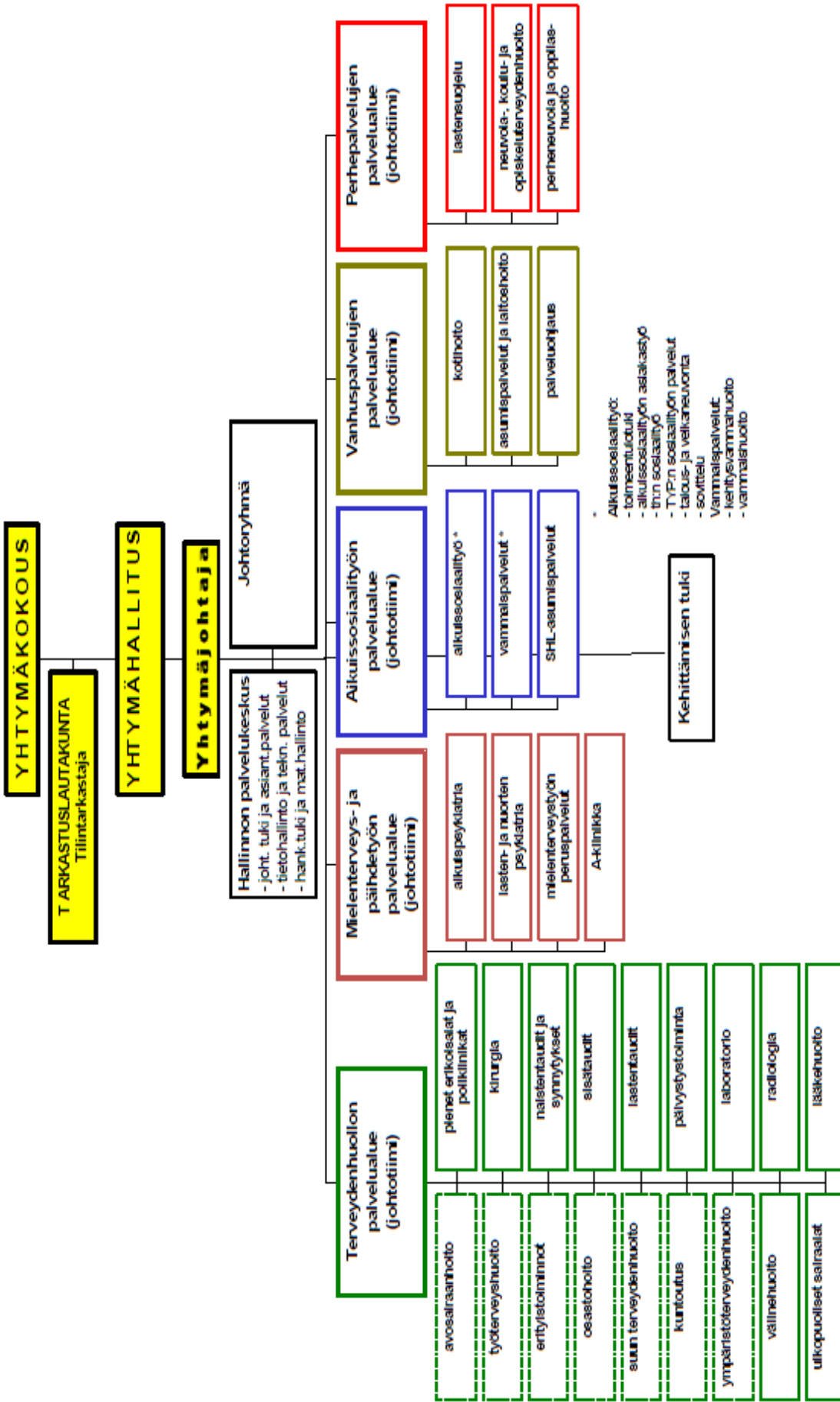
Palvelukeskus

Kunnanvirasto

- sosiaalihuollon palvelut

SOMERO

Ympäristöterveydenhuolto



3. Talousarvion yleisperustelut ja sitovuustaso

Taloussuunnittelua koskevat säännökset

Kunnan ja kuntayhtymän taloutta koskevat säännökset on koottu kuntalain (410/2015) 110 - 120 pykälisiin. Talousarvion ja -suunnitelman valmistelusta, rakenteesta ja sisällöstä sekä sen hyväksymisestä, muuttamisesta ja sitovuudesta säädetään kuntalain 110 pykälässä. Valtuuston tai yhtymäkokouksen on vuoden loppuun mennessä hyväksyttävä kunnalle tai kuntayhtymälle seuraavaksi vuodeksi talousarvio ottaen huomioon kuntakonsernin talouden vastuut ja velvoitteet. Talousarvion hyväksymisen yhteydessä valtuuston tai yhtymäkokouksen on hyväksyttävä myös taloussuunnitelma kolmeksi tai useammaksi vuodeksi (suunnitelmakausi). Talousarviovuosi on taloussuunnitelman ensimmäinen vuosi.

Talousarvion rakenne

Talousarviossa esitetään kuntayhtymään kuuluvien toimintojen suunnitelmat, käyttötalous ja tuloslaskelmat sekä investoinnit ja kuntamaksut. Talousarvio koostuu käyttötalous- ja tuloslaskelmaosasta sekä investointi- ja rahoitusosasta. Talousarvion ja -suunnitelman laadinnassa on soveltuvin osin noudatettu JHS 199 Kuntien ja kuntayhtymien talousarvio ja -suunnitelma -suositusta.

Suunnitelmavuodet

Hyvinvointikuntayhtymän taloussuunnitelma on tehty vuosille 2019–2021. Sote- ja maakuntauudistukseen liittyviä lakeja ei ole vielä hyväksytty. Hyvinvointikuntayhtymän taloussuunnitelma on laadittu noudattaen kuntaliiton suositusta, jonka mukaan taloussuunnitelman luvuissa ei tulisi vielä huomioida mahdollista tulevaa uudistusta.

Jäsenkuntien laskutus

Jäsenkuntien/osajäsenkunnan kaikki terveydenhuollon/ympäristöterveydenhuollon laskutus, lukuun ottamatta sairaanhoitopiirin jäsenkunnilta perimää jäsenmaksua, tapahtuu Forssan seudun hyvinvointikuntayhtymän toimesta. Laskutus tapahtuu 1/24 erissä eli kaksi kertaa kuukaudessa kokonaissopimuksen mukaisesta kuntakohtaisesta sopimushinnasta. Sopimusohjauksen eli terveystalouden osalta kuntien maksusuudet tulevan vuoden budjetissa määräytyvät kuntien kahden ja puolen vuoden hinnaston mukaisen käytön suhteessa. Vuoden 2019 suhteelliset maksusuudet määräytyvät vuosien 2016, 2017 ja vuoden 2018 kuuden ensimmäisen kuukauden hinnaston mukaisen käytön suhteessa.

Sosiaalihuollon palvelutuotannossa laskutus perustuu tuotteistettujen palveluiden käyttöön, joiden hinta määräytyy omakustannusperiaatteella. Sosiaalipalveluiden kustannukset laskutetaan ennakoon 1/24 erissä. Ennakkolaskutus perustuu talousarviossa esitettyihin arvioihin palveluiden käytöstä ja niiden tuottamisen kustannuksista. Osavuosikatsausten yhteydessä huhtikuussa ja elokuussa annetaan ennuste koko vuoden laskutuksesta. Mahdollisesti kertyvä yli- tai alijäämä palautetaan kunnalle tai peritään lisämaksuina todellisten kustannuksien mukaisesti viimeistään tilinpäätöksen yhteydessä.

Kalliin hoidon tasausmenettelyä sovelletaan sairaanhoitopiirin palveluihin ja sen ulkopuolelta hankittaviin ostopalveluihin. Kuntayhtymän omaan toimintaan ja sen kautta laskutettavaan ulkopuoliseen hoitoon tasausmenettelyä ei sovelleta. Kalliin hoidon tasauksen euromääräinen raja on 84 000 euroa.

Tuotot

Toimintatuotot ovat 134,6 miljoonaa euroa ja niistä 85,1 prosenttia kertyy kuntamak-

suista. Kuntamaksut nousevat vuoden 2018 talousarvion tasoon verrattuna 2,1 miljoonaa euroa eli 1,90 prosenttia.

Maksutuottojen eli asiakkailta perittävien maksujen on arvioitu pysyvän vuoden 2018 tasolla ja olevan 12,0 miljoonaa euroa. Vuodelle 2018 asiakasmaksukertymä oli arvioitu todellista toteumaa pienemmäksi ja siksi talousarvioon 2018 verrattuna maksutuotot kasvavat 0,6 miljoonaa euroa.

Kulut

Toimintakulut ovat 132,6 miljoonaa euroa ja talousarvosta 2018 ne nousevat 1,86 miljoonaa euroa. Vuonna 2018 toimintakulut tulevat kuitenkin ylittämään talousarvion ja todellista kasvua vuodelle 2019 on arvioitu olevan noin puoli miljoonaa euroa.

Henkilöstökulut ovat 55,3 miljoonaa euroa. Kasvua vuoden 2018 talousarvioon verrattuna on 2,1 miljoonaa euroa ja vuoden 2018 ennusteeseen verrattuna 1,7 miljoonaa euroa. Virka- ja työehtosopimusten mukaiset sopimuskorotukset nostavat työvoimakustannuksia noin 2,35 prosenttia. Sopimuskorotusten vaikutus FSHKY:lle on noin 1 260 000 euroa. Lisäksi tilinpäätökseen 2019 on tehtävä noin 500 000 euron kulukirjaus lomapalkkavelkaan, normaalille tasolle palautuvien lomarahojen vuoksi. Tämän taustalla on julkisen sektorin lomarahoissa ollut 30 % väliaikainen leikkaus vuosina 2017 - 2019.

Kuntatyönantajan sosiaalivakuutusmaksut laskivat jo vuonna 2018 ja laskevat edelleen selvästi. Talousarviossa niiden on arvioitu laskevan yhden prosenttiyksikön verran, minkä vaikutus FSHKY:lle on noin 400 000 euroa. Kuntatyönantajan eläkemaksu laskee noin 0,4 prosenttiyksikköä, työttömyysvakuutusmaksu laskee 0,5 prosenttiyksikköä ja sairausvakuutusmaksu 0,1 prosenttiyksikköä. Sosiaalivakuutusmaksuihin tulee myös rakenteellisia muutoksia. Varhaiseläkemenoperusteinen maksu poistuu ja sen korvaa uusi jäsenyhteisökohtaisesti vaihteleva työkyvyttömyyseläkemaksu, joka peritään osana palkkaperusteista maksua.

Palveluiden ostoihin on varattu noin 60,4 miljoonaa euroa, mikä on 1,6 miljoonaa euroa vähemmän kuin vuonna 2018. Palveluiden ostojen vähentyminen selittyi Kanta-Hämeen sairaanhoitopiirin laskevilla kuntamaksuilla.

Anestesiaa ja leikkaussaliolosuhteita vaativien toimenpiteiden siirrosta Kanta-Hämeen keskussairaalaan tehtiin vuonna 2017 sopimus, jonka mukaan toimenpiteet sisällytetään osaksi sairaanhoitopiirin kuntamaksujärjestelmää vähitellen kolmen vuoden aikana. Vuonna 2018 FSHKY maksaa toimenpiteistä erillislaskutuksena ohi normaalin sopimusohjausjärjestelmän 2,1 miljoonaa euroa, vuonna 2019 1,25 miljoonaa euroa ja vuonna 2020 0,4 miljoonaa euroa. Samalla kun erikseen maksettava summa laskee, nousee FSHKY:n normaalit kuntamaksut kasvaneen käytön mukaisesti. Aivan kuten FSHKY:ssä, myös KHSHP:n kuntamaksujärjestelmä määrittelee kuntien suhteelliset maksuosuudet edellisten 2,5 vuoden hinnastonmukaisen käytön mukaisesti.

Forssan seutu on käyttänyt KHSHP:n palveluja suhteellisesti hieman vähemmän kuin Hämeenlinnan ja Riihimäen seutu vuosina 2016, 2017 ja alkuvuotena 2018. Sen lisäksi KHSHP on saanut katettua edellisten tilikausien alijäämät, joten niiden kattaminen ei enää rasita kuntamaksuja. Vuonna 2019 KHSHP:n kuntamaksut laskevatkin Forssan seudun osalta noin 1,9 miljoonaa euroa.

Palvelujen ostoihin on varattu määrärahoja talousarvion laatimisen hetkellä vallinneen asiakastarpeen mukaisesti. Talousarvion toteutumisen seurannassa on huomioitava, että esimerkiksi lastensuojelussa ja vammaispalveluissa yksittäiset tapaukset saattavat olla taloudellisilta vaikutuksiltaan huomattavia.

Aineisiin, tarvikkeisiin ja tavaroihin on varattu 6,22 miljoonaa euroa, mikä tarkoittaa noin yhden prosentin kasvua vuoden 2018 ennusteeseen nähden.

Investoinnit

Investointeina käsitellään yli 10 000 euron hankintoja. Sitä pienemmät irtaimistohankinnat sisältyvät käyttötalousarvioon.

Lainanotto

Vuodelle 2019 ei ole suunniteltu otettavaksi lainaa. Kuntayhtymän kassatilanne on hyvä ja investointisuunnitelmassa ei ole niin isoja investointeja, että lainanotolle olisi tarvetta.

Talousarvion sitovuustaso

Talousarvion sitovia eriä ovat yhtymähallitusta koskien käyttötalousosassa esitety toimintakate sekä toiminnalliset tavoitteet. Muita sitovia eriä ovat investointien loppusumma. Tuloslaskelmaosan sitovia eriä ovat rahoitustulojen ja -menojen erotus. Talousarvion käyttösuunnitelmassa yhtymähallitus voi hallintosäännön nojalla siirtää toimivaltaa edelleen alaisilleen viranhaltijoille.

Talousarvion toteutumisesta raportoidaan tuloslaskelmatasolla kuukausittain yhtymähallitukselle. Kuukausiraportti sisältää myös toteumaennusteen koko vuodelle. Osavuosisikatsaukset raportoidaan neljän kuukauden välein.

Tilivelvolliset

Yhtymäkokous on vahvistanut kokouksessaan 14.9.2017 (20 §) kuntalain 125 §:n tarkoittamiksi tilivelvollisiksi viranhaltijoiksi valtuustokaudelle 2017–2021 yhtymäjohtajan, talousjohtajan, palvelualuejohtajat sekä tulosyksiköiden päälliköt/johtajat.

Tilivelvollisten nimeäminen ennakolta ei kuitenkaan rajaa tilintarkastajaa ottamasta kantaa tilivelvollisuuteen aina tapauskohtaisesti. Viime kädessä harkinta siitä, ketkä ovat tilivelvollisia, on katsottu olevan tilintarkastuskertomuksen antavalla tilintarkastajalla.

4. Palvelualuekohtaiset suunnitelmat vuonna 2019

Palvelualueiden toiminnalliset tavoitteet ja niiden kytkeytyminen kuntayhtymän strategiaan esitetään tasapainotettujen tuloskorttien (BSC) avulla.

Käyttötalouden palvelualuekohtaisiin määrärahoihin ja tuloarvioihin sisältyvät myös sisäisen laskutuksen erät. Sisäisenä laskutuksena käsitellään seuraavia eriä:

Laboratorio	3 226 880 €
Laitehuolto	790 430 €
Varahenkilöt	990 630 €
Välinehuolto	328 140 €
Radiologia	2 269 740 €
Lääkehuolto	368 340 €
Keskusvarasto	329 700 €
Kuntoutus	416 440 €
Oman henkilökunnan tth	100 000 €
<hr/>	
Yhteensä	8 820 300 €

Lisäksi suoritehintoihin vyörytetään sisäisinä laskennallisina erinä ns. yleiskustannuksia. Näistä merkittävimmät ovat hallinnon kustannukset, jotka vyörytetään kustannuspaikoille nettomenojen suhteessa. Tietohallinto vyörytetään työasemien painotetun määrän suhteessa ja sisäisen vuokran vyöryttämiseen käytetään painotettuja neliömääriä. Sisäiset vuokrat sisältävät kiinteistöjen ylläpito- ja käyttökustannukset sekä pääomakustannuksista poistot, mutta pääomavuokra ei sisällä pääoman tuotto-vaatimusta.

Työterveyshuollon sisäiset ostot on mitoitettu vain kolmelle kuukaudelle. Työterveyshuoltoa koskevan yhtiöittämisveloitteen myötä työterveyshuollon palvelut tullaan ostamaan jatkossa ulkopuoliselta taholta. Yhtymähallitus päätti käynnistää hankiproessin 29.10.2018 ja uusi kilpailutettu palvelusopimus voisi olla voimassa keväällä 2019. Aikataulu tältä osin on kuitenkin vielä epävarma.

4.1 Aikuissosiaalityön palvelualue

Aikuissosiaalityön palvelualueelle kuuluvat aikuisten sosiaalityön palvelut, terveydenhuollon sosiaalityön palvelut, rikos- ja riita-asioiden sovittelu sekä vammaispalvelut sisältäen asumispalvelut, päivätoimintapalvelut ja muut vammaispalvelut. Talous- ja velkaneuvonta kuuluu oikeusapu- ja edunvalvontapiirien hoidettavaksi talous- ja velkaneuvonnasta annetun lain (813/2017) nojalla 1.1.2019 alkaen, joten kyseinen palvelu ei enää kuulu kuntayhtymän järjestämiin palveluihin.

Aikuisten sosiaalityö sisältää muun muassa neuvontaa, ohjausta, aktivointisuunnitelmien tekemistä, sosiaalista kuntoutusta, työllistämistä tai koulutustoimenpiteisiin ohjaamista sekä täydentävää ja ehkäisevää toimeentulotuen käsittelyä ja välitystilien hoitamista. Sosiaalityöntekijät ja sosiaaliohjaajat tekevät tiivistä yhteistyötä kuntien työllistämispalvelujen kanssa. Aikuissosiaalityön tulosyksikön jatkuva painopiste on työttömyyden vähentämiseen liittyvien palvelujen kehittäminen yhteistyössä kuntien työllisyyspalvelujen, TE-toimiston ja muiden toimijoiden kanssa. Työvoiman palvelukeskuksen toiminta on osa Kanta-Hämeen monialaista palvelukeskusta ja MYP:n palveluja kehitetään Kanta-Hämeessä yhteisen johtajan ja johtoryhmän johdolla. Forssan nuorten palvelut hoidetaan keskitetysti Forssan kaupungin perustamassa Ohjaamossa, jossa aikuissosiaalityöstä mukana on sosiaaliohjaaja ja nuorisoneuvoja. Muiden kuntien osalta nuorten palvelut kuuluvat aikuissosiaalityöntekijöille.

Kotouttamistyöhön kuuluu kiintiöpakolaisten, turvapaikan saaneiden ja perheenyhdistämisten myötä tulleita asiakkaita. Kotouttamistyössä työskentelee kolme työntekijää keskitetysti. Kotouttamistyötä tekevät kuitenkin kaikki palvelualueen työntekijät työnjaon mukaisesti.

Sosiaalihuoltolain mukaisen asumispalvelun tarve on kasvussa ja Forssan seudun hyvinvointikuntayhtymä on mukana maakunnallisessa mielenterveysasiakkaiden asumispalvelukilpailutuksessa. Lisäksi aikuissosiaalityö tekee yhteistyötä Forssa Asunnot OY:n kanssa ja tarkoitus on yhteistyössä perustaa Forssaan n. 10 tukiasuntoa, jotta asumispalvelutarpeeseen pystyttäisiin paremmin vastaamaan. Keskeisenä painopisteenä on asiakkaiden osallisuuden ja elämänhallinnan tukeminen mm. aikuissosiaalityön asumisen ohjaajan tuella. Haasteena aikuissosiaalityössä on muodollisesti pätevien sosiaalityöntekijöiden rekrytointi.

Terveydenhuollon sosiaalityön palvelut hoidetaan keskitetysti kuten tähänkin asti. Rikos- ja riita-asioiden sovittelu on Forssan seudun hyvinvointikuntayhtymän hallinnoimaa palvelua ja sovittelun ohjaajat toimivat koko Kanta-Hämeen alueella. Vapaaehtoisia sovittelijoita koulutetaan tarpeen mukaan. Rikos- ja riita-asioiden sovittelun rahoitus tulee THL:ltä.

Kehitysvammahuollossa on omia asumisyksiköitä Forssassa, Tammelassa ja Ypäjällä ja lisäksi ostetaan asumispalveluja yksityisiltä palveluntarjoajilta. Humppilan ja Tammelan päivätoimintapalvelut ovat yhdistyneet ja yksikkö (Helmiina) sijaitsee Jokioisilla. Lisäksi Forssassa on päivätoimintayksikkö. Päivätoiminnan tarve on kasvamassa koko seudulla. Lasten tilapäishoito järjestetään keskitetysti Forssassa, Teuvolassa. Jokioisille on valmistumassa vuoden 2019 lopulla 15 asiakkaan tehostetun asumispalvelun yksikkö kehitysvammaisten palvelusäätiön rakennuttamana. Myös ohjatun ja tuetun asumisen palvelutarve on kasvamassa. Palveluohjaus on keskeisessä roolissa kehitysvammahuollossa ja palvelu on keskitetty kolmelle työntekijälle.

Forssan seutu on mukana maakunnallisen kuljetuspalvelukeskuksen toiminnassa ja kuljetuspalvelujen keskitetystä välityksestä vastaa Tampereen Aluetaksi Oy. Maakunnallisen kuljetuspalvelukeskuksen välitettäviin kuljetuksiin kuuluvat vaikeavammaisten kuljetukset, sosiaalihuoltolain mukaiset kuljetukset ja terveydenhuoltolain mukaiset kii-

reettömät taksilla tehtävät potilassiirrot. Vammaispalveluissa henkilökohtaisen avun palvelutarve on edelleen kasvamassa ja palvelun turvaamiseksi käytetään myös ostopalveluja, jotka on kilpailutettu.

Vammaispalveluissa ja kehitysvammahuollossa on paljon subjektiivisia oikeuksia eli palvelut on pakko myöntää, mikäli laista tulevat kriteerit asiakkaan kohdalla täyttyvät. Vammaispalvelujen palvelutarve kasvaa ja myös kalliita erityispalveluja on ostettu tarpeen niin vaatiessa. Palvelualueella tehdään yhteistyötä muiden palvelualueiden kanssa, jotta omat yksiköt saadaan mahdollisimman tehokkaaseen käyttöön ja kalliita ostopalveluja voitaisiin välttää.

Käyttötalousosa (1000 €)

	2018	2019
Toimintatuotot	1 236	1 400
josta ulkoiset		1 400
josta sisäiset	0	0
Toimintakulut	-13 501	-14 217
josta ulkoiset		-14 179
josta sisäiset	-14	-38
Toimintakate	-12 265	-12 817

Palvelualueen tavoitteet

- Palvelujen kehittäminen huomioiden palvelurakenteissa tapahtuvat uudistukset ja muutokset
- Toimivat palveluketjut ja joustava yhteistyö kuntayhtymän eri palvelualueiden sekä muiden toimijoiden kanssa

Palvelualueen kriittiset menestystekijät

- Ammattitaitoisen, motivoituneen ja kehitysmuotoisen henkilökunnan rekrytointi
- Asiakaslähtöisten ja tarpeenmukaisten palvelujen tarjoaminen oikea-aikaisesti

Asia / Tavoite	Toimenpide	Aikataulu	Mittari ja sen tavoitetaso
Asumisen ja muun elämänhallinnan tukeminen varhaisessa vaiheessa asiakkaiden palvelutarpeiden mukaisesti sekä asumisratkaisujen monipuolistaminen	Tukiasumistoiminnan kehittäminen yhteistyössä muiden toimijoiden kanssa	Vuosi 2019	Tukiasumispalvelutoiminta on käynnistetty. SHL-asumispalvelujen ostopalvelumäärärahat eivät ylity.
TLP-työmenetelmän systemaattinen käyttöönotto	Lapset puheeksi -työmenetelmä on osana aikuissosiaalityön palveluprosessia	Vuosi 2019	Kaikki lapsiperheiden kanssa työskentelevät ovat saaneet koulutuksen menetelmän käyttöön Lapset puheeksi -keskustelujen ja tehtyjen neuvonpitojen määrä on suurempi kuin vuonna 2018

Maakunnallisen kuljetuspalvelukeskuksen toiminnan vakiinnuttaminen	Toimenpide	Aikataulu	Mittari ja sen tavoitetaso
	Asiakaspalautteiden pohjalta palautteiden käsittely asiakasosaisten tahojen kanssa ja reklamointi tarvittaessa eteenpäin.	Vuosi 2019	Asiakkaat saaneet asianmukaista kuljetuspalvelua. Negatiivisten palautteiden määrää seurataan ja niihin on reagoitu.
Kehitysvammaisten palveluasumisen palveluseteli mahdollistaa asiakkaan valinnanvapautta itse tuotettujen palvelujen vaihtoehdoksi	Toimenpide	Aikataulu	Mittari ja sen tavoitetaso
	Palvelusetelisääntökirjan valmistelu ja käyttöönotto FSHKY:n alueella. Määritellään palvelusetelien arvo eri tasoiselle palveluntarpeelle.	Vuoden 2019 elokuuhun mennessä.	Palvelusetelit otettu käyttöön kehitysvammaisten palveluasumisessa.
Palvelut tuotetaan taloudellisesti ja suunnitelmallisesti	Toimenpide	Aikataulu	Mittari ja sen tavoitetaso
	Panostetaan kilpailutusten onnistumiseen ja sopimusneuvotteluihin eri palveluissa. Mietitään yhteisiä ratkaisuja toisten palvelualueiden ja muiden toimijoiden kanssa.	Vuosi 2019	Talousarviossa ei tule ylityksiä.

Tunnusluvut 2019	Forssa	Humppila	Jokioinen	Tammela	Ypäjä	FSHKY
Toimeentulotukea saaneet kotitaloudet/kk	45	5	17	19	8	94
Asumisen ohjaajan suoritteet/30 min, käynti	1 496	110	220	110	110	2 046
Välitystiliasiakkaat	45	7	15	25	2	54
TL&P keskustelut	60	12	24	24	12	33
TL&P neuvonpidot	24	12	24	12	12	28
Kotouttamistyön asiakkaat (kiintiöpakolaiset ja turvapaikan saaneet)	131	5	13	13	5	167
Vaikeavammaisten palveluasumisasiakkaat/kk	18	5	7	3	4	37
Vaikeavammaisten kuljetuspalveluasiakkaat/kk	4 020	444	660	920	420	6 464
Henkilökohtaisen avun asiakkaat/kk	1 332	144	348	336	108	2 268
Kehitysvammaisten ostettu palveluasuminen/vrk	5 652	1 824	3 168	1 860	730	13 234
Kehitysvammaisten tuettu asuminen/30 min. käynti	2 750	0	400	140	0	3 290
Kehitysvammaisten ohjattu asumispalvelu/hpv	6 725	0	365	3 285	3 285	13 660
Kehitysvammaisten tehostettu palveluasuminen oma tuotanto (sis. tilapäishoidon)/hpv	5 475	365	0	0	0	5 840
Lasten tilapäishoito (Teuvola)/hpv	370	100	50	0	0	520
kehitysvammaisten päivätoiminta/toimintapäivä	3 926	810	450	1 140	1 050	7 376

4.2 Terveysthuollon palvelualue

Vuoden 2018 aikana erikoissairaanhoidossa tapahtui muutoksia, jotka vaikuttivat FSHKY:n toimintaan. Suurimmat muutokset aiheutuivat anestesiaa ja leikkaussaliolosuhteita edellyttävän leikkaustoiminnan siirtymisestä Kanta-Hämeen keskussairaalaan sekä päivystyksen muuttumisesta perusterveydenhuollon ympärivuorokautiseksi päivystykseksi.

Leikkaustoiminnan siirtymisen tilalle on keväältä 2018 lähtien kehitetty polikliinistä kirurgista toimintaa (POKI). Suoritteiden määrä onkin ollut loppuvuotta 2018 kohti hienoisessa nousussa. Vuoden 2019 aikana nähdään mihin suuntaan tämä toiminta lähtee kehittymään ja miltä suoritteet näyttävät 2019 vuoden lopussa. Jatkokehittelyä ja seuranta-asi-aa vaatii edelleen.

Edelleen jatkamme Kanta-Hämeen keskussairaalan kanssa yhteistyötä leikkauspotilaiden hoidossa. Potilaat käyvät edelleen Forssan sairaalassa preoperatiivisella käynnillä (ennen leikkausta tehtäviä toimenpiteitä ja tutkimuksia). Myös postoperatiivinen (jatkohoito leikkauksen jälkeen) on mahdollista kirurgisten potilaiden kohdalla kirurgian osastolla Forssan sairaalassa.

Päivystysasetus edellyttää, että erikoissairaanhoidotasoinen ympärivuorokautinen päivystys järjestetään Kanta-Hämeen keskussairaalassa. Forssan sairaalassa jatkuu perusterveydenhuollon päivystys ympärivuorokautisena vuoden 2019 loppuun STM:n erityisluvalla. Toiminnan edellytys on, että kuvantamisyksikön (radiologia) palvelut toimivat Forssan sairaalassa 24/7. Perusterveydenhuollon päivystyksessä toimii kaksi päivystäjää, toinen nopean linjan päivystävä lääkäri (sekä avosairaalan tukilääkäri) ja toinen enemmän tutkimuksia vaativien potilaiden hoitava lääkäri. Päivystävien lääkäreiden tukena virka-ajan ulkopuolella (takapäivystys) toimii Forssan seudun hyvinvointikuntayhtymän virassa olevat lääkärit. Päivystyslääkäripalvelu toimii Attendon lääkäriyöpanoksella. Päivystyksellisen hoidon tarpeen arvio tapahtuu edelleen Forssan sairaalassa tai sairaankuljetuksessa. Forssan sairaalassa toimii hoidon tarpeen arvioijana triagehoitaja. Suoraan Kanta-Hämeen keskussairaalan päivystykseen ei Forssan seudun asukkaiden tarvitse lähteä. Kanta-Hämeen keskussairaalan päivystykseen vuoden 2018 aikana lähetettyjen potilaiden määrän on arvioitu olevan noin 1200 potilasta vuodessa enemmän kuin aiemmin. Tarkka luku selviää vuoden 2019 aikana.

Ajanvarauspoliklinikkatoimintaa on tarkoitus jatkaa. Tämä toiminta on Forssan sairaalassa runsasta. Forssan sairaalassa toimii noin 20 erikoislääkäripoliklinikkaa. Toimintaa on tarkoitus jatkossa suunnata enemmän yhteislääkäri- ja vähentää ostopalvelulääkäriyöpanosta. Yhteistyötä tehdään lääkäreiden osalta Kanta-Hämeen keskussairaalan ja Tampereen yliopistollisen sairaalan kanssa. Tampereen yliopistollisen sydänsairaalan kanssa aloitettu yhteistyö vuonna 2018 jatkuu edelleen. Tähystyksiä tehdään edelleen Forssan sairaalassa ja tätä työtä on myös tarkoitus jatkaa. Sairaalan osastojen toimintaa tarkastellaan tulevan vuoden aikana. Sisätautiosastojen (ml dialyysi ja valvonta) profiili tulee säilymään entisen kaltaisena. Kirurgian osalta on painotettava oman profiilin löytymiseen ja vahvistamiseen. Tämä tulee huomioida lääkirikrytoinnissa. Kuvantamisyksikön toiminta tulee säilymään entisen kaltaisena.

Laboratoriotutkimuksia tehdään edelleen Forssan seudun asukkaille omalla alueella. Terveysasemilla pääsee edelleen näytteenottoon. Pikamittareita on käytössä ja niitä hyödynnetään lähinnä silloin, kun laboratoriohenkilöstö ei ole vuorossa. Lääkekeskus toimittaa edelleen kuntayhtymän alueella lääkkeitä yksiköihin. Lääkekeskus huolehtii lääkkeitä toimittamisen kuntayhtymän alueella. Syöpähoitoihin käytetyt sytostaatit tulevat Tampereelta sovittuina päivinä. Tämä on toiminut hyvin ja toiminta jatkuu edelleen. Kipupumppujen täytöistä huolehtii osastot itsenäisesti. Lääkehoidon arviointeja on tarkoitus tehdä myös vuonna 2019.

Perusterveydenhuollon lääkäripalvelut tuotetaan edelleen lähipalveluina terveysasemilla. Avosairaanhoidossa moniammatillinen väestövastuutiimi on vakiintunut rakenne. Teknologisena ratkaisuna on otettu käyttöön TeleQ takaisinsoittojärjestelmä, joka on rytmittänyt hoitohenkilöstön työtä erittäin paljon. Myös töiden jakaantuminen eri terveysasemien kesken on tasaisempaa. Puheluihin vastaaminen ei ole paikkakuntasidonnaista. Vastausaika on ollut erittäin pieni, lähtien muutamasta minuutista. Mielenterveyshoitajan ja fysioterapeutin vastaanotot jatkavat avosairaanhoidon vastaanottojen yhteydessä. Päiväaikaan kiireellisissä ja kiireettömissä asioissa voi hakeutua omalle terveysasemalle. Virka-ajan ulkopuolinen kiireellinen avosairaanhoito on keskitetty Forssan sairaalaan. Työssäkäyvät käyttävät ensisijaisesti työterveyshuollon palveluita.

Suun terveydenhuollon palvelut tuotetaan lähipalveluina terveysasemilla. Lääkäri tilanne on hyvä, virat on saatu täyteen. Hoitohenkilöstöä kuormittavat poissaolot, joka heijastuu myös lääkärin työhön asemilla (lääkärinä avustava työpanos). Suun terveydenhuollon asiakkaat voivat hakeutua päiväaikaan kiireellisissä asioissa hammaspäivystykseen Forssan sairaalaan. Arkipyhien ja viikonloppujen suun terveydenhuollon päivystys toteutetaan sairaanhoitopiirin alueen terveyskeskusten yhteisenä ostopalveluna Kanta-Hämeen keskussairaalan päivystyspoliklinikalla. Myös arki-iltojen suun terveydenhuollon kiireellinen hoito on keskussairaalan päivystyspoliklinikalla, jossa hoidetaan lisäksi kiireellisiä operatiiviseen hoitoon ja syöpähoitoihin liittyviä hammassaneerauksia. Suun terveydenhuollon yöpäivystys on keskitetty koko eritysvastuualueella TAYS:aan.

Työterveyshuollon yksikkö toimii Forssan pääterveysasemalla. Kuntalaki edellyttää toiminnan yhtiöittämisen vuoden 2019 alusta. Tavoitteena on säilyttää työterveyshuollon palvelut Forssan seudulla.

Kuntoutusosasto Osaamiskeskus ja avokuntoutusyksiköt toimivat Forssassa Korkeavahan terveysasemalla. Kuntoutusosasto tekee tiivistä yhteistyötä sairaalan osaston ja kuntoutusyksikön kanssa. Ympäristöterveydenhuollon terveysvalvonta ja eläinlääkäriasema toimivat Jokioisten kunnantalolla. Someron kaupunki on ollut kuntayhtymän osajäsenenä ympäristöterveydenhuollon järjestämisen osalta vuoden 2013 alusta lukien.

Mitattavia asioita terveydenhuollon palvelualueella vuodelle 2019 ovat: POKI toimenpiteiden määrän kehittyminen, ajanvarauspoliklinikka toiminnan säilyminen monipuolisena, perusterveydenhuollon sekä suun terveydenhuollon hyvä saatavuus, yhteydenosaanti yksiköihin, asiakastyytyväisyys, henkilöstön osaaminen ja pysyvyys, tulokellisuus ja asiakkaiden/potilaiden informointi sekä toiminnan markkinointi.

Terveydenhuollon palvelualueen merkittävimminä riskeinä ovat osaavan henkilöstön saatavuus, palveluiden järjestäminen kustannustehokkaasti, potilastietojärjestelmien toimivuus, ostopalveluiden laatu, siisteys, salassapito ja kulunvalvontaan liittyvät haasteet. Riskit ja niiden hallintatoimet on kuvattu kuntayhtymän riskienhallintasuunnitelmassa.

Käyttötalousosa (1 000 €)

	2018	2019
Toimintatuotot	40 852	38 425
josta ulkoiset	32 878	31 715
josta sisäiset	7 974	6 710
Toimintakulut	-68 830	-65 456
josta ulkoiset	-59 881	-58 187
josta sisäiset	-8 949	-7 270
Toimintakate	-27 977	-27 032

Palvelualueen tavoitteet

- potilaiden hoitoon pääsy ei heikenny päivystysasetuksen aiheuttamien muutosten myötä
- yhteistyö Kanta-Hämeen keskussairaalan kanssa joustavaa
- palvelujen saatavuus toteutuu yksilöllisen palvelutarpeen mukaisesti
- palveluita tuotetaan lähipalveluina
- teknologian hyödyntäminen potilastyössä, tiedottamisessa sekä markkinoinnissa
- asiakastyytyväisyys

Palvelualueen kriittiset menestystekijät

- polikliinisen kirurgian toimenpiteet tuotetaan lähipalveluna
- perusterveydenhuollon ympärivuorokautinen päivystys seudulla säilyy
- odotusajat eivät kasva ajanvarauspoliklinikoilla, suun terveydenhuollossa eikä perusterveydenhuollossa
- ajanvarauspoliklinikoiden nykyinen määrä, osaaminen ja monipuolisuus säilyy
- osaava henkilöstö ja sen siirtyminen organisaatioiden välillä
- 8 tähden sairaalahanketyöskentelyssä mukana oleminen
- henkilöstön osaamisen vahvistaminen suunnitelmallisesti
- yleislääkäriyöpanoksen lisääminen osastoille

Asia / Tavoite	Toimenpide	Aikataulu	Mittari ja sen tavoitetaso
Polikliinisten kirurgisten toimenpiteiden tuottaminen Forssan sairaalassa	Toimenpiteet ohjataan lähete-käytännöllä Forssan sairaalaan. Informoidaan omaa henkilöstöä sekä Kanta-Hämeen keskussairaala meillä tehtävistä toimenpiteistä	Vuoden 2019 kevään aikana	POKI toimenpiteiden määrien tarkastelu kuukausittain sekä johtotiimissä. Määrä kasvaa kuukausittain
Ajanvarauspoliklinikka toiminnan säilyminen monipuolisena	Vastataan seudun potilaiden tarpeeseen eri erikoisalojen ajanvarauspoliklinikka toiminoilla	Vuoden 2019 aikana	Ajanvarauspoliklinikoiden määrä pysyy samalla tasolla kuin vuonna 2018, tarkastellaan osavuositarkastuksessa
Perusterveydenhuollon	Perusterveydenhuollon sekä suun terveydenhuollon puolella	Vuoden 2019 aikana	Kiireettömään hoitoon pääsyn seuranta sekä virka-

ja suun terveydenhuollon hyvä saatavuus	lääkäreikrytointi sujuvaa		pohjien muutos tarvittaessa, tarkastellaan osavuosikatsauksessa
Yhteydenosaanti palveluihin helppoa	Toimenpide	Aikataulu	Mittari ja sen tavoitetaso
	Tele Q järjestelmän käyttö ja palvelua käyttävien asiakkaiden / potilaiden ohjaaminen sekä neuvonta palvelun käyttöön	Vuoden 2019 aikana	Vastattujen puheluiden määrä sekä aikaviive, tarkastellaan johtotiimissä sekä osavuosikatsauksessa
Asiakkaat/potilaat tyytyväisiä saamaan palveluun	Toimenpide	Aikataulu	Mittari ja sen tavoitetaso
	Jatkuva asiakaspalautejärjestelmä on käytössä	Jatkuva seuranta	Palautteet käsitellään määräajoin yksiköissä ja sovi-taan korjaavat toimenpiteet. Palautteiden käsittely johtotiimeissä
Henkilöstö osaavaa ja pysyvää	Toimenpide	Aikataulu	Mittari ja sen tavoitetaso
	Mahdollistetaan koulutuksiin osallistuminen koulutussuunnitelman mukaisesti	Vuoden 2019 aikana	Toteutuneiden koulutusten määrä, tarkastelu osavuosikatsauksessa
Tuloksellisuustavoite	Toimenpide	Aikataulu	Mittari ja sen tavoitetaso
	Palvelualue pysyy talousarviossa, yksiköt tuottavat suoritteita	Vuoden 2019 aikana	Suoritetoteumien määrän seuranta, talousarvio ei ylity eikä suoritteet alitu, tarkastelu osavuosikatsauksessa
Asiakkaiden/potilaiden informointi ja markkinointi	Toimenpide	Aikataulu	Mittari ja sen tavoitetaso
	Info tv käyttö pääterveysasemalla sekä päivystyksen että kanttiinin tiloissa	Vuoden 2019 kevään aikana	Asiakaskokemusten kerääminen, tarkastelu johtotiimissä

Perusterveydenhuollon suoritesuunnite

	TOTEUMA	SUUNNITE	SUUNNITE	Muutos%	
				tot 17 / suun 19	suun 18 / suun 19
	2017	2018	2019		
AVOHOITO					
- avosairaanhoido, käynnit	56 864	63 500	60 000	5,5	-5,5
- avosairaanhoido, puhelut	16 577	18 000	18 000	8,6	0,0
NEUVOLA-, KOULU- JA OPISKELUTH*					
- käynnit	37 558	33 500	33 000	-12,1	-1,5
ERITYISTOIMINNOT					
- välineneuvonta, käynnit	797	820	700	-12,2	-14,6
- ravitsemusterapia	239	200	200	-16,3	0,0
OSAAMISKESKUS					
Intensiivikuntoutus					
- hoitopäivät	2 837	5 590	5 200	83,3	-7,0
- hoitojaksot	91	650	300	229,7	-53,8
Jaksottaishoito					
- hoitopäivät	194	0	450	132,0	
- hoitojaksot	19	0	40	110,5	
Saattohoito					
- hoitopäivät	154	240	750	387,0	212,5
- hoitojaksot	10	18	30	200,0	66,7
- kotikäynnit	0	18	0		-100,0
KUNTOUTUS					
- yksilöterapiatapahtumat	14 670	16 000	15 500	5,7	-3,1
SUUN TERVEYDENHUOLTO					
- käynnit	46 230	50 000	50 000	8,2	0,0
TERVEYSVALVONTA					
- tarkastus	1 329	1 850	1 300	-2,2	-29,7
- eläinlääkintähuolto, käynnit	6 039	5 500	5 500	-8,9	0,0
- eläinsojelu, asiakas	60	55	55	-8,3	0,0
SOMERON TERVEYSVALVONTA					
- tarkastus	688	750	650	-5,5	-13,3
- eläinlääkintähuolto, käynnit	3 108	2 950	2 950	-5,1	0,0
* kuuluu perhepalveluihin					

Erikoissairaanhoidon suoritesuunnite

	TOTEUMA	SUUNNITE	SUUNNITE	Muutos%	
				tot 17 / suun 19	suun 18 / suun 19
	2017	2018	2019		
PÄIVYSTYS	18 369	17 800	18 500	0,7	3,9
KIRURGIA					
- poliklinikkakäynnit	6 894	8 200	6 000	-13,0	-26,8
- hoitopäivät	7 334	5 500	6 000	-18,2	9,1
- hoitojaksot	2 364	1 200	1 200	-49,2	0,0
- päiväkirurgia	1 415	0	0		
SISÄTAUDIT					
- poliklinikkakäynnit	6 309	6 500	6 200	-1,7	-4,6
- avosairaala	3 933	3 900	3 700	-5,9	-5,1
- hoitopäivät	10 647	11 000	11 000	3,3	0,0
- hoitojaksot	2 076	2 200	2 300	10,8	4,5
NAISTENTAUDIT					
- poliklinikkakäynnit	960	800	1 100	14,6	37,5
- hoitopäivät	100	60	20	-80,0	-66,7
- hoitojaksot	90	30	10	-88,9	-66,7
SYNNYTYKSET					
- poliklinikkakäynnit	616	650	400	-35,1	-38,5
LASTENTAUDIT					
- poliklinikkakäynnit	1 640	1 800	1 600	-2,4	-11,1
DIALYYSI					
- käynnit	2 361	2 200	2 600	10,1	18,2
NEUROLOGIA					
- käynnit	809	800	870	7,5	8,8
ONKOLOGIA					
- käynnit, joista	1 433	1 000	1 200	-16,3	20,0
*sytostaattipaikat	184	300	150	-18,5	-50,0
KORVATAUDIT					
- käynnit	471	420	550	16,8	31,0
IHOTAUDIT					
- käynnit	534	650	650	21,7	0,0
- valohoitokäynnit	875	800	700	-20,0	-12,5
LABORATORIOTUTKIMUKSET	363 718	370 000	355 000	-2,4	-4,1
RÖNTGENTUTKIMUKSET	26 215	26 000	26 000	-0,8	0,0
- joista magneettitutkimukset	1 926	2 200	2 500	29,8	13,6
POLIKLIININEN KIRURGIA	0	500	800		60,0
VÄLINEHUOLTO					
- toimitetut tuotteet	26 097	20 000	20 000	-23,4	0,0

4.3. Mielensterveys- ja päihdepalvelujen palvelualue

Aikuispsykiatrialla pyritään vastaamaan nopeasti hoidon tarpeeseen, tarvittaessa samana arkipäivänä. Hoito toteutuu määräajoin tarkistettavan yksilöllisen hoitosuunnitelman mukaisesti potilasta hoitoon motivoiden ja sitouttaen. Käyntimuotoina ovat: yksilö-, perhe- ja ryhmäkäynnit diagnoosipohjaisissa ryhmissä (esim. dialektinen käyttäytymisterapia). Jatkossa tavoitteena on lisätä masennuspotilaille suunnattua ryhmätoimintaa ja kouluttaa työntekijöitä CBASP-malliin. Tehostetun avohoidon yksikössä Purolassa on edellisten toimintojen lisäksi toiminnallisia ryhmiä, päivä- ja kotikuntoutusta ja lääkehoidon tukea. Purolassa tullaan jatkossa kiinnittämään erityistä huomiota psykiatristen pitkäaikaispotilaiden somaattisen terveydentilan seurantaan ja elämäntapaohjaukseen.

Perheiden kanssa työskentelyssä painopiste on TLP (toimiva lapsi ja perhe) – menetelmien käyttäminen ja henkilökunnan kouluttautuminen menetelmiin. Yhteistyötä lasten- ja nuorisopsykiatrian kanssa pyritään lisäämään. Neuropsykiatristen potilaiden hoitopolusta ja hoitokäytännöistä valmistuu kuvaus v. 2018 lopulla.

Os 11 käyttöä päihdekatkojen ja -kuntoutusjaksojen toteutumiseen lisätään. Muutos edellyttää henkilökunnan lisäkouluttautumista, ryhmätyönohjausta ja tilojen muuttamista useamman viikon kuntoutusjaksoon sopiviksi.

Mielensterveystyön peruspalvelut ovat osoittautuneet tarpeellisiksi ja toimiviksi. Näillä matalan kynnyksen palveluilla pystytään yhteistyössä perusterveydenhuollon kanssa hoitamaan alkavia ja lieviä ongelmia ja näin ehkäisemään niiden vaikeutumista ja kroonistumista. V. 2019 on tarkoitus toteuttaa ahdistuksenhallintaryhmä. Suuren tarpeen vuoksi pyritään saamaan kolmas mipa-hoitaja nykyisiä toimintoja uudelleen suunnittelemaan.

A-klinikka kehittää matalan kynnyksen jalkautuvia työmuotoja: potilaita voidaan tavata koulussa, kotona. Sosiaalihuoltolain mukaisia palvelutarpeen arviointeja voidaan tehdä myös potilaan kotona yhdessä aikuissosiaalityön kanssa. A-klinikka osallistuu palveluihin, joilla pyritään korvaamaan ostopalveluita (mm. tukiasunnot). A-klinikan työryhmä on mukana os. 11 katkaisuhoidon ja kuntoutusjaksojen kehittämisessä ja toteuttamisessa. Ryhmätoimintaa kehitetään potilaslähtöisesti. Nuorten päihderyhmän runko on valmis ja toiminta jatkuu. Ankkurisairaanhoidajan osaamista lisätään lähisuhde- ja perheväkivaltatyössä. A-klinikan työryhmä ideoi ja osallistuu ehkäisevän päihdetyön toimintaan kuntien yhdyshenkilöiden kanssa.

Lasten- ja nuorisopsykiatrian palvelujen kysyntä on ollut vilkasta v. 2018 aikana ja trendi jatkuu. Hoitotakuussa on pystytty pysymään. Vuodelle 2019 on tarkoitus saada nuorisopsykiatrialle osa-aikainen (50 %) nuorisopsykiatrin toimi toisaalta tekemään nykyistä perustyötä, toisaalta olemaan mukana kehittämässä toimintoja ja lisääntyvässä konsultatiivisessa työssä (mm. matalan kynnyksen palvelut). Lastenpsykiatrialle on suunniteltu v. 2019 osa-aikaista (40 %) sairaalalääkärin työpanosta.

Lastenpsykiatrialla yhteistyö lastensuojelun kanssa jatkuu kiintymyssuhdekeskeisessä perhehoidon –projektissa ja ns. KESY-neuvolatoiminnassa. Myös sijaisperheiden biologisille lapsille tarkoitettu SISU-ryhmä jatkuu. Poliklinikalla suunnitellaan yhteistyössä lastenneuvolan kanssa alle kouluikäisten lasten tunne-elämän ongelmien arviointia ja palveluohjausta.

Nuorisopsykiatria on mukana muiden yhteistyötahojen kanssa suunnittelemassa nuorille tarkoitettuja matalan kynnyksen mielensterveyspalveluja. Lisäksi tarkoituksena on maakunnallisesti olla mukana suunnittelemassa neuropsykiatristen häiriöiden palveluketjuja.

Käyttötalousosa (1 000 €)

	2018	2019
Toimintatuotot	1 760	1 886
josta ulkoiset		1 886
josta sisäiset	0	0
Toimintakulut	-5 012	-5 765
josta ulkoiset		-5 565
josta sisäiset	-178	-200
Toimintakate	-3 252	-3 879

Palvelualueen tavoitteet

- Palvelujen monialainen kehittäminen muuttuvia asiakastarpeita vastaavaksi
- Prosessien sujuvuuden ja joustavuuden lisääminen palvelualueen sisällä ja rajapinnoilla
- Henkilökunnan osaamisen ja työssä jaksamisen ylläpitäminen ja kehittäminen

Palvelualueen kriittiset menestystekijät

- Jokaisen työntekijän sitoutuminen oman ammattitaidon kehittämiseen ja moniammatilliseen yhteistyöhön
- Valmius ottaa käyttöön uusia toimintatapoja ja pitää kiinni toimiviksi osoittautuneista käytännöistä
- Yhteistyön onnistuminen palvelualueen sisällä ja palvelualueiden välisillä rajapinnoilla

Asia / Tavoite	Toimenpide	Aikataulu	Mittari ja sen tavoitetaso
Oman palvelutuotannon kehittäminen lähipalveluna	Toimenpide	Aikataulu	Mittari ja sen tavoitetaso
	Matalan kynnyksen palvelujen kehittäminen yhteistyössä eri toimijoiden kanssa	V. 2019	Kehittämissuunnitelma on laadittu yhteistyötahon kanssa. Pilotoinnin seuranta.
Henkilöstön osaamisen kehittäminen/tukeminen	Toimenpide	Aikataulu	Mittari ja sen tavoitetaso
	Osaamisen nykytilanne/tarpeet kartoitetaan. Laaditaan koulutussuunnitelma. Tuetaan sekä toiminnassa olevien että uusien menetelmien käyttöä.	V. 2019	Suunnitelma valmiina. Työnohjausten seuranta. Kehityskeskustelujen toteutuminen.
Palvelualueen arviointimenetelmien kehittäminen	Toimenpide	Aikataulu	Mittari ja sen tavoitetaso
	Valitaan käytettävissä olevista arviointimenetelmistä sopivimmat ja otetaan ne käyttöön. Tavoitteina mm. työajan käytön, hoidon tuloksellisuuden, potilastyytyväisyyden seuranta/arviointi.	V. 2019 aikana.	Arviointimenetelmät valittu.
Talousarvion toteutuminen suunnitelmallisesti	Toimenpide	Aikataulu	Mittari ja sen tavoitetaso
	Toteumaa seurataan kuukausittain ja käynnistetään tarvittavat toimenpiteet.	V. 2019	Talousarvion seuranta johtotiimissä.

	TOTEUMA	SUUNNITE	SUUNNITE	Muutos%	
				tot 17 / suun 19	suun 18 / suun 19
	2017	2018	2019		
AIKUISPSYKIATRIA					
- pkl-käynnit,	16 731	17 200	17 200	2,8	0,0
joista poliklinikka	5 718	6 200	6 200	8,4	0,0
joista os 11	1 941	1 800	1 800	-7,3	0,0
joista tehostettu avohoito	9 072	9 200	9 200	1,4	0,0
- hoitopäivät vuodeosastoilla,	3 195	4 000	4 000	25,2	0,0
joista yleislääketieteen hpvt	559	550	550	-1,6	0,0
- hoitajaksot	417	400	400	-4,1	0,0
LASTEN- JA NUORTENPSYKIATRIA					
- lastenpsykiatriakäynnit	1 173	1 100	1 200	2,3	9,1
- nuorisopsykiatriakäynnit	2 317	2 100	2 400	3,6	14,3
MIELENTERVEYSTYÖN PERUSPALVELUT					
- mipa-sairaanhoitaja, käynnit	1 826	1 100	1 300	-28,8	18,2
- psykologitoiminta, käynnit	239	180	180	-24,7	0,0
A-KLINIKKA					
- käynnit	11 015	8 400	9 000	-18,3	7,1

4.4. Perhepalvelujen palvelualue

Palvelualueen tavoitteena on edelleen vuonna 2019 lasten ja perheiden terveyden ja hyvinvoinnin edistäminen. Tähän pyritään siten, että lasten ja perheiden käytössä on joustavat ja moniammatillista osaamista ja yhteistyötä hyödyntävät palvelut. Myös sähköisten palvelujen mahdollisuuksia pyritään lisäämään. Toiminnan painopistettä siirretään entistä enemmän varhaiseen tukemiseen. Sen rinnalla kehitetään lisäksi lastensuojelutyön rakenteita ja sisältöä, jotta myös haavoittuvimmassa asemassa olevien lasten kasvu ja kehitys turvataan riittävällä tavalla. Palvelualueen toiminnassa otetaan käyttöön suunnitelmallisesti ja pitkäjänteisesti tutkimusnäyttöön perustuvia ja vaikuttavaksi todettuja toimintamalleja.

Palvelualueen toiminnan painopiste on vuonna 2019 perhekeskusmallin rakentaminen. Forssan seudun perhekeskus tulee kuulumaan maakunnalliseen perhekeskusverkostoon. Perhekeskukset verkostoivat lapsiperheiden palvelut toimivaksi ja yhteen sovitetuksi kokonaisuudeksi. Äitiys – ja lastenneuvola, perheneuvola, lapsiperheiden kotipalvelu, lastenvalvoja ja lapsiperheiden sosiaalityö ja perhetyö tulevat kuulumaan Forssan seudun perhekeskuksen verkostoon. Tavoitteena on, että perheet saavat jatkossa perhekeskuksen palveluita samasta toimitilasta. Perheiden näkökulmasta palvelujen saatavuus helpottuu ja tuen saaminen oikea-aikaisesti lisääntyy. Yhteisten toimitilojen myötä perhekeskuksessa toimivien yhteistyö lisääntyy ja palvelujen yhteensovittaminen mahdollistuu entistä paremmin. Myös kuntien varhaiskasvatus- ja opetuspalvelut, järjestöt ja seurakunnat tulevat kuulumaan perhekeskuksen verkostoon. Perhekeskuksen kehittämisen myötä erilaiset vanhemmuuden tuen muodot tulevat monipuolistumaan. Verkostomaisen perhekeskuksen toimintatavaksi on maakunnallisestikin valittu Toimiva lapsi&perhe-työ. Kuntayhtymässä jatketaan edelleen vuonna 2019 toimintamallin koulutuksia, sekä erityisesti implementointia. Palvelualueella on kehitetty vuoden 2018 aikana Meillä lapset puheeksi-implementoinnin malli. Mallin mukaisia työpajoja järjestetään suunnitelmallisesti kuntayhtymän ja kuntien eri yksiköissä. Mallin mukaista implementoinnin tapaa on esitelty valtakunnallista Toimiva lapsi&perhe-työtä koordinoiville toimijoille ja se on herättänyt kiinnostusta. Työtapaan kuuluu olennaisesti myös lapsiperheiden palveluohjauksen kehittäminen. Perhekeskusmalliin kuuluu jatkossa myös neuvolan terveydenhoitajien ja kuntien varhaiskasvatuksen henkilöstön yhteistyönä järjestettävä vanhempainryhmätoiminta. Vahvuutta vanhemmuuteen-perheryhmän keskeisin tavoite on vahvistaa vanhemman mentalisaatiokykyä eli hänen kykyään pohtia sekä omia, että vauvan ajatuksia ja tunteita sekä niiden vaikutusta käyttäytymiseen. Lapsiperheiden kotipalvelun saatavuutta parannetaan nykyisestä lisäämällä hoitajien määrää kahdella.

Terveyden ja hyvinvoinnin laitoksen lastensuojeluraportin mukaan Lapsi – ja perhekohtaisen lastensuojelun piirissä olevien lasten määrä on kasvanut erityisesti sijaishuollon osalta valtakunnallisestikin. Sama kehitys näkyy myös Forssan seudulla. Sijaishuollossa olevien lasten suhteellinen määrä saman ikäiseen väestöön on varsinkin Forssan osalta suuri. Lastensuojelun sisällöllinen ja rakenteellinen kehittäminen käynnistyi syksyllä 2018 systeemisen lastensuojelun mallin koulutukseen osallistumisella. Mallin käyttöönotto toteutetaan vuoden 2019 aikana. Mallissa pyritään kohti vuorovaikutteisempaa ja kohtaavampaa lastensuojelutyötä. Kanta-Hämeeseen ollaan laatimassa suunnitelmaa systeemisen mallin laajamittaisesta käyttöönotosta. Kuntayhtymän lastensuojelun yksikkö on aktiivisesti mukana tässä työskentelyssä. Perhehoitoon sijoitettujen lasten syntymävanhempien ja perhehoitajien tuen muotoja on kehitetty kuntayhtymässä vuoden 2018 aikana. Kehitetyt tuen muodot on otettu käyttöön syksystä alkaen ja niiden käyttöönotto jatkuu.

Perheoikeudelliset palvelut eli lastenvalvojatoiminta siirtyy vuoden 2019 alusta alkaen maakunnalliseen perheoikeudelliseen yksikköön, joka perustetaan Hämeenlinnan kaupungin organisaatioon. Yhteistoimintasopimuksen mukaisesti Forssassa säilyy kuitenkin toimipiste. Maakunnallisen yksikön perustaminen takaa perheille varmemmin palvelun saatavuuden ja lisää mahdollisuuksia kehittää työn sisältöä.

Perheiden mahdollisuutta käyttää digitaalisia palveluita lisätään. Jo nyt käytössä ollut Voimaperheet-vanhempainohjausta jatketaan edelleen niin, että se on jatkossakin kaikkien seudun 4-vuotiaiden vanhemmille tarjolla. Menetelmä laajenee vuonna 2019 koskemaan myös 3-vuotiaiden vanhempia kevyempänä versiona. Asiakastietojärjestelmän mobiiliversiota suunnitellaan kokeiltavaksi alkuvuodesta 2019. Tabletilla tai käynnillä käytettävä asiakastietojärjestelmä mahdollistaa ajantasaisen tiedon saatavuuden sekä asiakkaiden osallistumisen kirjaamiseen.

Käyttötalousosa (1 000 €)

	2018	2019
Toimintatuotot	457	794
josta ulkoiset		794
josta sisäiset	0	0
Toimintakulut	-9 809	-10 642
josta ulkoiset		-10 389
josta sisäiset	-251	-253
Toimintakate	-9 352	-9 849

Palvelualueen tavoitteet

- Perhepalvelujen kehittäminen ja toteuttaminen lapsia, nuoria, aikuisia ja perheitä oikea-aikaisesti ja tarpeen mukaan tukien
- Sosiaali- ja terveydenhuollon integraation toteuttaminen palvelualueella tavoitteena joustavat ja toimivat moniammatillista osaamista ja yhteistyötä hyödyntävät palvelut. Pääpaino on varhaisessa tukemisessa ja hyvinvoinnin edistämässä
- Lasten ja nuorten osallisuuden lisääntyminen

Palvelualueen kriittiset menestystekijät

- Riittävä, jatkuvasti ammattitaitoaan kehittävä henkilöstö, joka on sitoutunut työhönsä. Työtä toteutetaan yhteistyössä sekä omissa yksiköissä ja eri tehtävälalueiden rajapinnoilla.
- Työtavoiltaan ja palveluprosesseiltaan asiakaslähtöinen toimintamalli

Asia / Tavoite	Toimenpide	Aikataulu	Mittari ja sen tavoitetaso
Lasten, nuorten ja perheiden palvelut ovat ennaltaehkäiseviä, terveyttä ja hyvinvointia edistäviä	Palvelualueella käytetään suunnitelmallisesti näyttöön perustuvia menetelmiä (Voimaperhe, Friends, Vahvuutta Vanhemmuuteen, Lapset puheeksi)	Vuosi 2019	Menetelmien käytöstä raportoidaan osa-vuosikatsausten yhteydessä.
Lapset puheeksi -toimintamalli on juurtunut seudun lapsiperheitoimijoiden toimintaan	Toteutetaan menetelmäkoulutusta kuntayhtymän, kuntien ja kolmannen sektorin toimijoille.	Vuosi 2019	Toteutuneiden Lapset puheeksi -koulutusten lukumäärä on 10. Neuvonpitojen lukumäärä kasvaa 20 % vuoteen 2018 verrattuna.

	Kehitetään toimintamallia osana verkostomaista perhekeskumallia.		Kuntien sivistystoimen yksiköt ovat laatineet Meillä lapset puheeksi - prosessikuvaukset.
Forssan seutukunnalle on laadittu perhekeskustoimintamalli	Toimenpide	Aikataulu	Mittari ja sen tavoitetaso
	Otetaan käyttöön verkostomaiseen työskentelyyn perustuva perhekeskustoimintamalli yhteistyössä kuntien ja maakunnan kanssa.	12/2019	Toimintamalli on käyttöön-otettu
Palvelualueen toiminta on kustannustehokasta	Toimenpide	Aikataulu	Mittari ja sen tavoitetaso
	Talousarvion toteutumista ja ennustetta seurataan ja arvioidaan kuukausittain. Kehitetään lapsibudjetoinnin menetelmä osana talouden suunnittelua	Kuukausittain Vuosina 2019-20	Seuranta ja arviointi on toteutunut Lapsibudjetointia on mahdollista hyödyntää vuoden 2020 talousarvion valmistelussa.
Edistetään henkilöstön ammatillista osaamista ja työhyvinvointia	Toimenpide	Aikataulu	Mittari ja sen tavoitetaso
	Tarjotaan laajasti sisäistä koulutusta. Järjestetään jokaisessa yksikössä tyhy-päivä	Vuosi 2019	Työterveyskyselyn tulokset paranevat vuoden 2017 tuloksista jokaisella osa-alueella.

	TOTEUMA	SUUNNITE	SUUNNITE	Muutos%	
				tot 17 / suun 19	suun 18 / suun 19
	2017	2018	2019		
PERHENEUVOLA JA OPPILAS-/OPISKELIJAHUOLTO					
- perheneuvola, käynnit	1 712	1 550	1 550	-9,5	0,0
- oppilashuolto, käynnit	2 825	2 700	2 700	-4,4	0,0
PUHETERAPIA					
- puheterapia, käynnit	1 619	1 450	1 450	-10,4	0,0

Tunnusluvut 2019	Forssa	Humppila	Jokioinen	Tammela	Ypäjä	FSHKY
Perhetyön suoritteiden lukumäärä	7 650	800	4 010	2 500	1 860	16 820
Kotipalvelun suoritteiden lukumäärä	6 240	850	3 900	2 960	850	14 800
Uusien yhteydenottojen määrä perheneuvolaan	90	8	37	30	15	180
Oppilashuollon määräaikojen toteutuminen (%)	100	100	100	100	100	100
Huostassa olevien määrä (31.12.2018)	55	1	7	10	5	78
Perhehoidon hoitovuorokaudet	15 260	90	2 340	2 140	1 090	20 920
Laitoshoidon hoitovuorokaudet	3 850	90	2 484	2 550	430	9 404
Lastensuojeluilmoitusten määrä	370	40	220	120	25	775
SHL:n ilmoitusten määrä	100	20	50	40	10	220
Lastensuojelutarpeen selvitysten määräaikojen toteutuminen (%)	100	100	100	100	100	100

4.5. Vanhuspalvelujen palvelualue

Palvelualueen toiminnan lähtökohtana on toteuttaa ikääntyvälle väestölle ja muille kuntalaisille sen vastuualueelle kuuluvat palvelut, ohjaus ja neuvonta voimassa olevan lainsäädännön ja suositusten mukaisesti sekä seudullisten ikäihmisten palveluita koskevien tavoitteiden suuntaisesti.

Vanhuspalveluiden palvelualueella varaudutaan ikääntymisen lisääntyessä palvelutarpeen kasvuun. Kuntalaisten palveluiden tarve yleensä lisääntyy 80 ikävuoden jälkeen. Forssan seudulla on 80 - 89 vuotiaita henkilöitä vuonna 2025 14 % enemmän kuin vuonna 2015, vastaavasti yli 75 vuotiaita on 36 % enemmän.

Palvelutarpeen kasvuun varautuminen edellyttää palvelurakenteen muutosta ja palvelujen painopisteen siirtämistä tukemaan asukkaiden kotona selviytymistä. Sekä kotihoitossa että asumispalveluissa käynnistetään arviointi- ja kuntoutusjaksot, joissa on saavutettu muualla hyviä tuloksia. Kotihoitossa ja lyhytaikaishoidossa vahvistetaan kuntoutusta ja tämä edellyttää kuntoutushenkilöstön resurssia kotihoitoon. Osa palvelukeskusten kuntoutushenkilöstön työajasta kohdennetaan kotihoitoon. Kotihoitossa tavoitteena on etäkäyntien lisääminen palveluvalikkoon. Soveltuvaa teknologiaa kartoitetaan. Omaishoidossa olevien asiakkaiden lyhytaikaishoitoa on tavoitteena järjestää myös perhehoitossa. Tämä edellyttää sitä, että seudulle saadaan perhehoitoa tarjoava toimija. Jotta asiakas- ja palveluprosessia voidaan tiedon pohjalta muuttaa, otetaan käyttöön RAI Soft järjestelmä, joka on toimintakyvyn, hoidon laadun ja vaikuttavuuden arvioinnin järjestelmä. Palvelusetelillä järjestettäviä palveluja laajennetaan asumispalveluihin.

Vanhuspalveluiden palvelualueella henkilöstö on merkittävin resurssi palvelujen tuottamisessa. Henkilöstön kuntoutus- ja arviointiosaamista vahvistetaan. Henkilöstön liikkuvuutta ja sijoittelua asiakkaiden palvelutarpeen mukaisesti tehostetaan yli tiimi-, yksikkö- ja kuntarajojen. Yhteistyötä Retu yksikön kanssa jatketaan ja kehitetään lyhytaikaisten sijaisuuksien täyttämässä. Toiminnallisena muutoksena jatketaan lyhytaikaishoitoyksiköiden ja päivätoiminnan supistamista juhlapyhien aikana ja kesällä. Tavoitteena on sijaistyövoiman saatavuuden takaaminen sekä sijaiskustannusten hillitseminen.

Palveluohjauksen tulosityksikössä tavoitteena on kehittää asiakaslähtöisiä ohjaus- ja neuvontapalveluja. Palveluohjauksessa otetaan käyttöön myös takaisinsoittojärjestelmä.

Omaishoitajien valmennukseen ja koulutukseen panostetaan myös jatkossa tekemällä yhteistyötä oppilaitosten ja omaishoitajaliiton kanssa. Yhteistyötä tehdään myös Perhehoitoyksikkö Kanervan kanssa, jotta FSHKY:n alueelle saataisiin ympärivuorokautista hoitoa tarjoava perhekoti, joka voisi tarjota omaishoidettaville hoitoa hoitajan vapaapäivien ajaksi.

Asumispalveluissa tavoitteena on vähentää pitkäaikaisen laitoshoidon osuutta ja siirtää laitoshoitoyksiköiden painopistettä arvioivaan ja kuntouttavaan suuntaan. Tämä tarkoittaa arvioinnin ja lyhytaikaishoidon prosessin liittämistä vielä selvemmin osaksi palvelutarpeen arviointia ja kotihoitoa. Tulosityksikössä jatkuu tehostetun palveluasumisen paikkojen muuttaminen kotihoitoa tukeväksi lyhytaikaishoidoksi. Hoitopäivien toteutumista seurataan kunnittain ja siitä raportoidaan säännöllisesti. Henkilöstön kuntoutus- ja arviointiosaamisen sekä haastavien asiakkaiden kohtaamista ja heidän kanssa työskentelyä vahvistetaan. Merkittävä muutos asumispalveluiden palvelutuotannossa on Humppilan Mäntyrinteen palvelukeskuksen toiminnan loppuminen.

Käyttötalousosa (1 000 €)

	2018	2019
Toimintatuotot	8 891	9 242
josta ulkoiset		9 242
josta sisäiset	0	0
Toimintakulut	-34 895	-36 527
josta ulkoiset		-36 094
josta sisäiset	-72	-433
Toimintakate	-26 005	-27 285

Palvelualueen tavoitteet

- Valtakunnalliset säädökset ja suositukset täyttävien ja seudullisesti asetettujen tavoitteiden mukaisten palveluiden tuottaminen tai järjestäminen ikääntyneelle väestölle osana sujuvia ja joustavia sosiaali- ja terveydenhuollon prosesseja asiakaskokemuksen merkitystä ja asiakkaiden tasa-arvoisuutta korostaen.
- Ikäihmisten lisääntyessä emme pysty tarjoamaan palveluja tällä palvelurakenteella kaikille tarvitseville. Palveluohjaus on keskiössä ja sillä tulee olla tarvittavat välineet löytää asiakkaalle tarpeita vastaavan oikea aikaiseen palvelun. Palvelujen painopistettä tulee systemaattisesti siirtää , painopiste ennaltaehkäisyyn, kuntouttavaa, arvioivaan kotihoitoon ja lyhytaikaishoitoon, perhehoitoon. Palveluista paras mahdollinen vaikuttavuus ja vaste.

Palvelualueen kriittiset menestystekijät

- Organisaation ja palvelualueen perustehtävään ja toiminnan kehittämiseen sitoutunut henkilöstö
- Palvelurakenteen keventäminen. Palveluohjauksen tehokas toiminta. Kuntoutus- ja arviointikäytäntöjen käynnistyminen. Riittävä kuntoutusosaaminen ja -henkilöstö.

Asia / Tavoite	Toimenpide	Aikataulu	Mittari ja sen tavoitetaso
Palvelurakenteen painopiste on kotona selviytymistä tukevista palveluissa	1. Siirretään palveluiden painopistettä tukemaan asiakkaiden kotona selviytymistä.	2019 - 2020	1. Muutos on edennyt tulostavoitteiden mukaisesti. 2. Uutta toimintaa tukevaa teknologiaa on otettu käyttöön.
	2. Teknologian hyödyntäminen osana asiakkaan palvelukokonaisuutta		
Asiakas- ja palveluprosessien kehittäminen	1. Vahvistetaan tiedolla johtamisen osaamista esim. vertaiskehittämisellä	2019	1.RAI soft järjestelmän on käytössä
Asukkailla on mahdollisuus saada kotona selviytymistä tukevia asiakaslähtöisiä ohjaus- ja neuvontapalveluja	1. Kehitetään asiakaslähtöisiä ohjaus ja neuvontapalveluja.	2019 - 2020	1. Asiakaslähtöinen ohjaus- ja neuvontapalvelu on käynnistynyt. 2. Arviointijaksoilla olleiden asiak-
	2. Organisoitaan arvi-		

	ointi- ja kuntoutusjak- sot kotihoitoon ja asumispalveluihin.		kaiden lukumäärä.
Lyhytaikainen perhe- hoito on mahdolli- suus omaishoidossa olevilla asiakkaille/	1. Tiivis yhteistyö per- hehoito yksikkö Ka- nervan kanssa. Kou- lutus FSHKY:n alu- eella niin, että tarjolla olisi myös perhehoi- tajan kotona tarvitta- via palveluita.	2019 - 2020	1. Perhehoidossa olleiden omaishoidettavien määrä. Perhekoti- tien määrä
Tuetaan kotona asu- mista	Toimenpide	Aikataulu	Mittari ja sen tavoitetaso
	1. Käynnistetään arvi- ointi- ja kuntoutusjak- sot ennen säännöllisen kotihoiton piiriin siirtymistä. 2. Käynnistetään inten- siivi kotikuntoutus.	2019 - 2020	1. Jokaisella asiakkaalla on arvi- ointijakso ennen säännöllisiä palveluja. 2. Kotikuntoutuksessa olleiden asiakkaiden määrä ja % osuus
Ympäri vuorokautisen hoivan muutoksen edistäminen. Ympäri vuorokautisen hoivan kattavuus on 7% vuoteen 2020 mennessä.	Toimenpide	Aikataulu	Mittari ja sen tavoitetaso
	1. Vähennetään ympä- ri vuorokautisen pit- käaikaisen hoivan paikkoja hallitusti 2. Käynnistetään arvi- ointi- ja kuntoutusjak- sot. 3. Lyhytaikaishoitoa vahvistetaan ja sisäl- töä kehitetään kun- tuttavammaksi ja kotona selviytymistä tukevaksi.	2019 - 2020	1. Ympäri vuorokautisen hoivan on kattavuus on 8 %, pitkäaikaisen hoivan paikat 2019 lopussa. 2. Arviointijaksoilta kotiutuvat, % osuus.

Tunnusluvut 2019	Forssa	Humppila	Jokioinen	Tammela	Ypäjä	FSHKY
Säännöllisiä kotihoitokäyntejä saavien ikäntyneiden hlöiden lkm (75 v. ja yli)	310	70	85	125	45	635
Säännöllisiä kotihoitokäyntejä saavien muiden hlöiden lkm (alle 75 v.)	110	25	20	25	12	192
Kotihoitokäyntien lkm ***	220 000	40 000	79 500	99 000	43 000	481 500
Kotisairaanhoidokäyntien lkm	850	190	700	500	190	2 430
Omaishoidon tuen saajien lkm	145	16	52	58	20	291
Tehostetun palveluasumisen hoitopaikkojen lkm oma tuotanto						
Tehostetun palveluasumisen asumis- palvelupvät, ostot, lkm (sis. myös lyhyt- aikaishoidon)	25 300	1 095	365	1 800	545	29 105
Tehostetun palveluasumisen asumis- palvelupvät, oma tuotanto, lkm (sis. myös lyhytaikaishoidon)	55 053	9 125	19 345	18 615	8 030	110 168
Laitoshoidon hoitopaikat lkm *	0	18	30	33	22	103
Laitoshoidon hoitopvät lkm, vuoden aikana (sis. myös lyhytaikaishoidon) *	0	6 570	10 950	11 680	8 030	37 230
Lyhytaikaishoitopvien lkm, tehostettu palveluasuminen yhteensä (sis. ostot)	4 550	0	0	36	180	4 766
Lyhytaikaishoitopvien lkm, laitushoito *	0	2 616	5 763	3 590	90	12 059
Henkilöstömitoitus tehostettu palvelu- asuminen, oma tuotanto	0,55	0,7	0,57	0,6	0,59	
Henkilöstömitoitus laitushoito	0,55	0,7	0,57	0,6	0,59	

4.6 Hallinnon palvelukeskus ja keskushallinto

Hallinnon palvelukeskus tuottaa kuntayhtymän palvelualueille niiden tarvitsemat asiantuntija- ja tukipalvelut, joita ovat yleishallinto, henkilöstöhallinto, taloushallinto, tietohallinto, materiaalihallinto ja hankinnan tuki, tekniset palvelut, työsuojelu sekä hoitotyön sisällön johto. Palvelukeskuksen tavoitteena on järjestää kuntayhtymän perustoimintaa tukevat asiantuntijapalvelut ja tukitoiminnot osaavasti ja kustannustehokkaasti, minkä lisäksi palvelukeskuksen palvelujen tulee olla helposti tavoitettavia ja nopeasti toimivia. Palvelukeskuksen toiminnan onnistumisessa tärkeää on toimivarmuuden takaaminen kaikissa tilanteissa.

Palvelukeskuksen painopisteenä on aiemmin ollut tukipalvelujen luotettavuuden ja oikea-aikaisuuden kehittäminen. Nämä teemat ovat edelleen tärkeitä koko kuntayhtymän palvelutuotannon sujuvuuden ja tehokkuuden kannalta ja siksi niitä kehitetään edelleen. Kehittämisen konkreettisena toimenpiteenä hallinnon palvelukeskuksen keskeisimmät palveluprosessit kuvataan vuoden 2019 aikana. Prosessien kuvaaminen on tärkeää myös riskienhallinnan kannalta, sillä palvelukeskukseen toimintaan kohdistuu merkittäviä henkilöriskejä. Palvelukeskuksen toimintakyvyn kannalta oleellista on henkilöstöpäällikön ja tietohallintopäällikön virkavapaudet. He ovat tekemässä maakuntavalmistelua Oma Häme hankkeessa ja tämän hetkisen tiedon mukaan hankkeen rahoitus on valtion puolesta turvattu maaliskuun 2019 loppuun saakka.

Effica potilastietojärjestelmässä oli tarkoitus siirtyä uuteen Lifecare versioon jo vuonna 2018, mutta ohjelmisto ei ollut valmis käyttöönotettavaksi. Lifecaren käyttöönotto tapahtuu nykyisten suunnitelmien mukaan maaliskuussa 2019. Uuden version käyttöönotto on mittava projekti ja siihen liittyy suuria riskejä, joiden hallitsemiseksi projektissa on korostettu testausta ja käyttäjien koulutusta.

Resurssitupa on kuntayhtymän oma sijaispalveluyksikkö, joka palvelee yksikköjä toimittamalla heille osaavia sijaisia äkillisiin tarpeisiin. Resurssituvan toiminta on ensimmäisen toimintavuoden vakiintunut ja sen avulla on jo nyt tehostettu toimintaa. Kehittämispotentiaalia on kuitenkin edelleen olemassa ja sijaispalveluja kehitetään yhdessä palvelualueiden kanssa heidän tarpeiden mukaisesti. Toistaiseksi resurssitupa ei ole pystynyt palvelemaan esimerkiksi kotihoitoa lainkaan. Tarkoitus onkin kasvattaa resurssituvassa työskentelevien hoitajien määrää vähitellen ja yksikön toimintaa jatkuvasti arvioiden tasolle, jossa omien sijaisten ja vuokratyövoiman suhde on tehokkain.

Yhtymähallitus päätti lokakuussa 2018 käynnistää työterveyshuollon palvelujen kilpailuttamisen neuvottelumenettelyllä. Henkilöstöhallinnolle asia merkitsee tilaisuutta miettiä työterveyshuoltoa kokonaan uudesta näkökulmasta. Hyvän henkilöstöjohtamisen näkökulmasta kriittistä tulee olemaan toimivan yhteistyön rakentaminen uuden työterveyshuollon toimijan kanssa.

Yleishallinnon ja hallinnon palvelukeskuksen määrärahoissa ei ole juuri muutosta aiempaan. Resurssituvan yksikön kasvattaminen tulee kasvattamaan toimintakuluja, mutta vastaava kasvu laskutetaan sisäisesti sijaisten käytön mukaan muilta yksiköiltä. Yksiköiden vuokratyövoiman käytön on suunniteltu samalla laskevan vähintään samassa suhteessa.

Käyttötalousosa (1 000 €)

	2018	2019
Toimintatuotot	2 518	2 664
josta ulkoiset		553
josta sisäiset	1 988	2 111
Toimintakulut	-8 605	-8 766
josta ulkoiset		-8 140
josta sisäiset	-498	-626
Toimintakate	-6 086	-6 101

Palvelualueen tavoitteet

- Perustoimintaa tukevien tukitoimintojen ja asiantuntijapalveluiden järjestäminen osavasti ja kustannustehokkaasti
- Tukipalvelut ovat helposti tavoitettavia, luotettavia ja nopeasti toimivia

Palvelualueen kriittiset menestystekijät

- Tukipalvelujen toimintavarmuuden takaaminen kaikissa tilanteissa
- Onnistuminen tuki- ja asiantuntijapalveluiden vasteaikojen hallinnassa

Asia / Tavoite	Toimenpide	Aikataulu	Mittari ja sen tavoitetaso
Hoitotyön tasainen jakautuminen ja tavoitteen mukainen kuormitus sekä hoidon turvaaminen talousarvion määrärahojen mukaisissa rajoissa.	Resurssitupa toimittaa sijaiset yksiköille yksiköiden tarpeiden mukaisesti.	Jatkuvasti	Retun välittämät lainavuorot kasvavat ja koko kuntayhtymän sijaiskustannukset (Sere + omat työsopimukset) laskevat.
	Raportointi ja kehitysehdotusten tuottaminen johtoryhmälle ja palvelualueiden johtotiimeille.	Kuukausittain	Raportti on toimitettu aikataulun mukaisesti.
Hallitut henkilöstöprosessit	Työkykyprosessin kuvaaminen.	Vuosi 2019	Sairauspoissaolot laskevat
	Esimiesten tiedottaminen käytettävissä olevista toimintatavoista.	Vuosi 2019	Työkyvyttömyyseläkkeet eivät nouse
	Yhteistyön tiivistäminen työterveyshuollon kanssa.		Säännölliset seuranta- ja palautepalaverit palveluntuottajan kanssa toteutuvat.
Isojen ohjelmistomuutosten hallittu läpiviennit	Toimenpide	Aikataulu	Mittari ja sen tavoitetaso
	Aikataulutusta ja vastuuta	Projektien alussa.	Ohjelmistomuutokset ovat aikataulutettu ja testaussuunnitelmat do-

	Testausten ja koulutusten suunnittelu ja aikataulutus Väilyhteenvedot projektin etenemisestä	Säännöllisesti projektien edetessä.	kumentoitu. Koulutukset toteutuvat koko käyttäjäkunnalle. Kuvatut työnkulut ja koulutussisällöt toteutuvat ammattiryhmittäin.
Kehitetään yksiköiden tuottamien palvelujen luotettavuutta ja oikea-aikaisuutta	Toimenpide	Aikataulu	Mittari ja sen tavoitetaso
	Eri yksiköt käsittelevät sähköiset tukipalvelupyynnöt mahdollisimman nopeasti, mutta viimeistään asetettujen tavoiteaikojen mukaisesti Tukipalvelupyynnöihin liittyvistä aikatauluisista tiedotetaan aktiivisesti ja nopeasti pyynnön esittäjälle. Keskeisimmät palveluprosessit kuvataan.	Vuoden 2018 aikana	Teknisten palveluiden, henkilöstö-, tieto- ja taloushallinnon tukipyynnöihin kahden arkipäivän kuluessa ja (raportointi kuukausittain). Materiaalihallinnon toimitusvarmuusprosentti on yli 94 % (raportointi kuukausittain) Tukipalvelun pyytjä koee aina, että hänen asiansa on huomioitu (sisäinen asiakastytyväisyyskysely) Palvelut pystytään tuottamaan luotettavasti henkilöstön yllättävistä poissaoloista huolimatta.

4.7 Rahoitus

Rahoituksessa käsitellään rahoitusmenojen ja -tulojen lisäksi käyttötalousosaan kuuluvat jäsenkuntien kuntamaksut sekä ulkokuntien maksutuotot.

	2018	2019
Toimintatuotot	86 216	89 032
Toimintakulut	0	0
Toimintakate	86 216	89 032
Rahoitustuotot ja -kulut	-22	-5
Vuosikate	86 194	89 027

5. Laskelmat

5.1 Tuloslaskelma (ulkoinen)

	TP 2017	TA 2018	TA 2019	TS 2020	TS 2021
Toimintatuotot	131 491 535	131 967 640	134 621 710	137 604 657	139 577 443
Myyntituotot	116 965 934	117 702 840	119 156 190	122 350 000	124 200 000
Maksutuotot	11 411 919	11 567 460	11 993 940	12 104 657	12 227 443
Tuet ja avustukset	517 104	295 200	355 600	350 000	350 000
Muut toimintatuotot	2 596 578	2 402 140	3 115 980	2 800 000	2 800 000
Toimintakulut	-128 397 260	-130 688 550	-132 552 370	-135 541 567	-137 510 353
Henkilöstökulut	-53 479 008	-53 167 450	-55 250 250	-56 160 037	-56 678 823
Palkat ja palkkiot	-42 439 586	-42 406 120	-44 874 360	-45 547 475	-46 230 688
Henkilösivukulut	-11 039 422	-10 761 330	-10 375 890	-10 612 562	-10 448 135
Palvelujen ostot	-59 154 774	-62 052 410	-60 447 310	-62 300 000	-63 500 000
Asiakaspalvelujen ostot	-42 433 667	-45 987 780	-44 637 780	-46 000 000	-47 000 000
Muiden palvelujen ostot	-16 721 107	-16 064 630	-15 809 530	-16 300 000	-16 500 000
Aineet, tarvikkeet ja tavarat	-6 583 338	-6 144 220	-6 224 560	-6 400 000	-6 550 000
Avustukset	-3 959 010	-3 998 790	-4 358 720	-4 400 000	-4 500 000
Muut toimintakulut	-5 221 130	-5 325 680	-6 281 530	-6 281 530	-6 281 530
Toimintakate	3 094 275	1 279 090	2 069 340	2 063 090	2 067 090
Rahoitustuotot ja -kulut	-8 644	-22 050	-5 250	-1 000	3 000
Muut rahoitustuotot	17 061	14 000	16 000	16 000	16 000
Korkokulut	-24 805	-35 000	-20 000	-16 000	-12 000
Muut rahoituskulut	-899	-1 050	-1 250	-1 000	-1 000
Vuosikate	3 085 631	1 257 040	2 064 090	2 064 090	2 064 090
Poistot	-2 088 506	-2 257 040	-2 064 090	-2 064 090	-2 064 090
Suunnitelman mukaiset poistot	-2 088 506	-2 257 040	-2 064 090	-2 064 090	-2 064 090
Tilikauden tulos	997 125	-1 000 000	0	0	0
Tilikauden ylijäämä (alij.)	997 125	-1 000 000	0	0	0

5.2 Tuloslaskelma (ulkoinen & sisäinen)

	TA 2019	TS 2020	TS 2021
Toimintatuotot	143 442 010	146 424 957	148 397 743
Myyntituotot	127 976 490	131 170 300	133 020 300
Maksutuotot	11 993 940	12 104 657	12 227 443
Tuet ja avustukset	355 600	350 000	350 000
Muut toimintatuotot	3 115 980	2 800 000	2 800 000
josta sisäiset	8 820 300	8 820 300	8 820 300
Toimintakulut	-141 372 670	-144 361 867	-146 330 653
Henkilöstökulut	-55 250 250	-56 160 037	-56 678 823
Palkat ja palkkiot	-44 874 360	-45 547 475	-46 230 688
Henkilösivukulut	-10 375 890	-10 612 562	-10 448 135
Palvelujen ostot	-68 937 910	-70 790 600	-71 990 600
Asiakaspalvelujen ostot	-45 054 220	-46 416 440	-47 416 440
Muiden palvelujen ostot	-23 883 690	-24 374 160	-24 574 160
Aineet, tarvikkeet ja tavarat	-6 554 260	-6 729 700	-6 879 700
Avustukset	-4 358 720	-4 400 000	-4 500 000
Muut toimintakulut	-6 281 530	-6 281 530	-6 281 530
josta sisäiset	-8 820 300	-8 820 300	-8 820 300
Toimintakate	2 069 340	2 063 090	2 067 090
Rahoitustuotot ja -kulut	-5 250	-1 000	3 000
Muut rahoitustuotot	16 000	16 000	16 000
Korkokulut	-20 000	-16 000	-12 000
Muut rahoituskulut	-1 250	-1 000	-1 000
Vuosikate	2 064 090	2 064 090	2 064 090
Poistot	-2 064 090	-2 064 090	-2 064 090
Suunnitelman mukaiset poistot	-2 064 090	-2 064 090	-2 064 090
Tilikauden tulos	0	0	0
Tilikauden ylijäämä (alij.)	0	0	0

5.3 Investointisuunnitelma 2019 – 2021

Hankkeet ja hankinnat (euroa)	TA 2018	TA 2019	Suunnite 2020	Suunnite 2021	Yhteensä 2019 - 2021
1. ICT					
1.1. Ohjelmat ja laitteet	450 000	450 000	400 000	400 000	1 250 000
2. Rakennushankkeet	650 000	650 000	1 200 000	1 200 000	3 050 000
2.1 Peruskorjaushankkeet	650 000	650 000	700 000	700 000	
2.2 Sairaalan toimenpideoosan saneeraus			500 000	500 000	
3. Koneet ja kalusto	400 000	100 000	100 000	100 000	300 000
3.1 Irtaimisto	400 000	100 000	100 000	100 000	300 000
Yhteensä	1 500 000	1 200 000	1 700 000	1 700 000	4 600 000
Poistot	2 257 000	2 064 090	2 064 090	2 064 090	6 192 270

5.4 Forssan seudun hyvinvointikuntayhtymän investointimenot ja -tulot vuonna 2019

MENOT

1. Atk-hankinnat	
Ohjelmat ja laitteet	<u>450 000</u>
2. Rakennushankkeet	
Peruskorjaushankkeet	<u>650 000</u>
3. Koneet ja kalusto	
Irtaimisto	<u>100 000</u>
Yhteensä	1 200 000

TULOT

Poistot	2 064 090
---------	------------------

LAINOJEN MUUTOKSET

Lainojen lyhennykset	-162 600
Muutos	-162 600

5.5 Rahoitusosa

	TP 2017	TA 2018	TA 2019	TS 2020	TS 2021
Toiminnan rahavirta	3 085 631	1 257 040	2 064 090	2 064 090	2 064 090
Vuosikate	3 085 631	1 257 040	2 064 090	2 064 090	2 064 090
Investointien rahavirta	-3 328 903	-1 500 000	-1 200 000	-1 700 000	-1 700 000
Investointimenot	-3 328 903	-1 500 000	-1 200 000	-1 700 000	-1 700 000
Toiminnan ja investointien rahavirta	-243 272	-242 960	864 090	364 090	364 090
Rahoituksen rahavirta	-464 520	-462 600	-111 900	-85 588	-85 588
Pitkäaikaisten lainojen vähennys	-464 520	-462 600	-111 900	-85 588	-85 588
Vaikutus maksuvalmiuteen	-707 792	-705 560	752 190	278 502	278 502

5.6 Yhteenveto käyttötalouden määrärahoista

Palvelualue	TA 2018	TA 2019	Palvelualue	TA 2018	TA 2019
Aikuissosiaalityö			Vanhuspalvelut		
Toimintatuotot	1 236	1 400	Toimintatuotot	8 891	9 242
josta ulkoiset	1 236	1 400	josta ulkoiset	8 891	9 242
josta sisäiset	0	0	josta sisäiset	0	0
Toimintakulut	-13 501	-14 217	Toimintakulut	-34 895	-36 527
josta ulkoiset	-13 487	-14 179	josta ulkoiset	-34 823	-36 094
josta sisäiset	-14	-38	josta sisäiset	-72	-433
Toimintakate	-12 265	-12 817	Toimintakate	-26 005	-27 285
Terveydenhuolto			Hallinnon palvelukeskus ja keskushallinto		
Toimintatuotot	40 852	38 425	Toimintatuotot	2 518	2 664
josta ulkoiset	32 878	31 715	josta ulkoiset	530	553
josta sisäiset	7 974	6 710	josta sisäiset	1 988	2 111
Toimintakulut	-68 830	-65 456	Toimintakulut	-8 605	-8 766
josta ulkoiset	-59 881	-58 187	josta ulkoiset	-8 107	-8 140
josta sisäiset	-8 949	-7 270	josta sisäiset	-498	-626
Toimintakate	-27 977	-27 032	Toimintakate	-6 086	-6 101
Mielenterveys- ja päihdepalvelut			Rahoitus		
Toimintatuotot	1 760	1 886	Toimintatuotot	86 216	89 032
josta ulkoiset	1 760	1 886	Toimintakulut	0	0
josta sisäiset	0	0	Toimintakate	86 216	89 032
Toimintakulut	-5 012	-5 765	Rahoitustuotot	-22	-5
josta ulkoiset	-4 834	-5 565	Vuosikate	86 194	89 027
josta sisäiset	-178	-200			
Toimintakate	-3 252	-3 879			
Perhepalvelut					
Toimintatuotot	457	794			
josta ulkoiset	457	794			
josta sisäiset	0	0			
Toimintakulut	-9 809	-10 642			
josta ulkoiset	-9 558	-10 389			
josta sisäiset	-251	-253			
Toimintakate	-9 352	-9 849			

5.7 Kuntien osuudet kuntamaksuihin vuonna 2018 ja 2019

Kunta	pth		esh		mtt + pp		yhteensä		Muutos		Muutos							
	%osuus		eurot		%osuus		eurot		%osuus		eurot		€	%				
	2018	2019	2018	2019	2018	2019	2018	2019	2018	2019	2018	2019						
Forssa	57,9	55,8	8 310	8 585	55,5	55,7	10 339	10 495	64,0	64,0	3 427	3 445	57,6	56,9	22 075	22 525	449	2,04
Humppila	6,9	6,7	984	1 037	8,0	7,2	1 483	1 350	5,6	5,7	299	306	7,2	6,8	2 766	2 693	-73	-2,63
Jokioinen	13,6	14,3	1 947	2 195	13,6	13,7	2 528	2 589	13,2	13,3	709	717	13,5	13,9	5 184	5 501	317	6,11
Tammela	15,5	16,6	2 219	2 555	17,8	18,4	3 314	3 469	13,5	13,7	725	736	16,3	17,1	6 258	6 760	502	8,02
Ypäjä	6,2	6,6	891	1 013	5,1	5,0	958	945	3,7	3,4	198	183	5,3	5,4	2 047	2 141	94	4,58
Yhteensä	100,0	100,0	14 352	15 385	100,0	100,0	18 621	18 849	100,0	100,0	5 358	5 386	100,0	100,0	38 331	39 620	1 289	3,36
Somero			346	350											346	350	4	1,16
osuus omista kuntamaksuista		38,8				47,6				13,6			100,0					

	shp		oma ulkopuolinen				sop. ohjaus kaikki yhteensä				Muutos		Muutos					
	%osuus		eurot		Muutos	Muutos	%osuus		eurot		Muutos	Muutos	€	%				
	2018	2019	2018**	2019	€	%	2018	2019	2018	2019	€	%	2018	2019	2018	2019	€	%
Forssa	52,6	51,7	13 087	12 317	-770	-5,88	58,6	50,8	586	508	-77	-13,2	55,6	54,8	35 839	35 350	-489	-1,36
Humppila	7,7	7,5	1 908	1 783	-125	-6,55	5,7	8,6	57	86	29	49,7	7,4	7,1	4 743	4 562	-181	-3,82
Jokioinen	13,3	14,1	3 313	3 370	57	1,72	7,5	9,8	75	98	23	30,4	13,3	13,9	8 597	8 969	372	4,32
Tammela	18,7	19,6	4 657	4 681	24	0,52	10,0	7,0	100	70	-30	-29,8	17,2	17,9	11 048	11 512	463	4,19
Ypäjä	7,8	7,1	1 932	1 684	-248	-12,84	18,2	23,8	182	238	56	30,7	6,5	6,3	4 173	4 063	-110	-2,64
Yhteensä	100,0	100,0	24 897	23 835	-1 062	-4,27	100,0	100,0	1 000	1 000	0	0,00	100,0	100,0	64 401	64 455	54	0,08

	Shp:n jäsenmaksu *			Ensihoidon kuntamaksu			Sosiaalipalvelut				Sosiaalipalvelut + sopimusohjaus + shp + ensihoidon kuntamaksu				
	Muutos		%	Muutos		%	TA 2018	TAE 2019	Muutos	Muutos	2018		2019	Muutos	Muutos
	2018	2019		2018	2019		€	€	€	%	€	€	€	%	
Forssa	299	298	-0,33	688	712	3,49	23 997	25 525	1 528	6,37	60 524	61 587	1 063	1,76	
Humppila	40	40	0,00	93	95	2,15	4 063	3 723	-340	-8,37	8 899	8 380	-519	-5,84	
Jokioinen	92	92	0,00	212	219	3,30	6 898	7 358	460	6,67	15 707	16 546	839	5,34	
Tammela	108	107	-0,93	248	255	2,82	8 080	8 291	211	2,61	19 376	20 058	681	3,52	
Ypäjä	41	41	0,00	95	98	3,16	3 647	3 831	184	5,05	7 915	7 992	77	0,97	
Yhteensä	580	578	-0,34	1 336	1 379	3,22	46 685	48 728	2 043	4,38	112 422	114 562	2 140	1,90	

*Shp laskuttaa jäsenmaksun suoraan jäsenkunnilta

** Shp:n vuoden 2018 maksut muutettu vastaamaan todellisia maksuja (pieni tekninen ero FSHKY:n kuntamaksutaulukkoon 2018)