



TILINPÄÄTÖS

2021

SISÄLLYSLUETTELO

1 TOIMINTAKERTOMUS.....	1
1.1 Olennaiset tapahtumat toiminnassa ja taloudessa	1
1.1.1 Yhtymäjohtajan katsaus.....	1
1.1.2 Kuntayhtymän hallinto ja siinä tapahtuneet muutokset	2
1.1.3 Yleinen ja oman alueen taloudellinen kehitys	6
1.1.4 Olennaiset muutokset kuntayhtymän toiminnassa ja taloudessa	7
1.1.5 Henkilöstö	10
1.1.6 Ympäristöasiat	11
1.1.7 Muut ei-taloudelliset asiat.....	11
1.1.8 Arvio todennäköisestä tulevasta kehityksestä	11
1.1.9 Arvio merkittävimmistä riskeistä ja epävarmuustekijöistä sekä muista toiminnan kehittymiseen vaikuttavista seikoista.....	12
1.2 Selonteko kuntayhtymän sisäisen valvonnan ja riskienhallinnan järjestämisestä	12
1.2.1 Laadunhallinta ja potilasturvallisuus	15
1.3 Tilikauden tuloksen muodostuminen ja toiminnan rahoitus	17
1.3.1 Tuloslaskelma ja sen tunnusluvut.....	18
1.3.2 Rahoituslaskelma ja sen tunnusluvut	19
1.4 Rahoitusasema ja sen muutokset.....	21
1.4.1 Tase ja sen tunnusluvut	21
1.5 Kokonaistulot ja -menot	23
1.6 Tilikauden tuloksen käsittely ja talouden tasapainottamistoimenpiteet	23
2. TALOUSARVION TOTEUTUMINEN	24
2.1 Kuntayhtymän strategisten tavoitteiden toteutuminen	24
2.1.1 Yleishallinto ja hallinnon palvelukeskus.....	24
2.1.2 Terveydenhuollon palvelualue.....	27
2.1.4 Mielenterveys- ja päihdetyön palvelualue	34
2.1.5 Aikuissosiaalityön palvelualue	38
2.1.6 Vanhuspalvelujen palvelualue	41
2.1.7 Perhepalvelujen palvelualue	45
2.2 Käyttötalouden toteutuminen, ulkoiset erät	48
2.3 Tuloslaskelmaosan toteutuminen	49
2.4 Investointien toteutuminen.....	50
2.5 Rahoitusosan toteutuminen	51
2.6 Yhteenveto määrärahojen ja tuloarvioiden toteutumisesta.....	52
2.7 Kuntien maksusuudet sopimusohjaukseen kuuluvien toimintojen osalta 2021 (1 000€)....	53
3. TILINPÄÄTÖSLASKELMAT	54
3.1 Tuloslaskelma	54
3.2 Rahoituslaskelma	55
3.3 Tase	56
4. TILINPÄÄTÖKSEN LIITETIEDOT	57
5. LUETTELO KIRJANPITOKIRJOISTA JA TOSITTEIDEN LAJEISTA.....	65
6. TILINPÄÄTÖKSEN ALLEKIRJOITUS	67
7. TILINPÄÄTÖSMERKINTÄ	67

1 TOIMINTAKERTOMUS

1.1 Olennaiset tapahtumat toiminnassa ja taloudessa

1.1.1 Yhtymäjohtajan katsaus

Vuosi 2021 oli monelta osin poikkeuksellinen, ja edellisen vuoden tavoin COVID-19 vaikutti monelta osalta kuntayhtymän toimintaan ja talouteen. Toiminallisesti haasteet liittyivät henkilöstön työkyvyn ylläpitoon ja sairaspöissaoloihin, ja sitä kautta tilanteella oli myös joiltakin osilta vaikutusta suoraan asiakaspalveluun.

Talouden osalta kuntayhtymän tilinpäätös oli ennakoitua parempi, ottaen huomioon moninaiset olosuhteet – tilinpäätös jäi 0,4 M€ ylijäämäiseksi. Korona-avustusta haettiin 4,75 miljoonaa, josta ensimmäisessä päätöksessä on saatu 3 M€.

Henkilöstökulut jäivät hieman talousarviossa arvioitua alhaisemmiksi, mutta samalla henkilöstön vuokrauskulut kasvoivat määrältään ja kustannuksiltaan (kohdassa palvelujen ostot). Siitäkin huolimatta yhtymän tulos oli positiivinen koko yhtymän osalta. Vuosikatteen toteutuma oli arvioitua parempi, 2,3 M€.

FSHKY:n strategiaa päivitettiin vuodelle 2022, ja sitä muokattiin sekä käytiin läpi syksyn mittaan muun muassa yhtymähallituksen kanssa. Strategia 2.0:n keihäänkärjiksi nousivat asiakaslähtöisyys, henkilöstön hyvinvointi, asiakkaiden omatoimisuuden tukeminen sekä hydyn veto- ja pitovoiman parantaminen. Näistä kaikkein tärkeimmäksi on koronan kurittaessa noussut henkilöstön hyvinvointi, jota on pyritty parantamaan muun muassa ePassin palveluita laajentamalla.

Hyvinvointialuevalmistelu alkoi monilta osin ja yhtymä oli mukana lukuisissa työryhmissä, joissa haettiin yhteisiä painopisteitä ja pohdittiin tulevan HVA:n organisoitumista ja miten sen toiminta saataisiin alkamaan mahdollisimman häiriöttömästi vuoden 2023 alussa. Valmistelutyö ja suunnittelu konkretisoituvat enemmän vielä vuoden 2022 aikana.

FSHKY:n henkilöstö oli vuonna 2021 monien muutosten ja COVID 19 -viruksen mukanaan tuomien haasteiden osalta kovilla, ja pitkittynyt tilanne on vaatinut venymistä ihan jokaiselta. Kokonaiskuvaa ei ole helpottanut myöskään entisestään kasvaneet rekrytointihaasteet, etenkin hoitajien ja lääkäreiden osalta. Valtakunnallinen kilpailu henkilöstöstä on entisestään kiristynyt ja tulee kiristymään, ja tähänkin hyky on strategiassaan varautunut ja lähtenyt toimeenpanemaan erilaisia ratkaisuja tilanteen helpottamiseksi (mm. kannustimet ja rekrytointipalkkiot).

Lopuksi haluaisinkin kiittää kaikkia hykyläisiä erittäin vaativasta kuluneesta vuodesta ja arvokkaasta työstä asiakkaidemme eteen. Kiitos myös yhteistyökumppaneille sekä päättäjille hyvästä yhteistyöstä. Aurinkoista kevään odotusta ja hyvää työvuotta 2022!

Forssa

22. maaliskuuta 2022

Mikko Komulainen
yhtymäjohtaja

1.1.2 Kuntayhtymän hallinto ja siinä tapahtuneet muutokset

Kuntayhtymän johtoryhmä 31.12.2021

Mikko Komulainen, yhtymäjohtaja, puheenjohtaja (17.5.2021 alkaen)

Susanna Lumio, talousjohtaja, hallinnon palvelukeskuksen palvelualuejohtaja va. (26.4.2021 alkaen)

Merja Kanervisto-Jokinen, terveydenhuollon ja mielenterveys- ja päihdetyön palvelu-
aluejohtaja 20.12.2021 asti, vs. Hanna Aho 21.12.2021 alkaen

Annikka Kuismin, vanhuspalvelujen palvelualuejohtaja

Jaana Paasikangas, aikuissosiaalityön palvelualuejohtaja

Riikka Lammintausta-Mäkelä, perhepalveluiden palvelualuejohtaja

Päivi Uusi-Rauva, henkilöstöpäällikkö

Jaana Heinämäki, henkilökunnan edustaja

Anja Myllylä, hallintopäällikkö (sihteeri)

Kuntayhtymän toimielimet**YHTYMÄKOKOUS 14.4.2021 ja 9.6.2021**

Puheenjohtaja	Susanna Lahtinen	Tammela
I varapuheenjohtaja	Matti Uutela	Forssa
II varapuheenjohtaja	Markku Leppälahti	Ypäjä
III varapuheenjohtaja	Pauli Myllyoja	Jokioinen

Kunta	Jäsenet/edustajat	Varajäsenet
Forssa	Aarre Lehtimäki Timo Norri Matti Uutela	
Humpvila	Reetta Räsänen Kaija Romppainen Aila Suikkanen	
Jokioinen	Jorma Hacklin Kirsi Räsänen Pauli Myllyoja	
Tammela	Susanna Lahtinen Tuomo Tuovinen Leena Vehmas	Johannes Rämö Mikko Pietilä Sari Kaakinen
Ypäjä	Pirkko Herd Markku Leppälahti Markku Saastamoinen	

YHTYMÄKOKOUS 22.9.2021 ja 8.12.2021

Puheenjohtaja	Markku Leppälahti	Ypäjä
I varapuheenjohtaja	Matti Uutela	Forssa
II varapuheenjohtaja	Jaana Lähteenkorva	Forssa
III varapuheenjohtaja	Rami Lehtinen	Jokioinen

Kunta	Jäsenet/edustajat	Varajäsenet
Forssa	Jaana Lähteenkorva Pentti Mansikkamäki Matti Uutela	
Humpvila	Reija Kaario Tanja Leinonen Reetta Räsänen	
Jokioinen	Jorma Hacklin Rami Lehtinen Kirsi Räsänen	

Tammela	Susanna Lahtinen Minna Nissilä Harri Virta	Olli-Pekka Jasu Mikko Pietilä Sari Kaakinen Heikki Vainio 9.12.
Ypäjä	Markku Leppälahti Markku Saastamoinen	

Yhtymäkokous kokoontui vuoden 2021 aikana neljä kertaa ja käsitteli 52 asiaa. Pöytäkirjanpitäjänä toimi hallintopäällikkö Anja Myllylä.

YHTYMÄHALLITUS 22.9. 2021 asti, 12 jäsentä

	Varsinaiset jäsenet		Varajäsenet	
Puheenjohtaja	Kaisa Lepola	Forssa	Emmi Lintonen	Forssa
Varapuheenjohtaja	Sirkka-Liisa Anttila	Forssa	Timo Norri	Forssa
Jäsenet	Jouko Haonperä	Forssa	Mika Penttilä	Forssa
	Ilkka Joenpalo	Forssa	Pasi Vikman	Forssa
	Tapio Virtanen	Forssa	Risto Aaltonen	Forssa
	Eeva Nurmi	Humppila	Reetta Koskinen	Humppila
	Jorma Hacklin	Jokioinen	Niina Stenberg	Jokioinen
	Jussi Tiensuu	Jokioinen	Elina Kiiski	Jokioinen
	Simo Pärssinen	Tammela	Eero Pura	Tammela
	Leena Vehmas	Tammela	Arja Laajalehto	Tammela
	Matti Alanko	Ypäjä	Markku Leppälahti	Ypäjä
	Pia Maavirta	Somero	Jutta Varjus	Somero

YHTYMÄHALLITUS 22.9.2021 alkaen, 12 jäsentä

	Varsinaiset jäsenet		Varajäsenet	
Puheenjohtaja	Kaisa Lepola	Forssa	Emmi Lintonen	Forssa
Varapuheenjohtaja	Sirkka-Liisa Anttila	Forssa	Irmeli Vinnikainen	Forssa
Jäsenet	Jouko Haonperä	Forssa	Tapio Nieminen	Forssa
	Ilkka Joenpalo	Forssa	Jari Marjamäki	Forssa
	Timo Helin	Forssa	Tero Ahtola	Forssa
	Tuomo Haaksi	Humppila	Jukka Lintukangas	Humppila
	Emmi Romppainen	Jokioinen	Tarja Kirkkola-Helenius	Jokioinen
	Kirsi Räisänen	Jokioinen	Satu Nurmi	Jokioinen
	Eero Pura	Tammela	Jyri Kaunisto	Tammela
	Jenni Rauhaniemi	Tammela	Susanna Lahtinen	Tammela
	Matti Syrjälä	Ypäjä	Mervi Ilvesmäki	Ypäjä
	Markku Mäki-Teeri	Somero	Kalle Malin	Somero

Yhtymähallitus kokoontui 15 kertaa ja käsitteli 272 asiaa. Pöytäkirjanpitäjänä toimi hallintopäällikkö Anja Myllylä.

TARKASTUSLAUTAKUNTA 22.9.2021 asti, 6 jäsentä

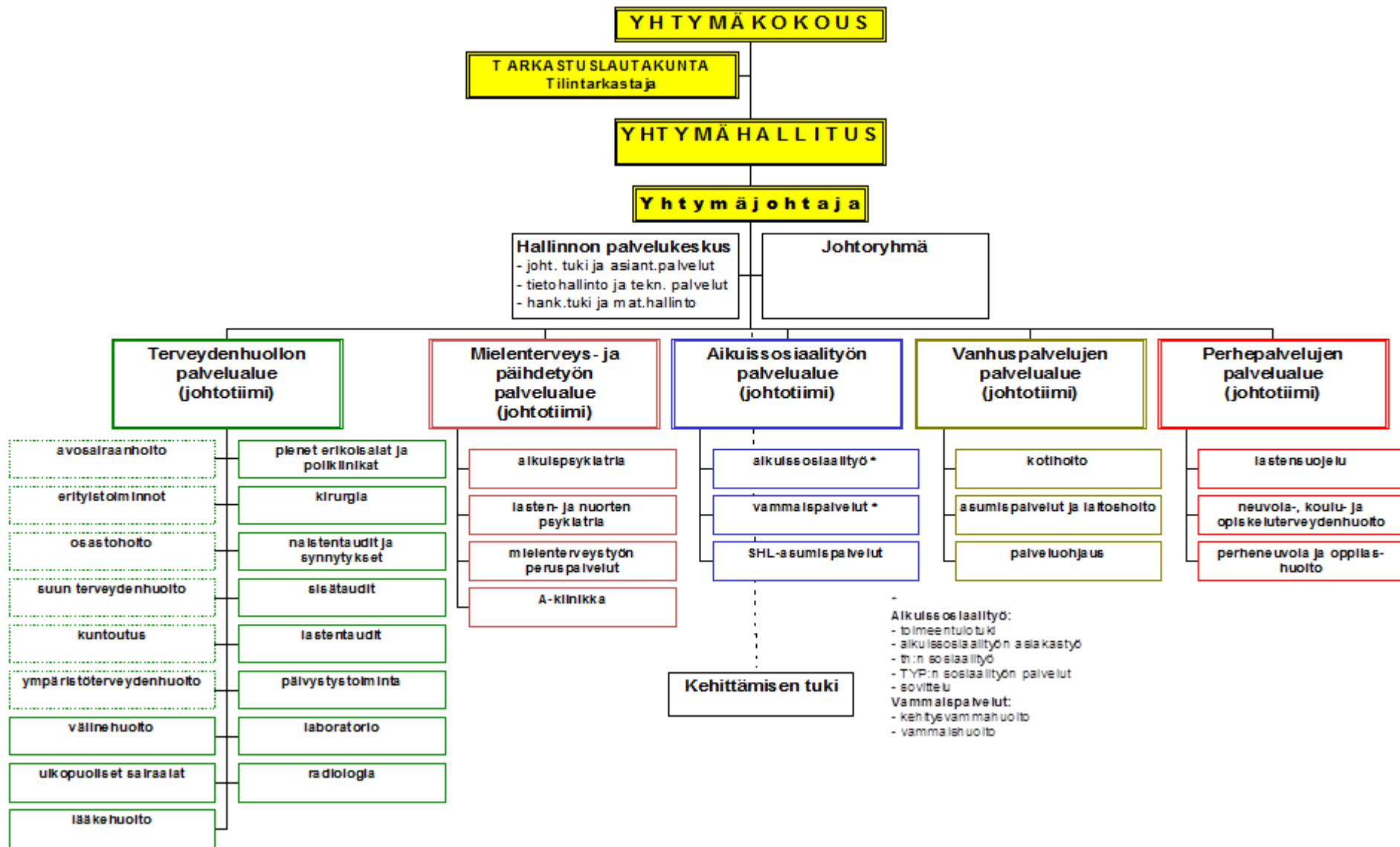
	Varsinaiset jäsenet		Varajäsenet	
Puheenjohtaja	Marjut Kallioinen	Forssa	Irmeli Vinnikainen	Forssa
Varapuheenjohtaja	Kirsi Räisänen	Jokioinen	Satu Nurmi	Jokioinen
Jäsenet	Timo Nikkanen	Humppila	Markus Seuranen	Humppila
	Antti Alasentie	Tammela	Olli-Pekka Jasu	Tammela
	Janika Varjorinne- Mäkeläinen	Ypäjä	Pirjo-Riitta Palonen	Ypäjä
	Heikki Lehtinen	Somero	Jukka Lehtilä	Somero

TARKASTUSLAUTAKUNTA 22.9.2021 alkaen, 6 jäsentä

	Varsinaiset jäsenet		Varajäsenet	
Puheenjohtaja	Pasi Vikman	Forssa	Janne Vuorenmaa	Forssa
Varapuheenjohtaja	Anni Väveri	Ypäjä	Elina Hirvonen	Ypäjä
Jäsenet	Hannu Mustonen	Humppila	Reetta Räsänen	Humppila
	Minna Lax	Jokioinen	Niina Stenberg	Jokioinen
	Jarkko Koivula	Tammela	Veija Bergström	Tammela
	Riitta Lehtinen	Somero	Ismo Valve	Somero

Tarkastuslautakunta kokoontui 8 kertaa. Pöytäkirjanpitäjänä toimi hallintopäällikkö Anja Myllylä. Tilintarkastusyhteisö BDO Audiator Oy, vastuunalaisena tilintarkastajanaan JHT, HT Minna Ainasvuori.

Kuntayhtymän organisaatiokaavio



1.1.3 Yleinen ja oman alueen taloudellinen kehitys

Valtiovarainministeriön taloudellisen katsauksen (talvi 2021) mukaan bruttokansantuotteen (BKT) arvioidaan kasvavan 3,4 % v. 2021. Covid-19-pandemian pahentuminen vuoden 2021 lopulla lisää taloudenpitäjien epävarmuutta ja hidastaa talouskasvua tilapäisesti. BKT:n kasvun arvioidaan pysyvän 3,0 prosentissa v. 2022, sillä usealla toimialalla tuotanto on edelleen pandemiaa edeltävän tason alapuolella. Talouden kasvu kuitenkin hidastuu ja BKT:n arvioidaan kasvavan 1,5 % v. 2023 ja 1,4 % v. 2024. Julkisen talouden alijäämä pienenee voimakkaasti vuosina 2021-2023. Alijäämä ei kuitenkaan poistu kokonaan ripeän talouskasvun aikana, sillä julkiset menot ovat rakenteellisesti tuloja suuremmat.

Tilastokeskuksen ennakkotietojen mukaan Suomen BKT laski 2,8 prosenttia vuonna 2020. Työttömyysaste kasvoi vuonna 2020 ja pysyi suunnilleen samalla tasolla vuonna 2021. Tämä osaltaan johtuu siitä, että yritykset sopeuttivat viime vuonna työvoimakustannuksiaan irtisanomisten lisäksi lomautuksilla.

Koronaepidemian myötä isoksi kasvanut julkisen talouden alijäämä pienenee vauhdikkaasti lähivuosina. Ripeä talouskasvu ja koronaepidemian vuoksi päätettyjen tukitoimien vähentyminen vahvistavat julkista taloutta. Julkinen talous jää kuitenkin riipeän suhdannepyrähdyksen jälkeen yhä alijäämäiseksi. Julkisessa taloudessa vallitsee rakenteellinen menojen ja tulojen välinen epätasapaino. Julkinen velkasuhde on jäämässä huomattavasti korkeammalle tasolle kuin ennen koronavirusepidemiaa, mikä lisää julkiseen talouteen kohdistuvia riskejä.

Paikallishallinnon rahoitusasema muuttuu jälleen alijäämäiseksi tilapäisen tasapainon jälkeen. Vuonna 2023 Suomen julkisyhteisöjen rakenne muuttuu, kun sosiaali- ja terveydenhuollon ja pelastustoimen järjestämisvastuu siirretään kunnilta hyvinvointialueille. Tämä helpottaa kuntien rakenteellisia, väestön ikääntymisestä johtuvia, menopaineita. Hyvinvointialueet aloittavat toimintansa lievästi alijäämäisenä. Alijäämä johtuu mittavista investoinneista.

Riskit liittyvät edelleen covid-19-pandemiaan ja sen hallitsemiseksi tehtyjen rajoitteiden kehitykseen. Virusmuunnokset muuttavat taudinhillinnän näkymiä epävarmempaan suuntaan ja epidemiatilanne voi heiketä nopeasti rokotusten etenemisestä huolimatta. Inflaation kiihtymisen arvioidaan olevan väliaikainen ilmiö. On kuitenkin mahdollista, että inflaatio jatkuu nopeana pidempään

	2018	2019	2020	2021
Bruttokansantuote (muutos %)	1,6	1,0	-2,8	3,4
Kuluttajahintaindeksi (muutos %)	1,1	1,1	0,3	2,2
Ansiotasoindeksi (muutos %)	1,7	2,1	1,9	2,3
Työttömyysaste (%)	7,4	6,7	7,7	7,6
Lyhyet korot (euribor 3 kk, %)	-0,3	-0,4	-0,4	-0,5
Julkisyhteisöjen velka suhteessa BKT:een (%)	59,0	59,5	69,5	67,7

lähde: Tilastokeskuksen ennakkotiedot ja VM Taloudellinen katsaus talvi 2021.

Kuntien ja kuntayhtymien menot kasvoivat alustavien tilinpäätösarviotietojen mukaan noin 6,1 prosenttia ja toimintatuotot 11,0 prosenttia. Tilinpäätösarvioiden perusteella kuntien vuosikate heikkeni hieman vajaan 0,5 mrd. euroa vuodesta 2020, jolloin vuosikate oli poikkeuksellisen vahva kuntasektorille kohdennetusta koronatukipaketista johtuen. Vaikka koronaepidemiaan liittyvien valtionosuuksien korotusten määrä väheni n. 1,2 mrd. euroa, verotulojen merkittävä kasvu piti vuosikatteen edellisvuoden tapaan varsin vahvana.

Tilikausi oli negatiivinen 67 kunnassa, kun vuonna 2020 tulos oli negatiivinen 32 kunnassa (230 vuonna 2019). Näin kuntien taseen kertynyt ylijäämä kasvoi 13,67 mrd. euroon. 16 kunnalla oli taseessa kertynyttä alijäämää, alijäämäisten kuntien määrä laski noin kymmenellä vuodesta 2020.

Tilinpäätösennusteiden mukaan kuntayhtymien tulorahoituksen riittävyys oli varsin hyvä vuosikatteen vahvistuessa n. 200 milj. eurolla edellisvuodesta. Vuosikate oli n. 820 milj. euroa positiivinen, kun edellisvuonna se oli n. 620 milj. euroa. Vahvistunut vuosikate riitti kattamaan myös poistot toisin kuin kahtena edellisenä vuotena. Tämän johdosta myös tilikauden tulos kääntyi n. 150 milj. euroa positiiviseksi, kun edellisvuonna se oli n. 55 milj. euroa negatiivinen. Negatiivisen vuosikatteen kuntayhtymiä oli kuitenkin kaksi kertaa enemmän kuin edellisvuonna määrän ollessa nyt 28 ja 14 vuonna 2020.

Vuosikatteen vahvistumista selittää toimintatuottojen kasvun lähes kolminkertaistuminen edellisvuodesta eli tuotot kasvoivat peräti 1,21 mrd. euroa (7,1 %) kun edellisvuonna kasvua oli n. 0,43 mrd. euroa (2,6 %). Suurin osa kasvusta selittyy myyntituotoilla, jotka kasvoivat peräti 0,91 mrd. euroa. Tuet ja avustukset kasvoivat n. 276 milj. euroa. Myyntituottojen merkittävä kasvu selittyy erityisesti sairaanhoitopiirien toiminnan kasvulla vuoden 2020 koronaepidemiasta johtuvan taantumien jälkeen. Valtio tuki kuntasektoria myös vuonna 2021 taloudellisesti merkittävällä tukipaketilla, mutta tuet kohdennettiin pääosin kunnille. Kuntayhtymät saivat myös tukia mm. valtiovarainministeriön (n. 137 milj. euroa) ja sosiaali- ja terveysministeriön kautta.

Toimintakulut kasvoivat myös merkittävästi, kasvun ollessa 1,05 mrd. euroa (6,5 %), kun edellisvuonna kasvua oli n. 0,38 mrd. euroa (2,4 %).

Kanta-Hämeen asukasluku laski ennakkotietojen mukaan 369 vuonna 2021 ja Forssan seudun asukasluku laski 338:lla.

Työllisyystilanne koko Kanta-Hämeen alueella on erittäin hyvä verrattuna vuoden 2020 tilanteeseen. Kanta-Hämeen työllisyysaste 15 – 64 vuotiaiden ryhmässä oli 71,6 % koko maan keskiarvon ollessa 72,3 %. Kanta-Hämeen työttömien osuus työvoimasta oli vuoden 2021 lopussa 10,0 % ja vuoden 2021 alussa 11,1 %. Forssan seudulla työttömien osuus työvoimasta oli 9,6 %, koko maassa työttömyysaste oli 7,0 %.

1.1.4 Olennaiset muutokset kuntayhtymän toiminnassa ja taloudessa

Kuntayhtymän viranhaltijoissa tapahtui vuoden aikana muutoksia. Yhtymäjohtaja ja talousjohtaja aloittivat tehtävissään keväällä 2021. Loppuvuodesta perusterveydenhuollon palvelualuejohtaja siirtyi uusiin tehtäviin ja hoitotyön johtaja siirtyi määräaikaista tekemään kyseistä vakanssia.

Koko vuoden ajan koronaepidemia vaikutti kuntayhtymän toimintaan. Myös henkilöstön kuormitus koronaepidemian vaikutusten kautta näkyi muun muassa sairauspoissaolojen kautta.

Koronarokotukset käynnistettiin henkilökunnan osalta 31.12.2020. Kuntalaisten rokotukset käynnistyivät 5.2.2021. Toisia rokoteannoksia aloitettiin antamaan helmikuussa niin henkilökunnalle kuin kuntalaisille. Rokotustahti kuntalaisten osalta oli kiivainta keväen ja kesän mittaan. Kolmansia rokotuksia aloitettiin antamaan immuunipuutteisille syyskuun lopulla ja muille ryhmille marraskuun lopusta 2021 alkaen. Rokotukset etenevät hyvin Forssan seudulla. FSHKY:n kuntien yli 20-vuotiaista asukkaista (26214) on kolmannen koronarokotteen saanut 54 % (14168). Koko maan lukemat samalla ikäajalla on 42.51%, joten Forssan seudulla on kolmansien rokotusten kattavuus oli yli Suomen keskiarvon. (Rokotustieto: Lifecare, Väestötieto: THL)

Vuoden 2021 alkuvuoden toteumatietojen tarkastuksen yhteydessä havaittiin merkittäviä menojen ylityksiä, jonka vuoksi yhtymäjohtajan päätöksestä aloitettiin valmistelemaan lisätalousarvio vuodelle 2021. Merkittävimmät erät johtuvat Covid-19 epidemian aiheuttamista kustannuksista. Kustannukset koostuvat testauksesta, rokottamisesta ja lääke- sekä hoitotarvikkeista. Lisäksi henkilöstökustannukset nousevat sairauspoissaolojen ja henkilöstön vuokrauksen osalta merkittävästi. Asiakasmaksulain muutos vaikuttaa asiakasmaksujen vähenemisenä terveys- ja vanhuspalveluiden palvelualueilla.

Yhtymäkokous hyväksyi vuoden aikana kaksi lisätalousarviota. Ensimmäinen lisätalousarvio hyväksyttiin yhtymäkokouksessa 22.9.2021 §35, joka on kokonaisuudeltaan 1,75 miljoonaa euroa. Toinen lisätalousarvio hyväksyttiin yhtymäkokouksessa 8.12.2021 § 45, joka oli suuruudeltaan 2,3, miljoonaa euroa.

Valtiovarainministeriö käynnisti syksyllä avustushaun koronakustannusten korvaamiseen. Ensimmäinen avustushaku koski testauksen, jäljittämisen, rokottamisen ja hoidon kustannuksia aikaväliltä 1.1.2021 – 31.8.2021 sekä muiden välittömien kustannusten erää.

Valtionavustuksen määrä on laskennallinen. Laskennan perusteena käytettävien toimintokohtaisten yksikkökorvausten suuruus on:

- 1) testauksen osalta 113 euroa testaustapahtumaa kohden;
- 2) tartuntojen jäljittämisen osalta 406 euroa tartuntaa kohden;
- 3) rokotusten osalta 16 euroa rokotus kertaa kohden;
- 4) perusterveydenhuollossa toteutetun covid-19-taudin sairaalahoidon osalta 564 euroa hoitopäivää kohden;
- 5) erikoissairaanhoidossa toteutetun covid-19-taudin sairaalahoidon osalta 1 183 euroa hoitopäivää kohden ja
- 6) covid-19-taudin vuoksi potilaalle annetun tehohoidon osalta 4 105 euroa hoitopäivää kohden.

Ensimmäisellä hakukierroksella kuntayhtymän valtionavustushakemus oli 3,9 miljoonaa euroa. Tästä valtiovarainministeriön päätöksellä kuntayhtymälle myönnettiin 3,1 miljoonaa euroa. Avustuksen mukaisia hoitopäiviä ei tässä yhteydessä ollut myönnetty. Kuntayhtymä teki tämän osalta oikaisuvaatimuksen (0,8 m€), jonka päätöstä ei tilinpäätös hetkellä ollut vielä tullut.

Vuoden 2022 tammikuussa käynnistyi toinen vastaava hakukierros, jossa oli haettava 1.9.-31.12.2021 aikavälin kustannukset. Kuntayhtymän valtionavustushakemus on laskennallisesti 1,7 miljoonaa euroa. Kuntayhtymän tilinpäätöksessä on oikaisuvaatimuksen ja toisen hakukierroksen osalta jaksotettu varovaisuusperiaatteen mukaisesti 1,75 miljoonaa euroa.

Tuottavuusohjelma

Hyvinvointikuntayhtymässä on käynnissä tuottavuusohjelma, jonka toimeenpano ja jatkokehittäminen jatkuvat edelleen vuonna 2021.

Terveydenhuollon ja mielenterveys- ja päihdepalveluissa toteutettiin osastojen pyhäsulut, josta saavutettiin tuottavuusohjelman mukaiset säästöt. Psykiatrisella osastolla on toiminut yöllä kaksi hoitajaa – sairaanhoitaja / mielenterveyshoitaja. Toimenpide-esityksessä oli mainittu, että yöllä osastolla 11 on yksi yöhoitaja. Radiologian osalta toimenpide-esityksessä oli suunnitelmassa yöaikaisen toiminnan muuttaminen varallaoloon perustuvaksi, sillä yöaikaisten tutkimusten tarve on hyvin vähäinen. radiologian toiminta perustuu yöaikaiseen päivystykseen, varallaolojärjestelmää ei ole luotu. Sen sijaan röntgenhoitaja valvoo toisena yöhoitajana psykiatrian osastolla ja mikäli kuvauksia tulee, hän lähtee ne hoitamaan.

Sairaalassa käytetään peruslääkevalikoimaa, joka kilpailutetaan tietyin väliajoin viikoksi tammikuussa 2022

Lääkäreiden niin sanotun takapäivystyksen keventäminen käynnistetään vuonna 2022.

Rutiinisti tehtävät laboratoriokokeet ja laboratoriopaketit pois sekä vieritestien käytön kriittinen arviointi ja mahdollinen vähentäminen on toteutunut suunnitelman mukaisesti.

Perhepalveluissa on tehty paljon sellaista pitkäjänteistä kehittämistä, jonka tuloksia on vaikea arvioida lyhyellä tähtämellä, mutta pitkällä aikavälillä tuloksia voi odottaa. Henkilöstökuluihin liittyvät tuottavuustoimet toteutuivat siltä osin, että yksi terveydenhoitajan vakanssi lakkautettiin ja perheneuvojan kelpoisuus muutettiin suunnitelman mukaisesti. Kaarisillassa toimintaa tiivistettiin ja siten vuokratukustannuksia saatiin pienennettyä.

Aikuissosiaalityössä työllisyysneuvon toimintaa ja tehtäviä organisoitiin uudelleen ja sitä kautta saavutettiin tuottavuustavoite. Isoniityntien tiloista on luovuttu yhdestä rapusta heinäkuusta 2020 alkaen. Vuokria on korotettu kehitysvammahuollossa, jonka kautta vuokratuloja kertyy enemmän. Lisäksi erityiskustannuskorvausten seuranta tehostettiin kotouttamistyön tehtäväjakoa muuttamalla. Prosessin kehittämistä jatkettiin vuonna 2021 koko kuntayhtymän tasolla.

Vanhuspalveluissa vähennettiin liikkumista tukevia palveluja ja lakkautettiin viiden lääkeautomaatin käyttö, joista saavutettiin pieniä säästöjä. Tämä toimenpiteen vaikutus toteutui vuonna 2020. Kotiinkuljetettavien ateriapalvelujen lakkautus ei saanut yhtymähallituksen kannatusta, jonka vuoksi sitä ei toteutettu tuottavuusohjelmassa.

Hoitomaksujen korottaminen 35 prosentista 55 %:iin tehostetussa palveluasumisessa ei ole toteutunut. Sen sijaan 1.7.21 alkaen asiakasmaksulainsäädännön uudistus voimaan, joka vähensi asiakasmaksutuloja. Palvelurakenteen muutoksessa laitospalveluiden poistuminen palvelumuotona vähentää matkustus- ja kuljetuspalvelukustannuksia, lääkehoitokustannuksia, parturi-, hammashoito, hoitotarvikkeiden kustannuksia; toteutusta jatketaan edelleen vuonna 2022.

Osana tuottavuusohjelmaa oli tarkoitus vähentää työasemien määrää 50 kappaleella sekä 2020 että 2021 ja säästää näin erilaisissa lisenssimaksuissa. Tavoite olisi saavutettu, ellei koronan myötä etätyön mahdollistaminen entistä useammille työntekijöille olisi vaatinut uusien kannettavien työasemien hankintaa. Vuonna 2022 on alkamassa korttikirjautumisen pilotointi, jonka myötä työasemien vähentäminen on mahdollista.

Korona aiheutti suuria haasteita tuottavuusohjelman toimeenpanossa, mutta yhtymä pystyi ennakoitua paremmin hillitsemään sairauspoissaoloja.

Loppuvuonna 2021 aloitettiin suunnitelma tuottavuustoimenpiteistä seuraavalle vuodelle. Laboratorio ja logistiikkaselvityksen suunnitelmaa ja aikataulutusta käynnistettiin loppuvuodesta 2021 ja selvitystyö jatkuu edelleen seuraavana vuonna. Lisäksi viime vuonna aloitettiin tuottavuustoimenpiteiden suunnittelu pureutumalla terveydenhuollon ostopalveluihin, työnjakoon sekä ostopalvelulääkäreiden työnjakoon. Lisäksi panostamalla omien lääkäreiden saamiseen, parannetaan tuottavuutta myös vuonna 2022. Kuntien kanssa käynnistettiin ja osallistuttiin Inspiran kiinteistöselvitykseen, mikä jatkuu myös 2022. Kiinteistöselvitys liittyy osaltaan hyvinvointialueelle siirtymiseen.

1.1.5 Henkilöstö

Kuntayhtymän henkilöstömäärä:

	Miehet		Naiset		Yhteensä		Muutos %
	2020	2021	2020	2021	2020	2021	
Palvelussuhde 31.12.2021							
Vakinaiset	62	59	875	885	937	944	0,75
Määräaikaiset	19	25	199	203	218	228	4,59
- joista työllistettyjä	(1)	(0)	(1)	(4)	2	4	
Yhteensä	81	84	1 074	1 088	1155	1172	0,26

Palvelualueittain henkilöstömäärä jakaantui seuraavasti:

Palvelussuhde 31.12.2021	Vakinaiset		Määräaikaiset		Yhteensä	
	2020	2021	2020	2021	2020	2021
Yhtymähallinto	60	56	2	7	62	63
Perusterveydenhuolto	142	142	31	29	173	171
Erikoissairaanhoito	148	149	38	40	186	189
Mielenterveys- ja päihde- työ	59	57	5	4	64	61
Aikuissosiaalityö	73	73	24	26	97	99
Vanhuspalvelut	373	390	102	93	475	483
Perhepalvelut	82	77	16	29	98	106

Henkilöstömäärässä ei tapahtunut vuoteen 2020 verrattuna huomattavia muutoksia. Osana vanhuspalveluiden asumispalveluiden rakennemuutosta lakkautettiin Heikanrinteen Pioni-yksikkö, jossa työskenteli 9 henkeä. Lakkautettavissa tehtävissä työskennelleille tarjottiin heidän koulutustaan ja osaamistaan vastaavaa työtä hyvinvointikuntayhtymässä, ja avoimet vakanssit siirrettiin muihin vanhuspalveluiden yksiköihin.

Koronaviruspandemia vaikutti Forssan seudun hyvinvointikuntayhtymässä etätöiden määrän huomattavaan nousuun. Vuonna 2020 kuntayhtymässä työskenneltiin 5511 työpäivää etätöissä, kun vuoden 2021 etätöiden määrä oli 5543 työpäivää.

Henkilöstömäärän vaihtelu vuoden aikana ja osa-aikatyötä tekevien osuus henkilöstöstä vaikuttavat siihen, että henkilötyövuosi kuvaa paremmin vuoden aikana palvelusuhteessa ollutta työvoimaa kuin henkilöstömäärä tietyinä päivinä. Henkilötyövuodella tarkoitetaan täyttä työaikaa tekevän henkilön koko vuoden työskentelyä. Osa-aikainen henkilö muutetaan henkilötyövuodeksi osa-aikaprosenttiaan vastaavasti.

Henkilötyövuosien määrä palvelusuhteessa on noussut hiukan verrattuna edellisvuoteen, samoin vuokratyövoiman käyttö. Vuokratyövoimaa olisi käytetty enemmän, mikäli työvoimaa olisi ollut käytettävissä: Sarastiarekryn tilausten täyttöaste on laskenut vuoden 2020 72,53 %:sta vuoden 2021 71,89 %:n. Myös Forssan seudun hyvinvointikuntayhtymässä on ollut rekrytointihaasteita useassa ammattiryhmässä, muun muassa lääkäreissä ja psykologeissa.

	v. 2020	v. 2021	Muutos %
Henkilötyövuodet palvelusuhteessa	1055,92	1059,03	0,29
Henkilötyövuodet vuokratyövoima	18,98	21,51	13,21

Terveysperusteisten poissaolojen määrä nousi vuonna 2021 edellisvuodesta 23,10 kalenteripäivään/henkilötyövuosi. Koronaviruspandemian vuoksi henkilöstöä ohjattiin

edelleen hakeutumaan sairauslomalle vähäistenkin hengitystieinfektio-oireiden vuoksi. Vuonna 2020 poissaoloja oli 22,3 kalenteripäivää/henkilötyövuosi.

Vakituisen henkilöstön keski-ikä oli 47,24 vuotta vuonna 2021 ja se on laskenut vuodesta 2020 noin kuukaudella.

Kuntayhtymä on maksanut palkkoja, palkkioita ja henkilösivukuluja:

	v. 2020 (milj.€)	v.2021 (milj €)
Palkat ja palkkiot	42,4	43,6
Henkilösivukulut	10,3	10,9

Henkilöstökorvauksia kuntayhtymä sai Kelalta ja vakuutusyhtiöltä vuonna 2021 yhteensä 1 171 830 euroa.

Tarkemmat henkilöstöä koskevat tiedot esitetään erillisessä henkilöstöraportissa.

.

1.1.6 Ympäristöasiat

Kuntayhtymän omien kiinteistöjen tuottama jätemäärä oli 383,7 (833,8) tonnia ja jätehuollon vuosikulut olivat 41 572,30 (41 572,30) euroa.

Lämmön, veden ja sähkön kulutus omissa kiinteistöissä oli seuraava:

	2020	2020	2021	2021
Kulutus	määrä	€	määrä	€
Kaukolämpö (MWh)	6 118	429 918	7 362	506 361
Sähkö (kWh)	3 515 222	390 570	3 411 732	341 297
Vesi (m ³)	18 045	69 612	19 961	61 596

1.1.7 Muut ei-taloudelliset asiat

Ihmisoikeuksien kunnioittaminen on vahva kuntayhtymän toimintaa ohjaava periaate. Toiminnassa ei ole tunnistettu ihmisoikeuksiin liittyviä riskejä.

Korruption ja lahjonnan torjumiseksi kuntayhtymän hankinnoissa noudatetaan lakia julkisista hankinnoista ja kuntayhtymän omaa hankintaohjetta.

Johtavat luottamushenkilöt ja viranhaltijat ovat tehneet sidonnaisuusilmoitukset.

1.1.8 Arvio todennäköisestä tulevasta kehityksestä

Yhtymän tilinpäätös vaikean vuoden jälkeen on tuloksen muodostumisen kautta positiivinen. Kuntayhtymä pääsi ylijäämäiseen tulokseen, vaikka vuoden aikana oli isoja haasteita talouden ennustamisessa.

Toimintaympäristö on hyvin epävakaa, joka osaltaan johtuu pandemian jatkumisesta. Toisaalta henkilöstöä siirtyy myös hyvinvointialueen tehtäviin, jolla on vaikutuksia kuntayhtymän tehtävien täyttämässä. Hyvinvointialueen valmistelu työllistää esimies- ja johtotasoa. Rekrytointihaasteet vaikuttavat tehtävien täyttämiseen ja haasteena on, ettei joitakin avoinna olevia tehtäviä saada täytettyä.

Vuonna 2022 kustannusten nousua pyritään hillitsemään, vaikka toiminta ympäristössä on muutoksia. Koronaepidemian Omikron-muunnos aiheuttaa sairauspoissaoloja hen-

kilöstössä. Kuntayhtymän toimintaan vaikuttaa myös Ukrainan tilanne, joka tuo mahdollisesti viivästyksiä toimituksiin ja logistisiin seikkoihin. Lisäksi johdon siirtymiset tuleviin hyvinvointialueen työtehtäviin etenkin kesä- ja syksyn aikana aiheuttavat haasteita pitkäjännitteisessä suunnittelussa.

Hyvinvointikuntayhtymän lakkauttamiseen liittyvät seikat tuovat poikkeuksellisen suuria epävarmuustekijöitä ja riskejä. Näitä on havaittavissa ja kohdistumassa esimerkiksi henkilöstöön liittyviä riskejä hyvinvointialueelle siirtymisen vuoksi.

Kuntayhtymän taseessa ei ole alijäämää ja kassatilanne sekä maksuvalmius ovat erittäin hyvällä tasolla. Kuntayhtymä ei ole suunnitellut merkittäviä investointeja lähivuosille ja näin ollen lisälainoille ei ole tarvetta.

1.1.9 Arvio merkittävimmistä riskeistä ja epävarmuustekijöistä sekä muista toiminnan kehittämiseen vaikuttavista seikoista

Maailmaa alkuvuodesta 2020 sekoittava pandemia kaikkine vaikutuksineen tulee olemaan erittäin suuri epävarmuustekijä. Sen inhimilliset, terveydelliset ja taloudelliset vaikutukset voivat olla erittäin merkittäviä.

Rekrytointihaasteita on ollut jo pidempään tietyissä ammattiryhmissä kuten lääkäreissä ja sosiaalityöntekijöissä. Rekrytointihaasteet lisääntyvät todennäköisesti myös muissa ammattiryhmissä ja jo nyt esimerkiksi hoitajien sijaisuuksiin on ollut vaikeuksia saada tekijöitä. Kuntatalouden asiantuntijat ovat esittäneet arvioita tilastokeskuksen laskelmiin perustuen, että Kanta-Hämeen asukasluku laskee 10 000 ihmisellä seuraavan 10 vuoden aikana. Samaan aikaan Kanta-Hämeeseen tarvittaisiin noin 600 hoitajaa lisää.

Kanta-Hämeen sairaanhoitopiirin valtuusto on hyväksynyt hankesuunnitelman Ahveniston sairaalan (Assi) rakentamiseksi. Sairaalahanke on kooltaan niin iso ja merkittävä, että siihen liittyy useita riskejä, joilla saattaa olla taloudellisia vaikutuksia myös hyvinvointikuntayhtymän toimintaan.

Vahinkoriskien osalta kuntayhtymän omaisuus on vakuutettu omaisuusriskivakuutuksella, joka korvaa äkillisen ja ennalta arvaamattoman tapahtuman aiheuttaman esinevahingon. Kuntayhtymällä on myös keskeytysvakuutus. Vakuutuksen tarkoituksena on korvata esinevahingosta aiheutuvat odottamattomat lisäkulut, jotka johtuvat siitä, että ennen vahinkoa harjoitetut toiminnot joudutaan siirtämään tilapäisesti muualle.

1.2 Selonteko kuntayhtymän sisäisen valvonnan ja riskienhallinnan järjestämisestä

Sisäisen valvonnan ja siihen liittyvän riskienhallinnan tarkoituksena on varmistaa, että Forssan seudun hyvinvointikuntayhtymän toiminta on taloudellista ja tuloksellista. Asianmukainen sisäisen valvonta ja riskienhallinta edistää päätettyjen toiminnallisten ja strategisten tavoitteiden saavuttamista sekä varmistaa päätösten perusteena olevan tiedon riittävyttä ja luotettavuutta. Lisäksi sillä varmistetaan lain säännösten, viranomaisten ohjeiden ja toimielinten sekä johdon päätösten noudattaminen ja myös omaisuuden ja voimavarojen turvaaminen.

Yhtymäkokous on hyväksynyt kokouksessaan 3.12.2014 (§ 31) Forssan seudun hyvinvointikuntayhtymän sisäisen valvonnan ja riskienhallinnan perusteet. Tällä päätöksellä yhtymäkokous ohjaa kuntayhtymän sisäisen valvonnan ja riskienhallinnan järjestämistä ja edellyttää, että kuntayhtymän organisaation kaikilla tasoilla ja kaikissa toiminnoissa on riittävä sisäinen valvonta ja riskienhallinta.

Yhtymähallituksella on operatiivinen vastuu sisäisen valvonnan ja riskienhallinnan ohjeistamisesta ja asianmukaisesta järjestämisestä, toimeenpanon valvonnasta ja tuloksellisuudesta. Yhtymäjohtaja, palvelualueiden johtajat sekä muut johtavat viranhaltijat vastaavat sisäisen valvonnan ja riskienhallinnan järjestämisestä ja tuloksellisuudesta

vastuualueillaan. Palvelualueiden ja kuntayhtymän hallinnon sisäinen valvonta oli vuonna 2021 järjestetty yhtymähallituksen 14.12.2020 vahvistamien sisäisen valvonnan suunnitelman ja riskienhallintasuunnitelman (§ 173) mukaisesti.

Tämä selonteko ja esitetyt johtopäätökset perustuvat palvelualueiden tilinpäätöksen yhteydessä antamiin selvityksiin sisäisen valvonnan ja riskienhallinnan järjestämisestä toimintavuoden aikana.

Sisäisen valvonnan järjestäminen kuntayhtymässä

Sisäinen valvonta on järjestetty organisaatiossa siten, että palvelualuejohtaja on vastannut koko palvelualueen osalta sisäisestä valvonnasta ja tulosyksiköiden sisäisestä valvonnasta ovat vastanneet tulosyksiköiden johtajat/päälliköt. Menettely on ollut vastaava hallinnossa. Sisäisen valvonnan kohteet sekä tarkastustapa ja tähän liittyvät toimenpiteet on ohjeistettu selkeästi yhtymähallituksen vahvistamassa sisäisen valvonnan suunnitelmassa.

Säännösten ja määräysten noudattaminen

Päätöksentekoa kuntayhtymässä ohjaavat lainsäädäntö, kuntayhtymän perussopimus, hallintosääntö, delegointisääntö sekä muut kuntayhtymän säännöt ja ohjeet. Lisäksi säännösten ja määräysten noudattamista on ohjeistettu sisäisen valvonnan suunnitelmaan sisältyvillä tarkentavilla toimenpiteillä. Säännösten ja määräysten noudattamisen seuranta on toteutettu palvelualueilla ja hallinnossa johtotiimeissä annetun ohjeistuksen mukaisesti.

Toimintavuoden aikana ei ole tullut tietoon toimia, jotka olisivat lakien ja säännösten tai hyvän hallintotavan vastaisia ja joista seuraisi merkittävä vaatimus, kanne, korvausvastuu, syytöseen asettaminen tai muu oikeusseuraamus.

Tavoitteiden toteutuminen, varojen käytön valvonta, tuloksellisuuden arvioinnin pätevyys ja luotettavuus

Sisäisen valvonnan seurantakohteet toiminnan ja talouden osalta ovat pitkälti ns. toiminnan ja talouden vuosikelloon sisältyviä asioita, joiden toteutumista on seurattu ja koordinoitu palvelukeskuksen johtotiimeissä ja johtoryhmässä. Raportointi on tapahtunut talousjohtajan antamien ohjeiden ja aikataulujen mukaisesti ja käytännössä raportit on ensin käyty läpi palvelualueen/hallinnon johtotiimissä ja sen jälkeen kuntayhtymätasoisesti johtoryhmässä. Talouden toteuman osalta on laadittu maaliskuusta lukien kuukausittain ennuste (sekä palvelualueiden että koko kuntayhtymän tasolla). Sosiaalihuollon kustannusten osalta on laadittu osavuosikatsausten yhteydessä ns. jäsenkuntien maksuosuuslaskelmaennuste.

Varojen käytön valvonnan toimenpiteet on ohjeistettu sisäisen valvonnan suunnitelmassa, jonka mukaisesti palvelualueet ja hallinto ovat toimineet. Tietoon ei ole tullut olennaisia virheitä liittyen tavoitteiden asettamiseen tai määrärahojen budjetointiin.

Tiedossa ei ole seikkoja, jotka osoittaisivat, että tulosvastuuta ei ole noudatettu. Varojen käytön osalta ei ole tullut tietoon toimivallan ylityksiä.

Taloudellisten tai toiminnallisten tavoitteiden keskeiset poikkeamat sekä niiden korjaamiseksi tehdyt toimenpiteet on esitetty tilinpäätöksessä palvelualueiden toimintakertomuksissa.

Riskienhallinnan järjestäminen

Kuntayhtymän riskienhallintatoimintaa ohjaa riskienhallintapolitiikka, jonka yhtymähallitus on vahvistanut 28.9.2015 (§ 144). Riskienhallintapolitiikka-asiakirjassa on määritelty hyvinvointikuntayhtymän tahtotila riskienhallinnan tavoitteista, periaatteista sekä

käytännön toteuttamisesta ja siinä määritetään myös selkeästi riskienhallinnan vastuut. Riskienhallintapolitiikka muodostaa yhdessä muiden hyvinvointikuntayhtymän toimintaohjeiden kanssa kokonaisuuden riskien hallitsemiseksi. Riskienhallintaa tukevia ohjelmia ja suunnitelmia ovat jo mainitun sisäisen valvonnan suunnitelman lisäksi mm. turvallisuussuunnitelma, tietoturvapoliittikka, työsuojelun toimintaohjelma ja valmiussuunnitelmat. Riskienhallintaprosessin tukena on sähköinen järjestelmä (Granite).

Kuntayhtymätasoisien riskienhallintasuunnitelman hallintatoimien toteutuminen on raportoitu erillisellä liitteellä tilinpäätöksen yhteydessä. Suunnitelmassa nimetyt vastuuhenkilöt ovat toteuttaneet seurannan.

Riskienhallinnan vastuut ovat olleet kaikilla palvelualueilla/hallinnossa selkeät: tulosityksiköiden osalta vastuu on yksikön johtajalla/päälliköllä ja palvelualuejohtaja vastaa riskienhallinnasta palvelualueen/hallinnon osalta.

Riskienhallintaan liittyviä asioita on käsitelty kaikkien tulosityksiköiden johtotiimeissä sekä johtoryhmässä.

Jatkunut koronatilanne on vaikuttanut riskienhallintatyöhön. Painopiste vuonna 2021 on ollut koronaan liittyvien riskien hallinnassa. Akuutit koronatilanteet ovat vaikuttaneet riskien hallinnan ja Graniten riskien kuvauksien ja niiden hallintakeinojen säännönmukaiseen suunniteltuun aikataulun seurantaan. Kaikissa yksiköissä on käsitelty riskienhallintaan liittyviä asioista vuoden aikana.

Omaisuuksien hankinnan, luovutuksen ja hoidon valvonta

Omaisuuksien hankinnan osalta päätöksentekooikeudet ja hankintarajat määritetään hallintosäännössä. Talousarvion käyttösuunnitelmassa on annettu ohjeistus hankitun omaisuuden merkitsemisestä sekä muita yksityiskohtaisempia ohjeistuksia. Kilpailutukset hoidetaan Cloudian sähköisellä kilpailutusjärjestelmällä, jonka käyttö on keskitetty hankinnan tukeen. Käytännössä palvelualueet ja hankinnan tuki valmistelevat kilpailutukset yhteistyössä. Hankinnan tuki vastaa kilpailutuksen teknisestä tuesta, toteuttaa palvelualueiden antamien toimeksiantojen pohjalta kilpailutukset Cloudialla ja valmistelee luonnoksen päätösesityksestä.

Kuntayhtymään hankittava yli 200 euron arvoinen irtain omaisuus kuten kalusteet, lääkintälaitteet, lääkintäkalusteet, av-laitteet ja työkalut merkitään irtaimistoluetteloon. Kuntayhtymässä on käytössä sähköinen laiterekisteri leasing-rahoituksella hankitun irtaimiston hallintaan sekä oma sähköinen hallintajärjestelmä mobiililaitteille.

Yhtymähallitus päätti kokouksessaan 26.4.2021 82§ myydä irtainta käyttöomaisuutta ja jälleen vuokrata laitteisto takaisin.

Tilikauden aikana kuntayhtymässä ei ole todettu omaisuuden hankinnassa, luovutuksessa tai käyttöarvossa olennaisia menetyksiä tai arvon alennuksia.

Sopimustoiminta

Kuntayhtymän sisäisen valvonnan ohje sisältää kuvauksen sopimusten hallinnan ja valvonnan osalta niihin liittyvine vastuineen: sopimusten vastuuhenkilöt vastaavat sopimusehtojen noudattamisen ja sopimusten vanhentumisaikojen seurannasta. Seurannan teknisenä tukena toimii sähköinen sopimushallintajärjestelmä.

Tilikauden aikana ei ole tullut tietoon sopimuksista aiheutuneita negatiivisia seurauksia.

Sisäisen valvonnan ja riskienhallinnan kehittäminen vuonna 2021

Kuntayhtymän säännöt ja ohjeistukset ovat ajan tasalla ja ne mahdollistavat laadukkaan sisäisen valvonnan ja riskienhallinnan. Sääntöjen ja ohjeistuksien noudattamiseen tulee kiinnittää jatkossa kuitenkin entistä enemmän huomiota. Vaikka mitään olennaisia sääntöjen noudattamatta jättämisistä ei ole tapahtunut, niin esimerkiksi riskienhallinnan vuosikellon noudattamista on varaa tarkentaa. Riskienhallintatoimien ja sisäiseen valvontaan liittyvien asioiden dokumentointiin tulee kiinnittää myös aiempaa enemmän huomiota. Riskienhallinnan osalta dokumentointi voidaan toteuttaa sähköisen järjestelmän avulla, mutta sisäiseen valvontaan ei ole olemassa omaa järjestelmää. Sen osalta onkin tärkeää, että sisäisen valvonnan toteuttamisesta ja kehittämisestä kerrotaan esimerkiksi palvelualueiden johtotiimien ja johtoryhmän muistioissa.

1.2.1 Laadunhallinta ja potilasturvallisuus

Asiakaspalautte

Jatkuvaa asiakaspalautetta kerättiin aiempien vuosien tapaan verkkosivujen kautta sähköisellä lomakkeella, paperisilla palautelomakkeilla sekä suullisesti annettuna henkilökunnan kirjaamana. Palautteet käsiteltiin suoraan niissä yksiköissä, joihin asiakas oli palautteen kohdistanut. Yksiköt saivat myös kuukausittain koosteen kaikesta saatavasta palautteesta. Kaikista palautteista laadittiin kooste koko vuoden osalta.

Jatkuvan palautteen kanavien kautta otettiin vastaan 679 palautetta, joista 440 tuli avoimena palautteena ja 239 asiakaspäätekyselyn kautta. Palautteen määrä pysyi lähes samana kuin vuonna 2020, mutta vuoden 2021 aikana asiakkaat antoivat enemmän avointa palautetta. Yhtenä syynä on todennäköisesti vallitseva koronatilanne, jonka takia kaikki palautepäätteet eivät ole olleet hygieniasyistä käytössä. Avoimena jätetystä palautteesta 40,45% oli positiivisia ja 22,27% kehitysideoita. Kriittisen palautteen määrä on kasvanut vuoden 2021 aikana. Asiakaspäätekyselyssä asiakas arvioi tyytyväisyytään palveluun hymiöihin perustuen (□ = 1 □ =4 jne.). Kyselyn keskiarvo oli 4,63 kun maksimi on 5. Tulos on hieman parempi kuin vuoden 2020 tulos. Kyselyssä kysytään myös NPS-arvoa, joka kuvaa asiakkaan halukkuutta suositella palvelua. NPS on kansainvälisesti yleisin asiakasuskollisuuden mittari. FSHKY:n NPS-arvo oli poikkeuksellisen hyvä: 83,17. NPS-arvoa katsottaessa tulee kuitenkin huomioda, että arvioijien määrä on ollut vuonna 2021 verrattain pieni. Suomessa terveydenhuollon NPS:n keskiarvo on ollut 65.

Asiakasraadit

FSHKY:n järjestöjen asiakasraati toteutettiin vuonna 2021 osana seudullisesti toteutettuja järjestöiltoja. Seudulliseen malliin osallistumalla tavoiteltiin sitä, että tavoitettaisiin enemmän järjestöjä ja pystyttäisiin virittämään uusia kumppanuuksia erilaisten järjestöjen kanssa. Järjestöiltoja on isännöinyt Forssan kaupunki.

FSHKY:n asiakasraadien jäsenet valitaan kaksivuotiselle kaudelle. Vuoden 2020 alussa rekrytoitiin uusi asiakasraati, joka toimi vuoden 2021 loppuun asti. Vuoden 2021 aikana asiakasraadien kokous järjestettiin neljä kertaa. Asiakasraati käsitteli mm. tekemänsä asiakasauditoinnin tulokset.

Asiakastyytyväisyyskyselyt

Asiakastyytyväisyyskyselyt ovat koko ajan avoinna ja asiakkaan vastattavissa salasanan avulla. Asiakastyytyväisyyskyselyiden markkinointiin tulee panostaa tulevaisuudessa merkittävästi, sillä vastauksia ei ole juurikaan saatu. Joillakin palvelualueilla kerätään palautetta myös kohdennetusti toteutetuilla kyselyillä ennalta määriteltynä ajan-kohtina.

Projektit ja prosessit

Vuoden 2021 aikana FSHKY:n omia uusia projekteja ei juurikaan aloitettu. Käynnistettyjä projekteja on kuitenkin lukuisia ja ne linkittyvät tulevan hyvinvointialueen valmisteluun. FSHKY:n projektimalli on koettu joiltain osin raskaana toteuttaa ja useita kehittämistöitä toteutettiin ketterämpien toimintamallien mukaisesti. Tätä tarkoitusta varten on

kehitetty myös ns. kevytprojektimalli, joka otettiin käyttöön vuoden 2021 aikana. Prosessikuvauksia valmistui vuoden aikana kaksi. Yksi keskeneräinen prosessikuvaus siirtyi hyvinvointialueen valmisteluun. Vuoden aikana myös suunniteltiin kahden prosessikuvauksen käynnistämisestä.

Potilasturvallisuus

Potilas- ja asiakasturvallisuustyön pohjana on kansalliseen potilas- ja asiakasturvallisuusstrategiaan perustuva Potilas- ja asiakasturvallisuussuunnitelma. Koronavirusepidemiasta (COVID-19) johtuen potilasturvallisuuden painopiste oli tartuntatautien ehkäisyssä ja koronaepidemiaan liittyvissä tehtävissä. Pandemiatyöryhmä kokoontui säännöllisesti viikoittain ja tarkensi ja päivitti toimintatapoja ja -ohjeita muuttuvien valtakunnallisten ja alueellisten ohjeiden mukaisesti. Pandemiasta johtuen vuonna 2021 ei toteutettu johdon potilasturvallisuuskävelyjä yksiköihin.

Potilasturvallisuusilmoitusten teko HaiPro -ohjelmaan on ollut hyvin aktiivista. Vuonna 2021 potilasturvallisuusilmoituksia tehtiin 2132 kpl, joka on 28 ilmoitusta enemmän kuin edellisenä vuonna. Ilmoituksista 19,4 % oli läheltä piti -tapauksia, joka on samaa tasoa kuin edellisenä vuonna. Ilmoituksista 89 oli merkitty tapahtumaan myötävaikuttavaksi tekijäksi COVID-19 -tilanne.

Laki terveydenhuollon laitteista ja tarvikkeista edellyttää, että Valviralle lähetetään tieto aina, kun laitteisiin ja tarvikkeisiin liittyen ilmenee vaara- tai vahinkotilanteita. Esimiehet on ohjeistettu ilmoittamaan kaikista laitteisiin ja tarvikkeisiin liittyvistä vaara- ja vahinkotilanteista tekniikan päällikölle ja HaiPro -pääkäyttäjälle, jotka tarvittaessa välittävät tiedon Valviralle. Jotta terveydenhuollon laitteiden ja tarvikkeiden hallinta on lain edellyttämällä tasolla, tarvitaan kattava laiterekisteri, johon laitetiedot, perehdytykset ja huollot kirjataan. Laiterekisterin hankinta yhteistyössä Kanta-Hämeen muiden sosiaali- ja terveydenhuollon organisaatioiden kanssa (TLT-projekti) on jatkunut. Vuoden 2021 keväällä aloitti osa-aikainen projektityöntekijä ja syksyn 2021 aikana aloitettiin yksikkökohtainen laitehallintarekisterin käyttöönotto. Effectorin laitehallintarekisterin käyttöönottoprojekti jatkuu vuonna 2022.

1.3 Tilikauden tuloksen muodostuminen ja toiminnan rahoitus

Toimintatuotot

Toimintatuotot olivat 144,4 (137,8, sulkeissa vuosi 2020) miljoonaa euroa, josta 120,8 (118,0) miljoonaa euroa oli jäsenkuntien kuntamaksuja. Asiakasmaksut olivat 10,7 (11,2) miljoonaa euroa. Asiakasmaksujen alenema selittyy asiakasmaksulain muutoksella, joka astui voimaan 1.7.2021. Erikoissairaanhoidon asiakasmaksukertymä pieneni ja oli 1,4 (1,3) miljoonaa euroa. Muut toimintatuotot olivat 3,0 (3,3) miljoonaa euroa. Vuoden 2021 tuet ja avustukset kasvoivat talousarvioon nähden poikkeuksellisesti valtionavustusten osuudella 4,75 miljoonaa euroa.

Toimintakulut

Toimintakulut olivat 142,0 (136,3) miljoonaa euroa, mikä tarkoitti niiden kasvaneen 4,2 prosenttia. Henkilöstökulut olivat 54,4 (52,7) milj. euroa. Tapaturmavakuutusmaksut, joiden vuosittainen vakuutusmaksu määräytyvät lähes kokonaan maksettujen korvausten perusteella, laskivat edelleen vuoteen 2020 nähden ja olivat 259 499 (322 851) euroa.

Palvelujen ostot olivat 69,3 (65,1) milj. euroa. Kasvua edelliseen vuoteen nähden sekä alkuperäiseen talousarvioon nähden on noin 4 miljoonaa euroa. Ostot Kanta-Hämeen sairaanhoitopiiriltä pysyivät vuoteen 2020 nähden suhteellisen samalla tasolla ollen 27,1 (27,5) miljoonaa euroa. Lisäksi palveluiden ostoihin sisältyvän hoitotyön vuokrauksen määrä kasvoi merkittävästi ja oli 1,7 (1,3) miljoonaa euroa.

Aineet, tarvikkeet ja tavarat toteuma ylitti alkuperäisen talousarvion ja ne olivat 7,7 (7,2) miljoonaa euroa. Muut toimintakulut olivat 5,9 (6,1) miljoonaa euroa ja niistä vuokrien osuus oli 4,6 (4,7) miljoonaa euroa.

Investoinnit

Talousarviossa oli varattu investointimäärärahoja 1,2 miljoonaa euroa ja toteuma oli 1,25 miljoonaa euroa. Tästä summasta 358 420 euroa meni sairaalan runkoputkisaaneeraukseen sekä Purolan parvekkeiden saneeraukseen. Pitkästä aikaa rakennuspuolen investoinnit voitiin kohdentaa korjausinvestointeihin. Toiminnan muutoksista johtuvat tilamuutokset ovat vieneen usean vuoden ajan isomman osan budjetista.

1.3.1 Tuloslaskelma ja sen tunnusluvut

TULOSLASKELMA 1-12/2021
1000 EUROA

	2021	2020	2019
TOIMINTATUOTOT	144 421	137 812	135 596
TOIMINTAKULUT	-142 049	-136 283	-133 414
TOIMINTAKATE	2 371	1 529	2 181
RAHOITUSTUOTOT JA -KULUT	15	12	1
KORKOTUOTOT	0	0	0
MUUT RAHOITUSTUOTOT	28	18	15
KORKOKULUT	-11	-6	-9
MUUT RAHOITUSKULUT	-1	-1	-5
VUOSIKATE	2 387	1 541	2 183
POISTOT JA ARVONALENTUMISET	-1 972	-2 047	-2 011
SATUNNAISET ERÄT	0	0	0
TILIKAUDEN TULOS	415	-507	172
POISTOERON VÄHENNYS	0	0	0
VARAUSTEN VÄHENNYS	0	0	0
TILIKAUDEN YLIJÄÄMÄ/ALIJÄÄMÄ	415	-507	172
TULOSLASKELMAN TUNNUSLUVUT	2021	2020	2019
Toimintatuotot/Toimintakulut, %	101,67	101,12	101,64
Vuosikate/Poistot, %	121,05	75,26	108,55
Vuosikate €/asukas	74,50	47,59	67,01
Asukasmäärä	32 037	32 375	32 579

Tunnusluvut ja niiden laskentakaavat:**Toimintatuotot prosenttia toimintakuluista**

Tunnusluku kuvaa maksurahoituksen osuutta toimintamenoista
 $= 100 * \text{Toimintatuotot} / (\text{Toimintakulut} - \text{Valmistus omaan käyttöön})$.

Vuosikate osoittaa tulorahoituksen, joka jää käytettäväksi investointeihin, sijoituksiin ja lainan lyhennyksiin.

Vuosikate on keskeinen kateluku arvioitaessa tulorahoituksen riittävyttä. Perusoletus

on, että mikäli vuosikate on siitä vähennettävien poistojen suuruinen, kunnan tulorahoitus on riittävä.

Vuosikate prosenttia poistoista

Tunnusluku mittaa tulorahoituksen riittävyttä. Kun tunnusluvun arvo on 100 %, oletetaan tulorahoituksen olevan riittävä.

$= 100 * \text{Vuosikate} / \text{Poistot}$.

Asukasmääränä käytetään asukaslukua edellisen tilikauden lopussa

1.3.2 Rahoituslaskelma ja sen tunnusluvut

RAHOITUSLASKELMA 1-12/2021 (1000
EUROA)

		2021		2020
TOIMINNAN RAHAVIRTA				
VUOSIKATE	2 387		1 541	
TULORAHOITUKSEN KORJAUSERÄT	-165	2 221	0	1 541
INVESTOINTIEN RAHAVIRTA				
INVESTOINTIMENOT	-1 254		-958	
PYSYVIEN VASTAAVIEN HYÖDYKKEIDEN LUOVUTUSTULOT	711	-543	0	-958
TOIMINNAN JA INVESTOINTIEN RAHAVIRTA		1 678		583
RAHOITUKSEN RAHAVIRTA				
LAINAKANNAN MUUTOKSET				
PITKÄAIKAISTEN LAINOJEN VÄHENNYS	-59		-59	
LYHYTAIKAISTEN LAINOJEN MUUTOS	-0	-59	0	-59
MUUT MAKSUVALMIUDEN MUUTOKSET				
TOIMEKSIANTOJEN VAROJEN JA PÄÄOMIEN MUUTOKSET	-81		282	
VAIHTO-OMAISUUDEN MUUTOS	-49		-124	
SAAMISTEN MUUTOS	-764		-1 288	
KOROTTOMIEN VELKOJEN MUUTOS	-721	-1 616	612	-518
RAHOITUKSEN RAHAVIRTA		-1 675		-577
RAHAVAROJEN MUUTOS		3		5
	RAHAVARAT 31. 12.	14	11	
	1. 1.	11	3	5
RAHOITUSLASKELMAN TUNNUSLUVUT		2021		2020
Toiminnan ja investointien rahavirran kertymä 5 vuodelta, 1000€		4 391		3 482
Investointien tulo-rahoitus, %		190,27		160,84
Laskennallinen lainanhoitokate		160,06		300,00
Kassan riittävyys, pv		0,03		0,03
Asukasmäärä		32 037		32 375

Tunnusluvut ja niiden laskentakaavat

Toiminnan ja investointien rahavirta ja sen kertymä, 1000 euroa

Toiminnan ja investointien rahavirta -välituloksen tilinpäätösvouden ja neljän edellisen vuoden kertymän avulla voidaan seurata investointien omarahoituksen toteutumista pitemmällä aikavälillä. Omarahoitusvaatimus täyttyy, jos kertymä viimeksi päättyneenä tilinpäätösvoonna on positiivinen. Toiminnan ja investointien rahavirran kertymä ei saisi muodostua pysyvästi negatiiviseksi.

Investointien tulorahoitus, %

Investointien tulorahoitus -tunnusluku kertoo, kuinka paljon investointien omahankintamenosta on rahoitettu tulorahoituksella. Tunnusluku vähennettynä sadasta osoittaa prosenttiosuuden, mikä on jäänyt rahoitettavaksi pääomarahoituksella eli pysyvien vastaavien hyödykkeiden myynnillä, lainalla tai rahavarojen määrää vähentämällä. Investointien omahankintamenolla tarkoitetaan rahoituslaskelman investointimenoja, joista on vähennetty rahoituslaskelmaan merkityt rahoitusosuudet.

$$= 100 * \text{Vuosikate} / \text{Investointien omahankintameno}$$

Laskennallinen lainanhoitokate

$$= (\text{Vuosikate} + \text{Korkokulut}) / (\text{Korkokulut} + \text{Laskennalliset lainanlyhennykset})$$

Tunnusluku kuvaa lainanhoitoon käytettävissä olevan tulorahoituksen ja laskennallisten lainanlyhennysten sekä korkojen suhdetta eli kykyä hoitaa lainoista aiheutuvia velvoitteita. Laskennallinen lainanhoitokate lasketaan kaavalla, jossa tuloslaskelman vuosikatteeseen lisätään korkokulut ja jossa saatu summa jaetaan korkokulujen ja laskennallisten lainanlyhennysten summalla. Laskennalliset lainanlyhennykset saadaan jakamalla taseen lainat kahdeksalla, mikä kuvaa oletettua jäljellä olevaa laina-aikaa. Lainoihin luetaan korolliset pitkäaikaiset ja lyhytaikaiset lainat, kuten kuntatodistukset. [2019]

Tulorahoitus riittää lainojen hoitoon, jos tunnusluvun arvo on 1 tai suurempi. Kun tunnusluvun arvo on alle 1, joudutaan vieraan pääoman hoitoon ottamaan lisälainaa, realisoimaan kunnan omaisuutta tai vähentämään rahavaroja.

Luotettavan kuvan kunnan lainanhoitokyvystä saa tarkastelemalla tunnuslukua useamman vuoden jaksolla. Kunnan lainanhoitokyky on hyvä, kun tunnusluvun arvo on yli 2, tyydyttävä kun tunnusluku on 1–2 ja heikko kun tunnusluvun arvo jää alle yhden.

Lainanhoitokate

Lainanhoitokate kertoo kuntayhtymän tulorahoituksen riittävyyden vieraan pääoman korkojen ja lyhennysten maksuun. Tulorahoitus riittää lainojen hoitoon, jos tunnusluvun arvo on 1 tai suurempi. Kun tunnusluvun arvo on alle 1, joudutaan vieraan pääoman hoitoon ottamaan lisälainaa, realisoimaan kuntayhtymän omaisuutta tai vähentämään rahavaroja.

$$= (\text{Vuosikate} + \text{Korkokulut}) / (\text{Korkokulut} + \text{Lainanlyhennykset}).$$

Kassan riittävyys (pv)

Kuntayhtymän maksuvalmiutta kuvataan kassan riittävyytenä päivissä. Tunnusluku ilmaisee, monenko päivän kassasta maksut voidaan kattaa kunnan rahavaroilla.

$$= 365 \text{ pv} \times \text{Rahavarat 31.12.} / \text{Kassasta maksut tilikaudella}$$

Kassan riittävydessä on huomioitava, että lähes kaikki kuntayhtymän rahavarat ovat konsernitilillä.

1.4 Rahoitusasema ja sen muutokset

1.4.1 Tase ja sen tunnusluvut

	2021	2020		2021	2020
VASTAAVAA			VASTATTAVAA		
A PYSYVÄT VASTAAVAT	20 972	22 235	A OMA PÄÄOMA	20 621	20 206
I AINEETTOMAT HYÖDYKKEET	619	236	I PERUSPÄÄOMA	18 907	18 907
AINEETTOMAT OIKEUDET	619	236	III ARVONKOROTUSRAHASTO	83	83
II AINEELLISET HYÖDYKKEET	20 181	21 828	IV MUUT OMAT RAHASTOT	195	195
MAA- JA VESIALUEET	256	256	V EDELL TILIKAUS YLI-/ALIJÄÄMÄ	1 021	1 528
RAKENNUKSET	19 578	20 490	VI TILIKAUDEN YLI-/ALIJÄÄMÄ	415	-507
KIINTEÄT RAKENTEET JA LAITTEET	41	52			
KONEET JA KALUSTO	292	1 030	B POISTOERO JA VAPAAEHTOISET VARAUKSET		
ENNAKKOMAKS JA KESKENER HANKIN	13	0			
III SIJOITUKSET	172	172	D TOIMEKSIANTOJEN PÄÄOMAT	1 299	1 380
OSAKKEET JA OSUUDET	163	163	1. VALTION TOIMEKSIANNOT	300	477
MUUT SAAMISET	8	8	3. MUUT TOIMEKSIANTOJEN PÄÄOMAT	998	902
B TOIMEKSIANTOJEN VARAT	21	21			
VALTION TOIMEKSIANNOT	0	0	E VIERAS PÄÄOMA	18 091	18 872
LAHJOITUSRAHASTOJEN VARAT	21	21	I PITKÄAIKAINEN	0	30
			2. LAINAT RAHOITUS- JA VAKUUTUSL	0	30
C VAIHTUVAT VASTAAVAT	19 017	18 201	II LYHYTAIKAINEN	18 091	18 842
I VAIHTO-OMAISUUS	541	492	2. LAINAT RAH.-JA VAKUUT.LAITOKS.	30	59
AINEET JA TARVIKKEET	541	492	3. LAINAT JULKISYHTEISÖILTÄ	0	0
II SAAMISET	18 463	17 698	5. SAADUT ENNAKOT	57	40
PITKÄAIKAISET SAAMISET	0	0	6. LYHYTAIKAISET OSTOVELAT	5 372	5 382
MUUT SAAMISET	0	0	7. MUUT VELAT	1 384	1 299
LYHYTAIKAISET SAAMISET	18 462	17 698	8. SIIRTOVELAT	11 249	12 061
MYYNTISAAMISET	3 081	3 439			
LAINASAAMISET	11 759	11 295			
MUUT SAAMISET	823	2 589			
SIIRTOSAAMISET	2 799	376			
IV RAHAT JA PANKKISAAMISET	14	11			
VASTAAVAA YHTEENSÄ	40 010	40 457	VASTATTAVAA YHTEENSÄ	40 010	40 457
			TASEEN TUNNUSLUVUT		
			Omavaraisuusaste, %	51,6	50,0
			Suhteellinen velkaantuneisuus, %	12,5	13,7
			Kertynyt yli-/alijäämä, 1000 euroa	1 436	1 021
			Kertynyt yli-/alijäämä, euroa/asukas	44,83	31,34
			Lainakanta 31.12., 1000 euroa	30	89
			Lainat ja vuokravastuut 31.12., 1000 euroa	4 882	2 154
			Asukasmäärä	32 037	32 375

Tunnusluvut ja niiden laskentakaavat:

Omavaraisuusaste, %

Tunnusluvulla mitataan kuntayhtymän vakavaraisuutta, alijäämän sietokykyä ja sen kykyä selviytyä sitoumuksista pitkällä aikavälillä. Omavaraisuuden hyvänä tasona voidaan pitää kuntatalouden keskimääräistä 70 %:n omavaraisuutta. 50%:n tai sitä alempi omavaraisuusaste merkitsee kuntataloudessa merkittävän suurta velkarasitetta.

= $100 * (\text{Oma pääoma} + \text{Poistoero ja vapaaehtoiset varaukset}) / (\text{Koko pääoma} - \text{Saadut ennakot})$

Suhteellinen velkaantuneisuus, %

Tunnusluku kertoo, kuinka paljon kuntayhtymän käyttötuloista tarvittaisiin vieraan pääoman takaisinmaksuun. Suhteellinen velkaantuneisuus on omavaraisuusastetta käyttökelpoisempi tunnusluku kuntien välisessä vertailussa, koska pysyvien vastaavien hyödykkeiden ikä, niiden arvostus tai poistomenetelmä ei vaikuta tunnusluvun arvoon. Mitä pienempi tunnusluvun arvo on, sitä paremmat mahdollisuudet kuntayhtymällä on selviytyä velan takaisinmaksusta tulorahoituksella.

= $100 * (\text{Vieras pääoma} - \text{Saadut ennakot}) / \text{Käyttötulot (toimintatuotot} + \text{verotulot} + \text{käyttötalouden valtionosuudet})$

Kertynyt ylijäämä (alijäämä) 1 000 €

Luku osoittaa, paljonko kuntayhtymällä on kertynyttä ylijäämää tulevien vuosien liikkumavarana, tai paljonko on kertynyttä alijäämää, joka on katettava tulevina vuosina.

= Edellisten tilikausien ylijäämä (alijäämä) + Tilikauden ylijäämä (alijäämä)

Lainakanta 31.12., 1 000 €

Kuntayhtymän lainakannalla tarkoitetaan korollisen vieraan pääoman kokonaismäärää.

= $\text{Vieras pääoma} - (\text{Saadut ennakot} + \text{Ostovelat} + \text{Siirtovelat} + \text{Muut velat})$

Lainat ja vuokravastuut 31.12.,

= $\text{Vieras pääoma} - (\text{Saadut ennakot} + \text{Ostovelat} + \text{Siirtovelat} + \text{Muut velat}) + \text{Vuokravastuut}$

Lainat ja vuokravastuut saadaan lisäämällä lainakantaan vuokravastuiden määrää. Vuokravastuiden määrä huomioidaan liitetiedoissa ilmoitetun mukaisena.

Lainasaamiset 31.12., 1 000 €

Lainasaamisilla tarkoitetaan pysyvien vastaaviin merkittyjä antolainoja kunnan omistamien ja muiden yhteisöjen investointien rahoittamiseen.

= Sijoituksiin merkityt jkv-lainasaamiset ja muut lainasaamiset

Asukasmäärä

Asukasmääränä käytetään asukaslukua tilikauden lopussa.

1.5 Kokonaistulot ja -menot

KOKONAISTULOT JA -MENOT 2021 (1000 EUROA)

TULOT		MENOT	
TOIMINTA		TOIMINTA	
TOIMINTATUOTOT	144 421	TOIMINTAKULUT	142 049
MUUT RAHOITUSTUOTOT	28	KORKOKULUT	11
TULORAHOITUKSEN KORJAUSET		MUUT RAHOITUSKULUT	1
- PYSYVIEN VASTAAVIEN HYÖDYKKEIDEN LUOVUTUSVOITOT	-165	INVESTOINNIT	
INVESTOINNIT		INVESTOINTIMENOT	1 254
PYSYVIEN VASTAAVIEN HYÖDYKKEIDEN LUOVUTUSTULOT	711	RAHOITUSTOIMINTA	
		LYHYTAIKAISTEN LAINJOEN VÄHENNYS	59
KOKONAISTULOT YHTEENSÄ	144 994	KOKONAISMENOT YHTEENSÄ	143 375

1.6 Tilikauden tuloksen käsittely ja talouden tasapainottamistoimenpiteet

Yhtymähallitus esittää, että vuoden 2021 tilikauden tulos 415 085,69 euroa siirretään yli-/alijäämätilille.

2. TALOUSARVION TOTEUTUMINEN

2.1 Kuntayhtymän strategisten tavoitteiden toteutuminen

2.1.1 Yleishallinto ja hallinnon palvelukeskus

Materiaalihallinnon toiminnassa on ollut keskeistä koronapandemian yhä jatkuessa riittävän suojaintarvikevalikoiman ja -määrän varmistaminen sekä koronarokotuksissa tarvittavien tuotteiden hankinta. Kanta Logistiikka on toiminut maakunnallisena pandemiavarastona, mutta äkillisesti muuttuvissa tilanteissa on tuotteita jouduttu hankkimaan myös omina suorahankintoina. Globaalit saatavuusongelmat ovat näkyneet sekä useiden hoitotarvikeryhmien että muiden hoitoa tukevien tuotteiden pitkittyneinä toimitusaikoina ja aina ei korvaavia tuotteita ole ollut saatavilla. Lokakuusta alkaen myös Fimlabin sopimuksen mukaiset diabetestarvikkeet on hankittu keskitetysti Kanta Logistiikan kautta.

Tietohallinnossa on jatkettu työasemien päivittämistä Windows 10 –käyttöjärjestelmään. Lisäksi käynnistettiin Intune-ohjelmiston käyttöönottoa mobiililaitteiden hallintaan, jotta uuteen M365-ohjelmistoon kirjautuminen mahdollistuu jatkossa sujuvasti. Koronarokotuksia varten laajennettiin sähköistä ajanvarausta ikäluokittain ja riskiryhmittäin. Toteutettiin Lifecare-asiakas- ja potilastietojärjestelmän uuden version (MR2020) käyttöönotto ja palvelinympäristön siirto sairaanhoitopiiriin palvelimille. Radiologiassa on korvattu nykyinen Synapse PACS-järjestelmä Sectran vastaavalla kuvaarkistojärjestelmällä. Uusi järjestelmä tullaan liittämään kansalliseen kuva-aineistojen arkistoon (Kvarkkiin) Effector –laitehallintajärjestelmä otettu käyttöön. Se korvaa nykyisen lääkintäteknikan järjestelmän. Uuden järjestelmän avulla yksiköissä pystytään entistä paremmin seuraamaan lääkintälaitteiden hankintaan, huoltoon, inventointiin ja poistoon liittyviä toimintoja. Tietohallinto on ollut mukana myös kotihoidon avaimettoman ovenavauksen projektissa. Lisäksi edistettiin maakunnallisten rakennehankkeiden alaisia projekteja chatin ja videovastaanoton pilotointiin, ikäihmisten toiminnanohjausjärjestelmän suunnitteluun, paperisten lomakkeiden sähköistämiseen ja Omaolon käytön laajentamiseen. Uusi intranet on otettu käyttöön Sharepoint-alustalla. Teamsin käyttöä on laajennettu ottamalla käyttöön tiedostojen tallennus- ja jakamistilana. Tiedostojen lähettämisestä sähköpostilla halutaan päästä eroon.

Teknisten palvelujen normaalien huolto- ja kunnossapitotoimien lisäksi vuoden 2021 mittavimmat investoinnit ovat valmistuneet Investointisuunnitelmaan mukaisesti. Kiinteistöissä ilmenneet sisäilmaongelmat ovat pääsääntöisesti ratkaistu ilmastointijärjestelmien uudelleen mittauksilla ja säädöillä, sekä viemärituuletusten huoltotoimenpiteillä. Mittavana työkohteena oli myös Sairaalan toimenpideojan käyttövesirunkoputkistojen uusinta, joka saatettiin valmiiksi. Puhelinjärjestelmän operaattorinvaihto työllisti myös vuoden viimeisellä neljänneksellä erityisen paljon.

Talousarvion toteutuminen (1 000 €)

	Alkup. TA	TA muutos	TA + muutos	Toteuma	Poikkeama
Toimintatuotot	2 301		2 301	7 172	-4 871
josta ulkoiset	439		439	5 469	-5 030
josta sisäiset	1 862		1 862	1 703	159
Toimintakulut	-9 018		-9 018	-9 251	233
josta ulkoiset	-8 980		-8 980	-9 097	117
josta sisäiset	-38		-38	-154	116
Toimintakate	-7 281		-7 081	-6 613	468

<p>Palvelualueen tavoitteet</p> <ul style="list-style-type: none"> • Perustoimintaa tukevien tukitoimintojen ja asiantuntijapalveluiden järjestäminen osaavasti ja kustannustehokkaasti • Tukipalvelut ovat helposti tavoitettavia, luotettavia ja nopeasti toimivia
--

<p>Palvelualueen kriittiset menestystekijät</p> <ul style="list-style-type: none"> • Tukipalvelujen toimintavarmuuden takaaminen kaikissa tilanteissa • Onnistuminen tuki- ja asiantuntijapalveluiden vasteaikojen hallinnassa <p>BSC teoriassa: Talous, asiakkaat, prosessit ja henkilöstö</p> <p>tai</p> <ul style="list-style-type: none"> • Taloudellinen näkökulma kuvaa sitä, miltä organisaation tulisi näyttää omistajien näkökulmasta, jotta se olisi onnistunut taloudellisesti. • Asiakasnäkökulma kuvaa sitä, mikä kuva asiakkailla tulisi olla organisaatiosta, jotta se saavuttaisi visionsa. • Sisäisten prosessien näkökulman avulla määritellään prosessit joissa organisaation on oltava erinomainen, jotta omistajat ja asiakkaat olisivat tyytyväisiä. • Innovatiivisuuden ja oppimisen näkökulma määrittelee, miten organisaatio säilyttää vision saavuttamiseksi tarvittavan kyvyn muuttua ja kehittyä.

Asia / Tavoite	Toimenpide	Aikataulu	Mittari ja sen tavoite-taso	Toteuma 31.12.2021
Työntekijäkokemuksen kehittäminen	Sähköisen lähtöhaastattelun käyttöönotto Kehittämissuunnitelman laatiminen lähtöhaastatteluiden peusteella.		Lähtöhaastattelupyynnö tavoittaa jokaisen lähtevän työntekijän.	Toteutunut. Sähköinen lähtöpa-lautelomake otettu käyttöön.
Sähköisten palveluiden lisääminen asiakaskokemuksen ja tuottavuuden kehittämiseksi	Maakunnallisten digitaalisten hankkeiden läpivienti ja uusien palvelujen käyttöönotto	2021	Kanta-Hämeen sote-ra-kenneuudistuksen val-mistelua tukevassa hankkeessa määritetyt digitaaliset palvelut on käyttöönotettu.	Pilotoitu, vaatii vielä laajemman käyttöönoton.
Valmistautuminen sote-uudistukseen kiinteistöjen ja irtaimen näkökulmasta	Laaditaan suunnitelma kiinteistöjen ja irtaimen omistusjärjestelyistä sote-uudistukseen val-mistautumiseksi	2021	Suunnitelma on laadittu ja sen toimeenpano on aloitettu.	Toteutunut
Lean-ajattelun lisääminen				Ei toteutunut
Etätyön vakiinnuttaminen yhdeksi normaaliksi työnteon tavaksi työn tuottavuuden ja työssä viihtymisen lisäämiseksi	Arvioidaan etätyön onnistumiset ja kehittämiskohteet sekä laaditaan suunnitelma kehittämistoimenpiteistä ja toimeenpannaan suunnitelma	2021	Arviointi onnistumisista ja kehittämiskohteista on tehty sekä suunnitelma kehittämistoimen-piteistä on laadittu ja toimeenpantu	Toteutunut. Moni-paikkatyötä kos-keva ohjeistus laa-dittu.

	Toimenpide	Aikataulu	Mittari ja sen tavoite- taso	Toteuma 31.12.2021
Resurssitupa vastaa lyhyisiin ja äkillisiin poissaoloihin niin, että sijaiskustannukset kuntayhtymässä eivät kasva ja potilas- ja asiakasturvallisuus turvataan yksiköiden ja toiminnan tuntevilla varahenkilöyksikön työntekijöillä	<p>Resurssituvan henkilöstöä lisätään 5 vakinaisella työntekijällä vuodessa.</p> <p>Resurssitupa seuraa sijaisten tarvetta ja käyttöä sekä antaa johdolle tietoa johtamisen tueksi.</p>	2021-22	<p>Resurssituvassa työskentelee 30 hoitajaa lyhytaikaisten sijaisuuksien paikkaajana.</p> <p>Sijaiskustannukset laskevat</p>	<p>Ei toteutunut, vakituisia varahenkilöitä 23 henkilöä</p> <p>Toteutui</p>

ollut useita vuodepaikkoja vapaana kevään, kesän ja syksyn aikana, joka on vaikuttanut siihen, että asiakasmaksuja on jäänyt suunnitelman mukaan osin saamatta. Loppukeväästä COVID19 -pandemia vaikutti erityisesti osasto F1 toimintaan. Osasto toimi ns. suljettuna kohorttiosastona ja potilasmäärään jouduttiin rajoittamaan. Erityisesti ke-sääjälle sairaanhoitajien saatavuus vaikeutui ja osaston paikkamäärää jouduttiin vä-hentämään toistaiseksi. Osaston henkilöstön työhyvinvoinnista ja jaksamisesta pyrittiin huolehtimaan kaikin tavoin. Vuodeosastoilla suoritettiin kevään aikana Rafaela-mit-taukset henkilökunnan työn kuormittavuudesta. Mittauksen tuloksena F 1 -osastolla kuormitus oli merkittävästi kohonnut. Vaikka potilaspaiikkojen vajaakäyttö olikin yhtey-dessä pandemiaan, hoitohenkilökunnan työn liian suuri kuormittavuus ja raskashoitoi-suus johti siihen, että syksyllä 2021 päädyttiin vähentämään potilaspaiikat pysyvästi 25:een.

Polikliinisen kirurgian ja silmätautien yksikön käyntimäärissä on ollut kasvua odotettua enemmän. Käynnit yhteensä 3670 (v.2021/2785) Erityisesti kasvu näkyy silmätautien käynneissä. Toimenpiteiden keskimääräinen jonotusaika oli 1-2 kuukautta. Toimenpi-teitä tehtiin, verisuonikirurgian, ortopedian, urologian, naistentautien, plastiikkakirurgian ja silmätautien erikoisaloilla. Positiivista oli myös ulkopaikkakuntalaisten käynti-määrien lisääntyminen (410 käyntiä). Potilaan kotiutuksen jälkeisessä leikkausalueen infektioiden seurannassa todettiin infektio 2:lla (N=109). Silmätaudeilla tehtiin mm. 714 kaihileikkausta, 174 lasertoimenpidettä, annettiin 794 silmänsisäistä injeksiota ja hoi-dettiin noin 1100 poliklinikka potilasta. Polikliinisen kirurgian osalta eniten toimenpiteitä tehtiin verisuonikirurgialla (220 laser- ja vaahdotustoimenpidettä), ortopedialla (144 leikkausta) ja plastiikkakirurgialla (111 ihomuutoksen poistoleikkausta).

Käyntimäärien kasvun myötä lisääntynyt työmäärä toteutettiin henkilökuntaa lisää-mättä, tulosityksikön toiminnallisten tavoitteiden toteutuessa yli odotusten. Silmätautien toimintatuotot kasvoivat, käyntimäärien kasvaessa myös toimintakulut asiakaspalvelui-den ostoissa kasvoivat, kuitenkin toimintatuottojen suhteellisesti suurempi kasvu hillitsi toimintakulujen kustannusvaikutuksia suhteessa tilikauden tulokseen. Polikliinisen ki-rurgian käyntien lisääntyessä kuitenkin mm. asiakaspalveluiden ostoista tulevat kus-tannukset vähenivät ja tämä osaltaan vaikutti siihen, että tilikauden tulos oli aiempaa parempi.

Laboratoriotoiminnassa COVID19 -pandemia on lisännyt erityisesti kustannuksia tes-tauksen osalta, aineista ja tarvikkeista ja saamattomista asiakasmaksuista. Muita kus-tannuksia ovat aiheuttaneet erilaiset lääkekustannukset, jotka liittyvät onkologiaan ja korvaushoitoihin liittyviin kustannuksiin sekä Someron sopimuksen päättymiseen ke-väällä radiologian kuvantamisen osalta. Lääkäreiden rekrytointihaasteet ovat lisänneet ostopalveluista aiheutuvia kustannuksia.

Kuntoutuksen tulot ylittyivät (asiakasmaksut ja kotikuntakorvaukset) 23700€ ja myös henkilökuntamenoissa säästettiin sijaisten heikon saatavuuden vuoksi. Kokonaisuudessaan talousarvio alitettiin 21 897€. Lääkinnällisen kuntoutuksen puolella terapiapal-veluiden ostossa alitusta oli enemmän, 44610 € mutta apuvälineiden hankinnassa yli-tystä 25 648 € osittain, koska alueellinen apuvälinekeskus jätti ylijäämänsä vuoksi las-kuttamasta joulukuun apuvälinelaskun.

Hoitohenkilöstön vakituisiin toimiin on ollut hyvin hakijoita. Hoitohenkilöstön sijaisten saamisessa on ollut haasteita niin perusterveydenhuollossa kuin erikoissairaanhoidossa. Työhyvinvoinnin osalta on aloitettu työhönsävytys vuodeosaston esihenkilöille ja kokemukset tästä ovat myönteisiä. Tuottavuusohjemaan liittyviin suunnitelmiin ei olla pystytty kaikin keinoin vaikuttamaan COVID19 -pandemian vuoksi. Toisaalta on pyritty muita toiminnallisia muutoksia tekemään, joilla pystytään vaikuttamaan potilaiden hoi-don saatavuuteen ja henkilöstön työtyytyväisyyteen. Henkilöstön toiminta on ollut jous-tavaa ja esimerkillistä kaikissa yksiköissä. Henkilöstön koulutus on toteutettu korona-aikana pääosin webinaareina ja oppiporttikoulutuksina kun kokoontumisrajoitukset ovat estäneet kokoontumisen.

Talousarvion toteutuminen (1 000 €)

	Alkup. TA	TA muutos	TA + muutos	Toteuma	Poikkeama
Toimintatuotot	39 636	0	39 636	39 901	-265
josta ulkoiset	32 855	0	32 855	32 604	251
josta sisäiset	6 781	0	6 781	7 297	-516
Toimintakulut	-67 291	-4 050	-71 341	-69 102	-2 239
josta ulkoiset	-59 983	-4 050	-64 033	-61 459	-2 574
josta sisäiset	-7 308	0	-7 308	-7 643	335
Toimintakate	-27 655	-4 050	-31 705	-29 201	-2 504

Palvelualueen tavoitteet

- potilaiden hoitoon pääsyn turvaaminen ja lähipalveluiden säilyttäminen
- osaavan henkilöstön hyvinvointi ja rekrytointi
- yhteistyön tiivistäminen Kanta-Hämeen keskussairaalan ja TAYS:n sekä FSHKY:n palvelualueiden kanssa
- palvelujen saatavuus toteutuu yksilöllisen palvelutarpeen mukaisesti
- digitaalisten palveluiden (Oma olo, etävastaanotto) hyödyntäminen potilastyössä, tiedottamisessa sekä markkinoinnissa
- asiakastyytyväisyyden lisääminen
- hoitoketjujen sujuvoittaminen
- kustannusten hallinta
- tilastoinnin ja tunnuslukujen haltuunotto

Palvelualueen kriittiset menestystekijät

- potilaiden hoitoon pääsy toteutuu hoitotakuun puitteissa ajanvarauspoliklinikoilla, suun terveydenhuollossa sekä perusterveydenhuollossa 7 vrk:n sisällä
- ajanvarauspoliklinikoiden nykyinen määrä, osaaminen ja monipuolisuus säilyy ja tehdään yhteistyötä KHKS sekä TAYS kanssa
- potilasturvallisuuden lisääminen
- osaava ja ammattitaitoinen henkilöstö (kaikki ammattiryhmät)
- henkilöstön saatavuus ja pysyvyys (kaikki ammattiryhmät)
- Tähtisairaala -hanke työskentelyn jatkaminen ja siinä mukana oleminen Forssan yksikkönä

Asia / Tavoite	Toimenpide	Aikataulu	Mittari ja sen tavoitetaso	Toteuma 31.12.2021
Potilaiden hoitoon pääsyn turvaaminen ja lähipalveluiden säilyttäminen	Vastaanottotoiminta toiminta vastaa seutukunnalla asuvien tarpeita.	Vuoden 2021 aikana	Hoitotakuu toteutuu </=7pv pth	Hoitotakuu on toteutunut Perusterveydenhuollossa ei toteutunut alle 7 päivän hoitoonpääsy lääkäripulan vuoksi.
	Sopimukset KHKS ja TAYS vastaanottoa pitävien lääkäreiden kanssa		Sopimuksia KHKS:n kanssa lisätään lukumääräisesti	Sopimuksia on jatkettu.
Osaavan henkilöstön hyvinvointi ja rekrytointi	Henkilöstö voi hyvin työssään	Vuoden 2021 aikana	Sairauspoissaolojen väheneminen vuoteen 2019 ja 2020 verrattuna	Mipa 584 kalenteripäivää Perusterveydenhuolto 2386 kalenteripäivää Erikoissairaanhoido 2730 kalenteripäivää
	Osaavan henkilöstön rekrytointi		Vakanssien hakijamäärä 5 hakijaa/haku	Hakijamäärät on vaihdelleet 0-22 henkilön välillä. eniten hakijoita on ollut

				sairaanhoitajapaikkoihin, lääkäreiden, psykologien, toimintaterapeuttien ym. on ollut erittäin haasteellista saada vakituista henkilökuntaa
	Toimenpide	Aikataulu	Mittari ja sen tavoitetaso	Toteuma 31.12.2021
Digitaalisten palveluiden (Oma olo, etävastaanotto) hyödyntäminen potilastyössä, tiedottamisessa sekä markkinoinnissa	Luodaan mahdollisuudet etävastaanottotyöhön Oma olo-palvelun käyttöönotto eri yksiköissä Viestintä www-sivuilla, lehdissä ja somessa	Vuoden 2021 aikana	Etävastaanottoja lisätään vs. vastaanotto lkm Oma olo -palvelun yhteydenottojen lkm > 5 000 kpl Viestintää lehdessä ja somessa väh. 2 x vuodessa	Toteutunut, omaolossa täytettyjä oirearvioita yhteensä 10942 Viestintä on toteutunut
	Toimenpide	Aikataulu	Mittari ja sen tavoitetaso	Toteuma 31.12.2021
Asiakastyytyväisyyden lisääminen	Lisätään koulutusta asiakastyytyväisyyden lisäämiseen Asiakaspalautteiden käsittely ja toimenpiteiden laadinta yksiköissä	Vuoden 2021 aikana	Koulutukseen osallistuminen 100 % /yksikkö NPS Viikkopalaverissa tai osastotunnilla systemaattisena asiana asiallistalla	Ei ole toteutunut, vain yksittäisiä verkkokoulutuksia on käyty korona-ajalla Sairaalan pääteltä NPS 83,17 % mikä on todella hyvä. Luku perustuu vain 240 arvosteluun. Korona vaikutti vastaajamääriin
	Toimenpide	Aikataulu	Mittari ja sen tavoitetaso	Toteuma 31.12.2021
Hoitoketjujen sujuvoittaminen	Prosessien kuvaaminen	Vuoden 2021 aikana	Kolme prosessia kuvattuna	Prosessien kehitys on jäänyt koronan jalkoihin ja perustyö on vienyt resurssit -kroonisen haavahoidon prosessi -osastosihteeriselvitys -lämähoitajien hyödyntäminen -saattohoito prosessi -muistipolku -mielenterveyspalveluiden jakautuminen FSHKssä
	Toimenpide	Aikataulu	Mittari ja sen tavoitetaso	Toteuma 31.12.2021
Kustannusten hallinta	Haavatuotteiden hinnoittelu	Vuoden 2021 aikana	Osastoilla tuotteet hinnoteltu	Kaikki haavahoitotuotteet on tervydenhuollon palvelualueella hinnoteltu
	Toimenpide	Aikataulu	Mittari ja sen tavoitetaso	Toteuma 31.12.2021
Tilastointi	PTH:n lääkäreiden DG:n merkintä Tilastointi todellisen toiminnan mukainen	Vuoden 2021 aikana	Kattavuus > 85 %	PTH:n lääkäreiden dg merkintä on toteutunut 70.3 % Tilastointi on totuuden mukainen
	Toimenpide	Aikataulu	Mittari ja sen tavoitetaso	Toteuma 31.12.2021

<p>Potilasturvallisuuden lisääminen</p>	<p>Käsihygienian parantaminen</p> <p>HaiProjen läpikäynti</p> <p>Lääkeosaamisen lisääminen</p>	<p>Vuoden 2021 aikana</p>	<p>Käsidesien kulutus vuoden 2020 tasolla tai enemmän (plo)</p> <p>ns. Mustalaatikko - testitulos 100% / yksikkö</p> <p>HaiProjen läpikäynti yksiköissä viikkopala-vereissa / osastotunneilla</p>	<p>Merkintämalli on muuttunut tilatuista ml/100 000hlö kohti. Vertailutieto saattaa olla haastava.</p> <p>Toiminnallisesti sisätautiosasto on yhdistetty ja paikkamäärä on vähennetty, kirurgian osastolta ollaan paikkoja vähennetty.</p> <p>Musta laatikko opetustehtävä on käyty jokaisessa tehtävässä</p> <p>Haiprokäsittely yksiköissä on toteutunut</p> <p>Lääkeosaaminen on lisääntynyt, myös esimiehet ovat Love-lääkehoidon osaamisen tehnyt. Ohjeistuksia on selkeytetty ja laaja organisaation lääkehoitosuunnitelma valmistui. love-osio on laajentunut mm. covid-19 rokotusten osalta ja suulopin osalta.</p>
---	--	---------------------------	---	--

Suoritetoteuma 1.1. – 31.12.2021

Perusterveydenhuolto				
	Toteuma	Suunnite	Toteuma	Toteutumis%
	2020	2021	2021	
Päivystys	13 840	17 000	14 472	85,1
Avohoito				
- avosairaanhoito, käynnit	45 378	54 500	43 056	79,0
- avosairaanhoito, puhelut	53 943	22 000	59 720	271,5
Erityistoiminnot				
- välineneuvonta, käynnit	757	750	745	99,3
- ravitsemusterapia	377	200	418	209,0
Osaamiskeskus				
Intensiivikuntoutus				
- hoitopäivät	2 514	2 850	2 616	91,8
- hoitajaksot	146	140	124	88,6
Arviointi- ja tutkimuspäivä				
- hoitopäivät	2 750	2 850	4 356	152,8
- hoitajaksot	343	350	411	117,4
Saattohoito				
- hoitopäivät	525	600	352	58,7
- hoitajaksot	27	30	18	60,0
Kuntoutus				
- yksilöterapiatapahtumat	13 593	15 000	15 290	101,9
Suun terveydenhuolto				
- käynnit	38 232	45 500	39 503	86,8
Terveysvalvonta				
- terveysvalvonnan tarkastus	1 291	1 300	992	76,3
- eläinlääkintähuolto, käynnit	5 255	5 000	5 435	108,7
- eläinsuojelu, maksava asiakas	82	100	72	72,0
- eläinsuojelu, eläin	105	125	102	81,6
Someron terveysvalvonta				
- tarkastus	471	600	443	73,8
- eläinlääkintähuolto, käynnit	2 797	2 800	2 308	82,4

Erikoissairaanhoido				
	Toteuma	Suunnite	Toteuma	Toteutumis%
	2020	2021	2021	
Kirurgia				
- pkl-käynnit	5 161	6 100	5 533	90,7
- lähetteet	3 470		3 853	
- hoitopäivät	4 544	5 000	5 337	106,7
- hoitajaksot	864	1 000	858	85,8
Sisätaudit				
- pkl-käynnit	7 084	7 300	6 479	88,8
- avosairaala	3 521	3 750	4 195	111,9
- lähetteet	4 236		4 409	
- hoitopäivät	8 266	9 200	8 659	94,1
- hoitajaksot	1 573	2 200	1 472	66,9
Naistaudit				
- pkl-käynnit	660	1 000	754	75,4
- lähetteet	441		571	
Synnytykset				
- pkl-käynnit	27	60	15	25,0
- lähetteet	4		0	
Lastaudit				
- pkl-käynnit	1 341	1 500	1 251	83,4
- lähetteet	363		351	
Dialyysi				
- käynnit	1 754	1 800	1 547	85,9
Neurologia				
- käynnit	787	850	888	104,5
- lähetteet	427		479	
Onkologia				
- käynnit	1 596	1 300	1 839	141,5
- lähetteet	119		89	
Korvataudit				
- käynnit	440	500	411	82,2
- lähetteet	350		355	
Ihotaudit				
- käynnit	594	650	858	132,0
- valohoitokäynnit	508	650	511	78,6
- lähetteet	374		406	
Silmätaudit				
-käynnit	2 152	1 700	2 808	165,2
- lähetteet	917		1 206	
Laboratoriotutkimukset				
	305 222	335 000	310 770	92,8
Röntgentutkimukset, joista				
- magneettitutkimukset	2 153	2 100	2 173	103,5
Polikliininen kirurgia				
	633	600	862	143,7
Välinehuolto				
- toimitetut tuotteet	19 400	18 000	24 031	133,5

2.1.4 Mielenterveys- ja päihdetyön palvelualue

Vuoden 2021 aikana psykiatrian poliklinikan käyntitavoitteesta toteutui 82,4%, käyntien tai läheteiden määrässä ei ollut merkittävää muutosta v. 2020 verrattuna. Resurssipuutaa oli eri työntekijäryhmissä, hoitajatilanne koheni vuoden mittaan mutta irtisanoutuneen psykologin tilalle ei saatu rekrytoitua uutta ja lääkäritilanne on vaihdellut, ostopalveluihin on jouduttu turvautumaan. Koronapandemian vaikutus toimintaan on jäänyt vähäiseksi, kun suojautuminen ja etäkontaktien käyttö tarvittaessa ehtineet jo tulla tuiksi.

Tehostetun avohoidon yksikössä käyntisuunnitteesta toteutui 80,5%, toimintaa jouduttiin sopeuttamaan kulloinkin voimassa olleisiin koronarajoituksiin. Tällä on ollut myös positiivisia vaikutuksia, kun jokaisen kävijän kohdalla on jouduttu yksilöllisesti miettimään, mistä ryhmistä ja toiminnoista olisi eniten hyötyä ja hoitosuunnitelmia näin selkiytetty.

Osastolla 11 polikliiniset käynnit ovat vähentyneet korvaushoitokäytäntöjen muutoksen takia neljännekseen edellisestä vuodesta. Hoitopäiviä on ollut 87,1% tavoitteesta, yleislääketieteen hoitopäivien ja lyhyiden hoitajaksojen osuus on ollut suuri. Osasto tarjoaa monipuolista tukea mielenterveys- ja päihdepotilaille ja osastolla toteutuvat päihdekatko- ja päihdekuntoutusjaksot vähentävät A-klinikan ostopalvelukustannuksia. Osastolla oli tuottavuusohjelman mukaisesti viiden viikon kesäsulku ja arkipyhäsulkuja.

Mielenterveystyön peruspalveluiden kysyntä on ollut suuri ja käyntisuunnitteesta on toteutunut 97,6% siitä huolimatta, että kolmas mipa-hoitaja puuttui suuren osan vuotta, syksyllä rekrytointi onnistui. Työjärjestelyitä ja prosessikuvausta sekä ohjeistusta lähetettävälle tahoille laadittiin, jotta työn kuormittavuutta saataisiin vähennetyksi. Psykologin toimi on edelleen täyttämättä.

Psykiatrian poliklinikalla on myös henkilökuntavaje jatkunut sairaanhoitajan ja psykologin irtisanoutumisen myötä, toimet on laitettu haettaviksi. Lääkäripalveluita joudutaan jatkuvasti toteuttamaan ostopalveluna, koska neljästä psykiatrin vakanssista vain kaksi on täytettyinä, myös psykologien rekrytointi on osoittautunut vaikeaksi. Koronapandemian takia joitakin ryhmähoitoja on ollut tauolla ja niiden käynnistämistä uudelleen on alettu suunnitella.

Tehostetun avohoidon yksikössä Purolassa toiminta on jatkunut koronapandemian myötä tarvittujen rajoitusten puitteissa, käyntien toteuma 80.5 % suunnitteesta vuonna 2021. Heinäkuussa Purola A oli kaksi viikkoa suljettuna.

Vuoden 2021 aikana lasten- ja nuorisopsykiatrian poliklinikoille tuli läheteitä neljä enemmän kuin v. 2020, yhteensä 166 kappaletta. Käyntisuoritteet toteutuivat lastenpsykiatrian poliklinikalla yli odotusten 128.2 %:sti ja nuorisopsykiatrian poliklinikalla 103.5 %:sti suunnitteista siitä huolimatta, että koronapandemiaan liittyvien karanteenien ja rajoitustoimenpiteiden vuoksi sovittuja vastaanottoaikoja on peruuntunut paljon. Lasten- ja nuorisopsykiatristen palveluiden kysyntä on lisääntynyt selvästi kevään jälkeen, mikä on tuonut haasteita hoitotakuussa pysymisessä. Nuorisopsykiatrian poliklinikan vastaanotot ruuhkaantuivat syyskuun lopulla niin, että uusilla läheteillä tuleville nuorille ei ole voitu antaa ensikäyntiaikojakaan, vaan heidät on jouduttu asettamaan jonoon. Tämän jonon purkaminen vaatii henkilöstöresurssin lisäämistä. Kuitenkin lasten- ja nuorten psykiatrien ja psykologien rekrytoinnissa on valtakunnallisestikin suuria haasteita, eikä edes ostopalveluja ole ollut saatavilla. Koronapandemia on näkynyt uusien ja asiakkuudessa olevien lasten ja nuorten vakavina masennus- ja ahdistusoireina ja koulunkäyntivaikeuksina.

Koronapandemiaan liittyneiden rajoitustoimien lievennyttyä lasten- ja nuorisopsykiatrian poliklinikoilla on siirrytty terveysturvallisesti lähikäynteihin (käsihygienia, kasvomaskit ja etäisyydet huomioiden). Etäkontakteja (Teams) käytetään edelleen niissä neuvotteluissa, joissa ne koetaan tarkoituksenmukaisiksi ja riittäviksi.

A-klinikan käynnit vähenivät monista eri syistä. Korvaushoitolääkkeessä on siirrytty kerran viikossa tai kuukaudessa annettavaan Buvidal –injektioon, joka vähentänyt asiakaskäyntejä puoleen aiemmista vuosista. Huumeseulontaa on järjeistetty. Myös hoitoon hakeutuminen väheni ja päihdelaitoskuntoutusta ostettiin aikaisempia vuosia vähemmän. Osa vuotta toimittiin vajaalla henkilökunnalla. Pandemia-ajan seuraukset eivät vielä näy A-klinikalla ja kehittämistä mm. kotiin vietävää päihdetyötä on jouduttu siirtämään. Haastavia asiakastilanteita on ollut liittyen päihteiden runsaaseen saataavuuteen seudulla. Terveysneuvontapisteessä tilastoitiin 921 käyntiä. C-hepatiittitartunnan saaneiden hoidon tarpeen arviointia on lisätty ja hoitoja toteutettu paikallisesti yhdessä gastroenterologian kanssa. Ostopalveluna toteutettu päihdelääkärin palvelut on saatu pandemian alusta maaliskuusta 2020 alkaen vain etäpalveluna. Toiminta edellyttää, että lääkäri on tavattavissa paikan päällä. Ostopalveluyritys ei pystynyt järjestämään lähityötä tekevää lääkäriä ja syyskuun puolivälistä joulukuun puoliväliin potilastyö hoidettiin aikuispsykiatriasta.

Ankkuriin tuli tasaisesti yhteydenottoja ja noin puolet oli ensikertalaisia. Yhteydenottoissa näkyi valtakunnankin mediassa paljon puhuttanut koulukiusaaminen. Myös vapaa-ajalla nuorten keskuudessa tapahtui enemmän. Loppuvuodesta Ankkurin sosiaalilyöntekijän työpanos väheni käytännössä siten, että hän oli paikalla poliisiasemalla vain kerran viikossa. Tämä toi haasteita asiakastapaamisten sopimiseen ja vaikeutti Ankkuritoiminnalle oleellisesti kuuluvaa nopeaa toimintaa, kun ilmoitus Ankkuriin tulee.

Eriyisinä riskeinä sekä terveydenhuollon palvelualueella että mielenterveys – ja päihdepalveluiden palvelualueella ovat lääkäreiden ja sairaanhoitajien saatavuus sekä COVID19- pandemian ennakoimattomuus ja sen jatkuminen. Sosiaali- ja terveydenhuollon asiakasmaksulaki muuttui 1.7.2021. Tämä on aiheuttanut odotetusti asiakasmaksujen poistojen lisääntymisen. Asiakasmaksujen postoja päätettiin yhteensä vuoden aikana 40 kappaletta.

Talousarvion toteutuminen (1 000 €)

	Alkup. TA	TA muutos	TA + muutos	Toteuma	Poikkeama
Toimintatuotot	1 869	0	1 869	1 742	127
josta ulkoiset	1 869	0	1 869	1 740	129
josta sisäiset	0	0	0	2	-2
Toimintakulut	-5 630	0	-5 630	-5 276	-354
josta ulkoiset	-5 509	0	-5 509	-5 178	-331
josta sisäiset	-121	0	-121	-98	-23
Toimintakate	-3 761	0	-3 761	-3 534	-227

Palvelualueen tavoitteet <ul style="list-style-type: none"> • Palvelujen monialainen kehittäminen muuttuvia asiakastarpeita vastaavaksi • Prosessien sujuvuuden ja joustavuuden lisääminen palvelualueen sisällä ja rajapinnoilla • Henkilökunnan osaamisen ja työssä jaksamisen ylläpitäminen ja kehittäminen

Palvelualueen kriittiset menestystekijät <ul style="list-style-type: none"> • Lähipalveluiden säilyminen mielenterveys- ja päihdeasiakkailla • Jokaisen työntekijän sitoutuminen oman ammattitaidon kehittämiseen ja moniammatilliseen yhteistyöhön • Valmius ottaa käyttöön uusia toimintatapoja ja pitää kiinni toimiviksi osottautuneista käytännöistä • Yhteistyön onnistuminen palvelualueen sisällä ja palvelualueiden välisillä rajapinnoilla
--

Asia / Tavoite	Toimenpide	Aikataulu	Mittari ja sen tavoitetaso	Toteuma 31.12.2021
Omaa palvelutuotantoa vahvistetaan lähipalveluna	Vastataan asukkaiden kasvavaan (koronapandemia on syventänyt kriisejä) mielenterveys- ja päihdehoidon tarpeeseen.	v. 2021	Työntekijäresurssit lisääntyvät tai pysyvät ennallaan.	Ei toteutunut. Useita toimia ja virkoja täyttämättä (sh, psykologi, psykiatri).
Henkilöstön osaamisen kehittäminen ja tukeminen	Järjestetään koko palvelualueella palveleva koulutus.	v. 2021	Toteutunut koulutus. Työnohjausten seuranta.	Palvelualueen koulutus ei toteutunut koronan vuoksi. Työnohjaus ja yksittäiset koulutuspäivät toteutuneet.
Lisätään etäyhteyksien käyttöä potilaskontakteissa ja yhteistyöneuvotteluissa	Vahvistetaan henkilökunnan digi-osaamista ja järjestetään henkilöstölle etäyhteyksiin tarvittavat välineet.	v. 2021	10 % potilaskontakteista toteutuu etäkontakteina.	Toteutunut. Verkostoneuvotteluja ja päihdelääkärin vastaanotto järjestetty etäyhteyksillä.
Talouarvion toteutuminen suunnitelmallisesti	Toteumaa seurataan kuukausittain ja käynnistetään tarvittavat toimenpiteet.	v. 2021	Talouesarvion seuranta tulosityksikoissa.	Suoritteet hieman alittuivat resurssipulasta johtuen. Lääkekulut ylittyivät.

Suoritetoteuma 1.1. – 31.12.2021

Mielenterveystyö				
	Toteuma	Suunnite	Toteuma	Toteutumis%
	2020	2021	2021	
Aikuispsykiatria				
- pkl-käynnit	13 383	16 200	12 281	75,8
joista poliklinikka	4 618	5 700	4 698	82,4
joista os 11	1 286	1 500	338	22,5
joista tehostettu avohoito	7 479	9 000	7 245	80,5
- lähetteet	590		547	
- hoitopäivät vuodeosastolla	3 192	4 000	3 483	87,1
joista yleislääketieteen hpvt	821	550	811	147,5
- hoitajaksot	428	400	449	112,3
Lasten- ja nuortenpsykiatria				
- lastenpsykiatriakäynnit	1 585	1 300	1 666	128,2
- lähetteet	50		55	
- nuorisopsykiatriakäynnit	2 704	2 400	2 485	103,5
- lähetteet	112		111	
Mielenterveystyön peruspalvelut				
- mipa-sairaanhoitaja, käynnit	2 306	2 150	2 099	97,6
- psykologitoiminta, käynnit	0	400	0	0,0
A-klinikka				
- käynnit	10 262	10 000	7 607	76,1

2.1.5 Aikuissosiaalityön palvelualue

Aikuissosiaalityön palvelualueelle kuuluvat aikuisten sosiaalityön palvelut, terveydenhuollon sosiaalityön palvelut, rikos- ja riita-asioiden sovittelu sekä vammaispalvelut sisältäen asumispalvelut, päivätoimintapalvelut ja muut vammaispalvelut.

Sosiaalityöntekijät ja sosiaaliohjaajat tekivät tiivistä yhteistyötä kuntien työllistämispalvelujen kanssa. Aikuissosiaalityön tulostyöryhmän jatkuva painopiste on ollut työttömyyden vähentämiseen liittyvien palvelujen kehittäminen yhteistyössä kuntien työllisyyspalvelujen, TE-toimiston ja muiden toimijoiden kanssa. Työvoiman palvelukeskuksen toiminta on osa Kanta-Hämeen monialaista palvelukeskusta ja MYP:n palveluja on kehitetty Kanta-Hämeessä yhteisen johtajan ja johtoryhmän johdolla. Seudulla valmistettiin yhteistä työllisyyden hoidon ekosysteemiä vuoden 2021 aikana ja organisaatiot tekivät hallinnolliset päätökset mukanaolosta. Forssan nuorten palvelut hoidettiin keskitetysti Forssan kaupungin perustamassa Ohjaamossa, jossa aikuissosiaalityöstä mukana oli sosiaaliohjaaja ja nuorisoneuvoja. Muiden kuntien osalta nuorten palvelut kuuluivat aikuissosiaalityöntekijöille. Nuorten aikuisten palveluja kehitettiin yhteisötilan starttipajalla elämänhallintaa ja osallisuutta tukevin keinoin, vaikka toiminnan järjestämisestä vaikeutti COVID-19-pandemia.

Kotouttamistyöhön kuuluu kiintiöpakolaissopimusten, turvapaikan saaneiden ja perheen yhdistämisen myötä tulleita asiakkaita. Kotouttamohanke jatkoi palvelujen kehittämistä. Hankkeen tavoitteena oli kehittää kotouttamisaikana maahanmuuttajien palvelutarpeen arviointia sekä monipuolistaa ja vakiinnuttaa kotoutumispalvelujen järjestämistä. Tavoitteet toteutuivat hyvin. I hanke kesti 31.8.2021 saakka ja syksyllä alkoi II hanke. Erytyiskustannuksista saatiin korvauksia ELY-keskuksen kautta (koko kuntayhtymän osalta n. 213 000 €) ja prosessin kehittäminen jatkuu vuonna 2022.

Sosiaalihuoltolain mukaisen asumispalvelun tarve oli edelleen kasvussa ja ostopalvelujen määrärahat ylittyivät. Aikuissosiaalityö ja Forssa Asunnot OY jatkoivat tiivistä yhteistyötä ja tukiasumisyksikkö Sataman toimintaa laajennettiin vuoden 2021 aikana. Yksikössä on nyt yhteensä 15 asuntoa sekä kriisiasunto. Sosiaalityöntekijöiden rekrytointihaasteet jatkuivat vuonna 2021 eikä kaikkia sosiaalityön vakansseja saatu täytettyä.

Terveydenhuollon sosiaalityön palvelut hoidettiin keskitetysti kuten tähänkin asti. Terveydenhuollon sosiaalityön tiimiin kuului myös potilasasiamiestoiminta. Rikos- ja riita-asioiden sovittelu on Forssan seudun hyvinvointikuntayhtymän hallinnoimaa palvelua ja sovittelun ohjaajat toimivat koko Kanta-Hämeen alueella. Vapaaehtoisia sovittelijoita koulutetaan tarpeen mukaan, mutta vuonna 2021 koulutusta ei ollut tarvetta järjestää. Rikos- ja riita-asioiden sovittelun rahoitus tuli THL:ltä kokonaisuutena.

Kehitysvammahuollossa on omia asumisyksiköitä Forssassa, Tammelassa ja Ypäjällä ja lisäksi on ostettu asumispalveluja sekä erityispalveluja yksityisiltä palveluntarjoajilta. Vuoden 2021 aikana ostettiin vammaispalveluihin kotihoidon palveluja enenevässä määrin. Ostopalvelumäärärahat ylittyivät v. 2021 vammaispalveluissa muuttuneen palvelutarpeen vuoksi. Päivätoimintapalvelut kaikkien kuntien osalta hoidettiin Forssassa (Päiväniitty) ja Jokioisilla (Helmiina). Lasten tilapäishoito järjestettiin keskitetysti Forssassa, Teurolassa. Vaikeavammaisten asumispalvelujen osalta kaikki palvelut hankittiin ostopalveluina. Palveluohjaus on keskeisessä roolissa kehitysvammahuollossa ja palvelu on keskitetty kolmelle työntekijälle.

Forssan seutu oli mukana maakunnallisen kuljetuspalvelukeskuksen toiminnassa ja kuljetuspalvelujen keskitetystä välityksestä vastasi Tampereen Aluetaksi Oy. Maakunnallisen kuljetuspalvelukeskuksen välitettäviin kuljetuksiin on kuulunut vaikeavammaisten kuljetukset, sosiaalihuoltolain mukaiset kuljetukset ja terveydenhuoltolain mukaiset kiireettömät taksilla tehtävät potilassiirrot. Vuonna 2021 valmisteltiin uutta kuljetuspalvelukeskuksen kilpailutusta. Vammaispalveluissa henkilökohtaisen avun palvelutarve

oli edelleen kasvussa ja palvelun turvaamiseksi käytettiin myös ostopalveluja, jotka on kilpailutettu jo aikaisemmin.

Vammaispalveluissa ja kehitysvammahuollossa on paljon subjektiivisia oikeuksia eli palvelut on pakko myöntää, mikäli laista tulevat kriteerit asiakkaan kohdalla täyttyvät. Vammaispalvelujen palvelutarve on kasvanut ja myös kalliita erityispalveluja ostettiin tarpeen niin vaatiessa. Palvelualueella tehtiin yhteistyötä muiden palvelualueiden kanssa, jotta omat yksiköt saatiin mahdollisimman tehokkaaseen käyttöön ja kalliita ostopalveluja voitiin välttää mahdollisimman pitkälle. Maakunnallinen kehittäminen ja yhteistyö oli keskiössä vuonna 2021.

COVID-19 vaikutti kehittämiseen ja toimintaan myös vuonna 2021. Muuttuneiden asiakaspalvelutarpeiden vuoksi palvelualueen talous ylittyi vuonna 2021. Ylitystä oli erityisesti vammaispalvelujen ostopalvelumäärärahoissa ja sosiaalihuoltolain mukaisten asumispalvelujen ostopalvelumäärärahoissa.

Talousarvion toteutuminen (1 000 €)

	Alkup. TA	TA muutos	TA + muutos	Toteuma	Poikkeama
Toimintatuotot	1 809	0	1 809	1 709	100
josta ulkoiset	1 809	0	1 809	1 680	129
josta sisäiset	0	0	0	29	-29
Toimintakulut	-15 436	0	-15 436	-15 965	529
josta ulkoiset	-15 353	0	-15 353	-15 822	469
josta sisäiset	-83	0	-83	-143	60
Toimintakate	-13 627	0	-13 627	-14 256	629

Palvelualueen tavoitteet

- Palvelujen kehittäminen huomioiden palvelurakenteissa tapahtuvat uudistukset ja muutokset
- Toimivat palveluketjut ja joustava yhteistyö kuntayhtymän eri palvelualueiden sekä muiden toimijoiden kanssa

Palvelualueen kriittiset menestystekijät

- Ammattitaitoisen, motivoituneen ja kehitysmuotoisen henkilökunnan rekrytointi
- Asiakslähtöisten ja tarpeenmukaisten palvelujen tarjoaminen oikea-aikaisesti

Asia / Tavoite	Toimenpide	Aikataulu	Mittari ja sen tavoitetaso	Toteuma 31.12.2021
Asumisen ja muun elämänhallinnan tukeminen varhaisessa vaiheessa asiakkaiden palvelutarpeiden mukaisesti sekä asumisratkaisujen monipuolistaminen	Tukiasumistoiminnan kehittäminen yhteistyössä muiden toimijoiden kanssa.	Vuosi 2021	Sataman asuntomäärä on laajentunut (yhteensä 15 asuntoa) ja kaikki tukiasunnot ovat täynnä ja kriisiasunto maakunnallisessa käytössä.	Tavoite on toteutunut.
Erityiskustannuskorvausten laskuttaminen ja koordinointi on ajantasalla	Prosessi on kuvattu ja vastuut kuntayhtymän palvelujen osalta sovittu	Vuosi 2021	Kaikki kustannuskorvauksiin kuuluvat asiakkaat on kartoitettu	Prosessin kuvaus on kesken. Kustannuskorvauksiin liittyvät asiakkaat on kartoitettu
	Toimenpide	Aikataulu	Mittari ja sen tavoitetaso	Toteuma 31.12.2021

Syrjäytymisvaarassa olevien nuorten aikuisten elämänhallinnan ja osallisuuden edistäminen	Starttipajatoiminnan kehittäminen yhteisötalolla yhteistyössä kuntien ja järjestöjen kanssa. Starttipajan toimintojen poluttaminen osaksi aikuisten perusopetusta ja valmentavaa ammattiopetusta	Vuosi 2021	Starttipajatoiminnan käynnistämiseen on haettu/saatu ulkopuolinen rahoitus Starttipajan yhteistyömalli on rakennettu ja toiminta käynnistetty.	Starttipajatoiminnan kehittäminen on viivästynyt COVID-19-pandemiastaja rahoituksesta johtuen. Ulkopuolista rahoituspäätöstä ei saatu vuonna 2021. Yhteistyötä tehtiin Asenne ry:n kanssa.
	Toimenpide	Aikataulu	Mittari ja sen tavoitetaso	Toteuma 31.12.2021
Neuropsykiatrisen osaamisen käyttöönotto vammais- palveluissa	Vammaispalveluissa kahdella työntekijällä Nepsy-valmentaja koulutus käyty. Koulutuksen hyödyntäminen asiakaskunnalle.	Vuosi 2021	Kummallakin nepsy-valmentajalla vähintään 4 ohjausprosessia vuoden 2021 aikana.	Tavoite ei ole toteutunut henkilövaihdoksista ja tehtävämuu- toksista johtuen.
	Toimenpide	Aikataulu	Mittari ja sen tavoitetaso	Toteuma 31.12.2021
Asiakkaiden toimintakyvyn arviointi perustuu asiakkaiden kanssa yhteistyössä tuotettuun tietoon. Parannetaan palvelutarpeen arviointia ja palvelujen suunnittelun kokonaisuutta.	Kehitysvammahuollossa ja aikuissosiaalityössä on käytössä maakunnallisesti yhteiset toimintakyvyn arviointimittarit.	Vuosi 2021	Kaikissa palveluissa on käytössä toimintakykymittari	Tavoite ei ole toteutunut. Maakunnallinen kehittäminen on hidastunut COVID-19-pandemian vuoksi.
	Toimenpide	Aikataulu	Mittari ja sen tavoitetaso	Toteuma 31.12.2021
Palvelut tuotetaan taloudellisesti ja suunnitelmallisesti	Panostetaan kilpailutusten onnistumiseen ja sopimusneuvotteluihin eri palveluissa. Mietitään yhteisiä ratkaisuja toisten palvelualueiden ja muiden toimijoiden kanssa	Vuosi 2021	Talousarviossa ei tule ylityksiä.	Tavoite ei toteutunut. Kasvaneiden palvelutarpeiden vuoksi talousarvio ylittyi.

2.1.6 Vanhuspalvelujen palvelualue

Vanhuspalveluiden toiminnassa elettiin vuonna 2021 voimakkaasti hoitohenkilökunnan saatavuuteen liittyvien merkittävien haasteiden kanssa. Palvelualueella avautuu koko ajan uusia täytettäviä vakituisia työsuhteita henkilöstön liikkua palvelualueen sisällä tai kuntayhtymän sisällä vakanssista toiseen, eläköityessä tai vaihtaessa toiselle työnantajalle. Lisäksi henkilöstöllä on erilaisia suunniteltuja ja suunnittelemattomia poissaoloja; pitkiä ja lyhyitä, joihin tarvitaan korvaavaa työvoimaa.

Pitkään ennustetussa ja nyt toteutuvassa työmarkkinatilanteessa pitkät sijaisuudet eivät houkuttele hoitohenkilökuntaa tarttumaan määräaikaisiin työtarjouksiin. Jonkin verran kiinnostusta on lyhyiden työsuhteiden vastaanottamiseen, liittyytä tämä lyhyeen akuuttiin poissaoloon tai pidemmän sijaisuuden pistemäiseen täyttämiseen. Kokonaisuuden tasolla työnantajan näkökulmasta tämä kaikki tarkoittaa sitä, että pitkäaikaisiin sijaistarpeisiin tai täyttämättömiin vakansseihin työvoimaa saadaan vain osaan (pienevään osaan) tarpeesta. Tämä kuormittaa vakituista henkilökuntaa. Kun lisäksi lyhyisiin, akuutteihin sijaistarpeisiin saadaan vain osaan apuvoimia, kuormitus vakihenkilökunnalla lisääntyy entisestään.

Kesällä 2021 kotihoidossa, missä täyttämättömien työsuhteiden ja pitkäaikaisten sijaisuuksien määrää liikkuu 15 %:ssa kokonaistyövoimasta, turvauduttiin paikallisen sopimuksen palkkajoustoihin. Vuoden aikana kotihoidosta siirrettiin asiakkaita yksityisille palveluntuottajille sekä ostopalveluja että palvelusetelien hyödyntämistä lisäämällä. Uusia asiakkuuksia ei palveluihin kesäaikaan otettu yhtä nopeasti kuin normaalisti tehdään. Lisäksi varauduttiin pahimmassa tilanteessa avustamaan asiakkaita vain välttämättömissä toiminna, mutta tämän käyttöönotolta onneksi välttyttiin vuoden hankalimpiakin aikoina.

Asumispalveluissa avoimia vakansseja saatiin kotihoitoa hieman paremmin täytettyä lukuun ottamatta sairaanhoitajavakansseja. Asumispalveluiden haasteeksi muodostuu tilanteessa se, että lakisääteiset mitoitukset täytetään osassa yksiköitä juuri ja juuri kun poissaoloja ei liiemmin ole. THL:n mitoitusseurantaviikkojen aikana keväällä 2021 kolme yksikköä alitti lakisääteisen vähimmäismitoituksen. AVIn pyysi asiasta selvitykset ja kiinnitti sittemmin kuntayhtymän huomiota lakisääteisten velvollisuuksien - henkilöstömitoituksen sekä riittävien ja laadukkaiden palveluiden - toteuttamisvelvoitteisiin. Lokakuussa 2021 vastaavassa THL:n seurannassa yksi yksikkö alitti mitoituksen. Myös asumispalveluissa hyödynnetään paikallissopimuksen mahdollisuuksia. Yksiköissä merkittävä osa sijaisista on kouluttamatonta henkilöstöä eli mitoituksen toteuttamisen sisällä haasteita aiheuttavat riittävän lääkehoito-osaamisen ja asiakastuntemuksen varmistaminen työvuoroissa.

Työmarkkinatilanteessa palvelualueen uudeksi, epätoivotuksi, arjen läsnäolevaksi haasteeksi on muodostunut sama tilanne kuten muuallakin Suomessa: asumispalveluiden henkilöstömitoitukset ja kotihoidon toiminta arjessa nojaavat liiaksi sen oman henkilöstön lisätyöhön ja vuoronvaihtoihin. Tällainen tilanne on huolestuttava eikä voi pitkään jatkua.

Asiakas- ja palveluohjauksessa nähdään ikääntyneen väestön palvelutarpeiden selkeä kasvu; ensimmäistä kertaa arvioitavat asiakkaat tarvitsevat huomattavasti paljon enemmän ja raskaampia palveluja kuin ennen epidemiaa. Tämä ilmiö näkyy myös jatkuvasti kasvavissa huoli- tmv. ilmoituksissa. Talousongelmat ja mielenterveys- ja päihdehaasteet näyttävät asiakaskunnassa kasvavan. Entistä enemmän kohdataan ikääntyneitä mutta alle 75-vuotiaita henkilöitä. Palveluohjauksessa oli vuonna 2021 myöskin henkilöstöhaasteita.

Sosiaali- ja terveydenhuollon asiakasmaksulainsäädäntö muuttui 1.7.2021 alkaen. Palvelualueella saatiin ajankohdasta ja projektin suuruudesta huolimatta asiakkaille kohtuullisessa ajassa uudet asiakasmaksut päätettyä ja laskutukseen. Asiakasmaksut eivät näytä kokonaisuudessaan alenevan sellaista määrää kuin alkuvuodesta arveltiin.

Palvelualue tekee alijäämää vuodelta 2021 mutta kuntakohtaiset erot ovat suuret. Tämä johtuu asiakasmaksutulujen vähentymisestä, vaatehuoltopalveluiden organisoinnista tehostettuun palveluasumiseen kaikkiin yksiköihin 1.7.2021 alkaen toistaiseksi, omaishoidon tuen kustannusten noususta, asumispalveluostojen koskevan uuden puitesopimuksen aiheuttamasta hoitovuorokausihintojen noususta ja kotihoidon kustannuksista. Lisäksi kuntien välillä omien asumispalveluiden käyttö on vuoden aikana poikennut syksyllä 2020 arvioidusta, mikä muuttaa niiden välisiä kustannuskertymiä.

Talousarvion toteutuminen (1 000 €)

	Alkup. TA	TA muutos	TA + muutos	Toteuma	Poikkeama
Toimintatuotot	9 347	0	9 347	8 780	567
josta ulkoiset	9 347	0	9 347	8 713	634
josta sisäiset	0	0	0	67	-67
Toimintakulut	-37 492	0	-37 492	-38 244	752
josta ulkoiset	-36 679	0	-36 679	-37 468	789
josta sisäiset	-813	0	-813	-776	-37
Toimintakate	-28 145	0	-28 145	-29 464	1 319

Palvelualueen tavoitteet

- Valtakunnalliset säädökset ja suositukset täyttävien ja seudullisesti asetettujen tavoitteiden mukaisten palveluiden tuottaminen tai järjestäminen ikääntyneelle väestölle osana sujuvia ja joustavia sosiaali- ja terveydenhuollon prosesseja asiakaskokemuksen merkitystä ja asiakkaiden tasa-arvoisuutta korostaen
- Toiminta- ja palvelurakennemuutoksen suunnitelmallinen toteuttaminen prosessien vaikuttavuutta seuraten

Palvelualueen kriittiset menestystekijät

- Organisaation ja palvelualueen perustehtävään ja toiminnan kehittämiseen sitoutunut henkilöstö
- Toimiva ja tehokas resurssipoolijärjestelmä henkilöstön saatavuushaasteiden aiheuttamien merkittävien riskien vähentämiseksi
- Asumispalvelujen palvelurakenteen keventäminen; asiakas- ja palveluohjauksen tehokas toiminta, kuntoutumista tukevien prosessien käyttöönotto ja vaikuttavuus
- Ennaltaehkäisevien toimintojen ja palveluiden kehittäminen yhteistyössä seudun eri toimijoiden kanssa

Asia / Tavoite	Toimenpide	Aikataulu	Mittari ja sen tavoitetaso	Toteuma 31.12.2021
Asumispalvelujen palvelurakennemuutoksessa edetään vuoden 2021 osalta suunnitelman mukaisesti.	Pioni-osasto Heikanrinteen palvelukeskuksesta lakkaa (yhteensä 14 paikkaa lyhytaikaishoitoa) ja samaan aikaan Heikanrinteen Lehdokki yksikkö muuttuu pitkäaikaisesta tehostetun palveluasumisen yksiköstä lyhytaikaishoitoyksiköksi (22 paikkaa).	Toteutunut 10/2021 mennessä.	Toteutunut aikataulun mukaisesti	Toteutunut.
	Muistola ja Lepola -yksiköistä (Intalankartanon palvelukeskus) sekä Iltatuuli ja Lupiini -yksiköistä Tammelassa muutetaan kahden hengen huoneet yhden hengen huoneiksi.	Toteutunut 12/2021 mennessä.	Toteutunut aikataulun mukaisesti..	Toteutunut seuraavasti: Lupiinista ja Lepolasta paikkamäärä aleni suunnitellusti, Iltatuulesta vain toinen, Muistolan

	Vähentää yhteensä kuusi paikkaa ko. yksiköistä.			sijasta yksi paikka väheni Hoiva 2:lta.
Kuntoutumista tukevien prosessien käyttöönotossa edetty siten, että prosessit käyttöönotettu suunnitellusti vuoden 2021 loppuun mennessä sekä kotona asumista tukevissa palveluissa että asumispalveluissa.	Toimenpide	Aikataulu	Mittari ja sen tavoitetaso	Toteuma 31.12.2021
	Prosessit suunniteltu, priorisoitu ja käyttöönotto aikataulutettu käytännön työntekijöiden kanssa. Vaatii toteutuakseen esimerkiksi sitä, että kotihoidon kuntoutustiimin resurssivahvuus saavuttaa tavoitellun suuruuden jolloin määritellyt prosessit on mahdollista suunnitella ja käyttöönotto aikatauluttaa sen osalta.	Toteutunut 12/2021 mennessä.	Toteutunut aikataulun mukaisesti.	Toteutunut resurssien puitteissa. Samaan aikaan huomattu, että ennen epidemia-aikaa laaditut prosessit eivät enää "osu" vaikuttavuudeltaan tarkoitettuihin, koska ikääntyneiden avuntarve on selkeästi kasvanut. Uusia toimintamalleja suunnitellaan moniammatillisena yhteistyönä.
Asiakas- ja palveluohjauksen uuden toimintamallin käyttöönoton arviointi	Toimenpide	Aikataulu	Mittari ja sen tavoitetaso	Toteuma 31.12.2021
	Suunniteltujen toimintamallin osa-alueiden käynnistymisen ja toteutumisen seuranta ja arviointi	Koko vuosi 2021, osavuosisikatsausrytmi	Toimintamallin osa-alueiden sisältöjen toteutumisen arvioinnin toteutuminen osana palvelualueen johtotyöskentelyä	Toteutunut.
Kotiin annettavien palveluiden prosessien kehittäminen sekä uusien toimintamallien ja teknologioiden käyttöönotto niiden vaikuttavuutta seuraten	Toimenpide	Aikataulu	Mittari ja sen tavoitetaso	Toteuma 31.12.2021
	Etäkäyntien vakiinnuttaminen kotiin annettavien palvelujen toteuttamisen muotona. Sähkölukkojen käyttöönotto	Etäkäyntien osuus vähintään 7 % kotihoidon käyntien kokonaismäärästä 12/2021 mennessä. Käyttöönotto 550 oveen 6/2021 mennessä.	Toteutunut em aikataulussa. Toteutunut em. aikataulussa.	Ei ole toteutunut; etäkäyntejä hieman yli 2 % kaikista käynneistä joulukuussa 2021. Käyttöönotto alkoi 5/21 ja ko projekti päättyi 9/21 vanhojen asiakkaiden osalta. Asiakkaista vajaalla 80 % ko. lukko käytössä vuoden loppuun mennessä.
Tiedolla johtamisen kehittäminen ja vahvistaminen	Toimenpide	Aikataulu	Mittari ja sen tavoitetaso	Toteuma 31.12.2021
	RAI -mittariston käyttäminen toiminnan seurantaan sekä kehittämisen suunnitteluun ja toteuttamiseen. Sovitaan aikataulu, tavat ja toimenpiteet, joita toteutetaan tuloksyksiköissä ja palvelualueen johtotiimissä.	Koko vuosi 2021, järjestelmä tähän luotu 1/2021 loppuun mennessä.	Toteutunut systemaattisesti em. aikatauluissa.	Ei ole toteutunut; systemaattisuuden luominen vielä kesken.

	<p>Vertaiskehittämisen ja resurssityökalun tuottaman tiedon ja materiaalin hyödyntäminen kotihoidon toiminnan seuraamisessa, arvioimisessa ja kehittämisessä. Suunnitellaan ja toteutetaan systemaattisesti.</p> <p>Asiakas- ja palveluohjauksen toiminnanohjausjärjestelmän pilotointi osana Tulevaisuuden sotokeskus -hanketta.</p>	<p>Koko vuosi 2021, järjestelmä tähän luotu 1/2021 loppuun mennessä sovittaen se yhteen edellä kuvatun prosessin kanssa.</p> <p>Toteutuu hankkeessa sovitulla prosessilla ja aikataululla.</p>	<p>Toteutunut systemaattisesti em. aikatauluissa.</p> <p>Pilotti on alkanut ja viedään sovitulla aikataululla ja menetelmillä loppuun saakka.</p>	<p>Resurssityökalun osalta sovittu aikataulutuksesta ja toteutuksesta, NHG:n vertaiskehittämisen materiaalin osalta systemaattisuuden luominen vielä kesken.</p> <p>Pilotti toteutettiin vuoden 2021 aikana mutta sisällölliset tavoitteet toteutuivat vain osin. Kehittämistyö jatkuu vuoden 2022 puolella.</p>
	Toimenpide	Aikataulu	Mittari ja sen tavoitetaso	Toteuma 31.12.2021
<p>Seudulle laadittu kuntien, yritysten ja kolmannen sektorin toimijoiden yhteistyönä kattava ennaltaehkäisevien toimien ja palveluiden suunnitelma (sisältää laaja-alaisesti ikääntyneiden arkeen liittyviä toimia ja palveluita ravitsemuksesta liikuntaan, kulttuuriin, koulutukseen ja yhteisöllisyyteen jne).</p>	<p>Palvelualue toimii tarvittaessa suunnitelman tekemisen fasilitoijana tai osallistuu muutoin aktiivisesti sen tekemiseen. Siirtyy vuodelta 2020.</p>	<p>Tehty 12/2021 mennessä</p>	<p>Toteutunut aikataulussa.</p>	<p>Ei ole toteutunut.</p>

2.1.7 Perhepalvelujen palvelualue

Koronarokottaminen vaati merkittävää resurssien panostusta perhepalvelujen ja koko kuntayhtymän osalta vuonna 2021. Rokotuksia hoitivat vakituiset terveydenhoitajat, pääsääntöisesti aikuisneuvolasta. Lisäksi rokottamiseen rekrytoitiin määräaikaisesti sekä rokottajia, että rokotusten kirjaajia. Toiminta keskitettiin keväällä Sortohaan rokotuspisteeseen. Toimintaa varten vuokrattiin tila ulkopuoliselta vuokranantajalta. Rokotustoiminta on kaiken aikaa ollut sujuvaa. Myös kesälomakausi sujui ilman ongelmia. Syksyllä alettiin valmistautua myös koronarokottamisen kolmanteen kierrokseen. Myös Sortohaan toimitilan vuokrasopimusta jatkettiin. Marraskuussa alkaneet influenssarokotukset on hoidettu Forssan osalta myös Sortohaassa pääsääntöisesti ajanvarausperiaatteella. Kuntien terveysasemilla on ollut tarjolla sekä korona- että influenssarokotuksia. Vuoden 2021 aikana erityisesti aikuisneuvolan toimintaa jouduttiin supistamaan, jotta rokotukset saatiin hoidettua.

Perhepalvelujen keskeisenä tavoitteena vuodelle 2021 oli varmistaa lasten ja nuorten hyvinvointisuunnitelman laatiminen yhteistyössä seudun kuntien kanssa. Suunnitelma laaditaan valtuustokausittain ja sitä arvioidaan vähintään kerran valtuustokauden aikana. Suunnitelman laadinta käynnistyi keväällä ja siihen on osallistettu työntekijöitä seudun kaikista kunnista ja kuntayhtymästä. Suunnitelma tulee hyväksyttäväksi joulukuun yhtymähallitukseen ja sen jälkeen seudun kuntien valtuustoihin. Kesällä hyväksyty sote-uudistus tulee jatkossa vaikuttamaan lasten ja nuorten hyvinvointisuunnitelmien laatimiseen. Forssan seudun suunnitelma tulee tällaisenaan luultavasti olemaan viimeinen.

Toiminnan keskiössä on edelleen ollut perhekeskustoiminnan kehittäminen ja lastensuojelun uudistetun systeemisen tiimimallin vaikuttavampi käyttöönotto. Vuoden 2021 aikana perhekeskuksen kotiin vietäviä palveluja on vahvistettu. Varhaiskasvatuksen kautta tarjottava kotipalvelu mallinnettiin heti alkuvuonna ja toimintaa on kokeiltu pilottina Forssan yhdellä päiväkodilla ja Ypäjällä. Toimintamalli on koettu päiväkodeissa myönteisenä ja syksyllä sitä päätettiin laajentaa siten, että se on saatavilla kaikissa seudun päiväkodeissa. Maakunnalliset hankkeet ohjaavat omalta osaltaan palvelualueen kehittämisen suuntia. Chat-palvelua kokeiltiin kevästä alkaen lapsiperheiden palveluohjauksessa. Yhteydenottoja tuli hyvin vähän, eikä kokeilua ole tarkoituksenmukaista jatkaa samalla tavalla. Digitaalisiä palveluja lisätään myös Oma olon kautta neuvolatyössä ja kouluterveydenhuollossa. Näissä määräaikaistarkastusten esitetolomakkeita ollaan siirtämässä sähköiseen muotoon. Voimaperheet-vanhempainohjaus laajeni vuoden alussa käyttöönotetulla 3-vuotiaiden vanhemmille suunnatulla universaalilla mallilla. Tulevaisuuden sosiaali- ja terveyskeskushankkeessa keskitytään lapsiperhepalvelujen osalta palveluohjauksen ja matalan kynnyksen mielenterveys –ja päihdepalvelujen kehittämiseen. Jälkimmäisen osalta oppilashuollon palvelut (koulukuraattori, -psykologi ja –terveydenhoitaja) muodostavat tärkeän perustason ammattilaisten joukon, joiden osaamista pyritään jatkossa entistä vaikuttavammin hyödyntämään nuorisoikäisten lasten mielenterveyskysymyksissä. Seudulta kaksi kuraattoria ja kaksi kouluterveydenhoitajaa osallistui alkuvuonna IPC-lyhytterapiakoulutukseen ja sen myötä hoitajaksoja on aloitettu muutamalla koululla. Koulutukset laajenevat siten, että joulukuussa menetelmäkoulutuksen saa neljä oppilashuollon työntekijää, ja ensi vuonna kymmenen työntekijää. Tämän jälkeen valtaosa oppilashuollon henkilöstöstä on saanut koulutuksen ja voi toteuttaa tätä matalan kynnyksen lyhytterapiaa. Syksyllä järjestettiin oppilashuollon aloitteesta yhteinen koulutus seudun kuntien opetushenkilöstön kanssa haastavasti käyttäytyvän oppilaan tukitoimista. Koulutukseen osallistui runsaasti mm. opetushenkilöstöä.

Sijaishuollossa olevien lasten suhteellinen määrä saman ikäiseen väestöön on varsinkin Forssan osalta suuri. Kuntayhtymän lastensuojelun sisällöllinen ja rakenteellinen kehittäminen käynnistyi syksyllä 2018 systeemisen lastensuojelun toimintamallin osalta. Uudistamistyö on jatkunut edelleen vuonna 2021 siten, että sosiaalityöntekijöiden määrää lisättiin lastensuojelun yksikössä. Sosiaalityöntekijätilanne vaikuttaa tällä hetkellä paremmalta kuin aiemmin, koska vakituisia ja määräaikaisia työntekijöitä on onnistuttu rekrytoimaan. Alkuvuoden aikana rekrytoitiin myös perheterapeutti lastensuojelun yksikköön vahvistamaan systeemistä työtettä.

Palvelualueen haasteena on jo useita vuosia ollut erityisesti sosiaalityöntekijöiden ja psykologien rekrytointi. Kelpoisuusehdot täyttävän ja ammatillisen osaamisen omaavan henkilöstön riittävä määrä on laadukkaiden palvelujen tuottamisen kannalta kriittinen menestystekijä. Psykologien osalta tilanne vaikuttaa erityisen huolestuttavalta. Avoimiin työpaikoihin ei ole löytynyt hakijoita, joten osa psykologipalveluista on hankittu vuoden aikana ostopalveluina. Ostopalvelujen käyttöä tullaan jatkamaan, jotta lakisääteiset tehtävät voidaan hoitaa. Ostopalvelukustannukset tulevat tältä osin kasvamaan tänä ja mahdollisesti tulevina vuosina.

Talousarvion toteutuminen (1 000 €)

	Alkup. TA	TA muutos	TA + muutos	Toteuma	Poikkeama
Toimintatuotot	808	0	808	1 068	-260
josta ulkoiset	808	0	808	1 056	-248
josta sisäiset	0	0	0	12	-12
Toimintakulut	-11 633	0	-11 633	-13 322	1 689
josta ulkoiset	-11 353	0	-11 353	-13 024	1 671
josta sisäiset	-280	0	-280	-298	18
Toimintakate	-10 825	0	-10 825	-12 254	1 429

Palvelualueen tavoitteet

- Perhepalvelujen kehittäminen ja toteuttaminen lapsia, nuoria, aikuisia ja perheitä oikea-aikaisesti ja tarpeen mukaan tukien
- Sosiaali- ja terveydenhuollon integraation toteuttaminen palvelualueella tavoitteena joustavat ja toimivat moniammatillista osaamista ja yhteistyötä hyödyntävät palvelut. Pääpaino on varhaisessa tukemisessa ja hyvinvoinnin edistämisessä.
- Lasten ja nuorten osallisuuden lisääntyminen

Palvelualueen kriittiset menestystekijät

- Riittävä, jatkuvasti ammatitaitoaan kehittävä henkilöstö, joka on sitoutunut työhönsä
- Työtavoiltaan ja prosesseiltaan asiakaslähtöinen toimintamalli

Asia / Tavoite	Toimenpide	Aikataulu	Mittari ja sen tavoite-taso	Toteuma 31.12.2021
Lasten, nuorten ja perheiden palvelut ovat ennaltaehkäiseviä, terveyttä ja hyvinvointia edistäviä	Käyttöön otetaan varhaisen tuen toimintamalli (Vatupassi) hyvinvointineuvola-ajattelun mukaisesti	6/2021 12/2021	Malli käyttöön otettu. Lastensuojelun ja perhesosiaalityön asiakkuuksien määrä vähenee 10 % vuoteen 2020 nähden.	Tiimin muodostuminen jäänyt keskeisten henkilöiden poissaolojen ja työntekijöiden vaihtuvuuden johdosta.
	Toimenpide	Aikataulu	Mittari ja sen tavoite-taso	Toteuma 31.12.2021
Moniammatillinen verkostotyö toteutuu kaikissa palvelualueen toiminnoissa lapsi – ja perhelähtöisest	Toteutetaan Lapset puheeksi- menetelmäkoulutusta säännöllisesti ja tuetaan toimintamallin käyttöönottoa työpajoilla ja menetelmätyönohjauksella.	12/2021	Lapset puheeksi- keskustelujen ja neuvonpitojen määrä kasvaa vuoteen 2020 nähden	Toteutunut. Pandemia hankaloittanut merkittävästi kasvokkaisten kohtaamisten toteutumista.
	Toimenpide	Aikataulu	Mittari ja sen tavoite-taso	Toteuma 31.12.2021
Lastensuojelun ja perhesosiaalityön	Lisätään sosiaalityöntekijöiden määrää, sekä	12/2021	Sijaishuollon hoitovuorokausien määrä laskee 10 %	Sosiaalityöntekijöiden rekrytointivaikkeudet heijastuneet
	Toimenpide	Aikataulu	Mittari ja sen tavoite-taso	Toteuma 31.12.2021

laatu ja vaikuttavuus ovat hyvällä tasolla	vakiinnutetaan perheterapeutin työskentely lastensuojelun yksikössä. Arvioidaan monimuotoisen perheterapian (MDFT) käyttöönoton mahdollisuus		edelliseen vuoteen verrattuna	sosiaalityöntekijöiden määrään. Perheterapeutin työskentely vakiintunut osaksi lastensuojelua. MDFT:n käyttömahdollisuutta arvioidaan hyvinvointialueella. Sijaishuollon hoitovuorokausien määrä on laskenut 4 %.
	Toimenpide	Aikataulu	Mittari ja sen tavoite-taso	Toteuma 31.12.2021
Palvelualueen toiminta on kustannustehokasta	Talousarvion toteutumista ja ennustetta seurataan ja arvioidaan kuukausittain. Mahdollisiin ylityksiin reagoidaan nopeasti	Kuukausittain	Seuranta ja arviointi on toteutunut Hankintatiimi on kokoontunut vähintään kuukausittain.	Seuranta ja arviointi on toteutunut.
	Toimenpide	Aikataulu	Mittari ja sen tavoite-taso	Toteuma 31.12.2021
Palvelualueen työtehtävissä työskentelee tarvittavat kelpoisuusehdot täyttävä, riittävä määrä henkilöstöä	Tehostetaan rekrytointia oppilaitosten suuntaan. Varmistetaan laadukas perehdyttämishjelma kaikissa yksiköissä	12/2021	Perehdyttämismateriaali on ajantasainen kaikissa yksiköissä ja sitä käytetään kaikkien uusien työntekijöiden osalta.	Sosiaalityöntekijöiden ja psykologien rekrytointi ei ole onnistunut tavoitellulla tavalla. Psykologien osalta käytetty ostopalveluja.

Suoritetoteuma 1.1.-31.12.2021

Perhepalvelut				
	Toteuma	Suunnite	Toteuma	Toteutumis%
	2020	2021	2021	
Perheneuvola ja oppilashuolto				
- oppilashuolto, käynnit	2 591	2 700	3 371	124,9
- perheneuvola, käynnit	1 486	1 500	1 488	99,2
Puheterapia				
- puheterapia, käynnit	1 736	1 800	1 667	92,6
Neuvola-, koulu- ja opiskeluth				
- terveyden edistäminen, käynnit	30 721	33 500	91 425	272,9

2.2 Käyttötalouden toteutuminen, ulkoiset erät

	Alkup. TA	TA muutos	TA + muutos	Toteuma	Poikkeama
YLEISHALLINTO					
Toimintatuotot	439 350,00		439 350,00	5 468 613,53	-5 029 263,53
Toimintakulut	-8 979 690,00		-8 979 690,00	-9 097 330,65	117 640,65
Toimintakate	-8 540 340,00		-8 540 340,00	-3 628 717,12	-4 911 622,88
Poistot	-1 798 800,00		-1 798 800,00	-1 885 452,09	86 652,09
MIELENTERVEYS- JA PÄIHDETYÖ					
Toimintatuotot	1 869 020,00		1 869 020,00	1 740 341,25	128 678,75
Toimintakulut	-5 508 710,00		-5 508 710,00	-5 178 478,98	-330 231,02
Toimintakate	-3 639 690,00		-3 639 690,00	-3 438 137,73	-201 552,27
Poistot	0,00		0,00	0,00	0,00
TERVEYDENHUOLTO					
Toimintatuotot	32 855 650,00		32 855 650,00	32 603 093,93	252 556,07
Toimintakulut	-59 983 010,00	-4 050 000,00	-64 033 010,00	-61 458 944,79	-2 574 065,21
Toimintakate	-27 127 360,00	-4 050 000,00	-31 177 360,00	-27 025 647,63	-2 321 509,14
Poistot	-169 390,00		-169 390,00	-83 810,78	-85 579,22
AIKUISSOSIAALITYÖ					
Toimintatuotot	1 809 151,00		1 809 151,00	1 679 976,39	129 174,61
Toimintakulut	-15 353 121,00		-15 353 121,00	-15 822 311,80	469 190,80
Toimintakate	-13 543 970,00		-13 543 970,00	-14 142 335,41	598 365,41
Poistot	-3 720,00		-3 720,00	-1 855,00	-1 865,00
VANHUSPALVELUT					
Toimintatuotot	9 346 550,00		9 346 550,00	8 712 824,57	633 725,43
Toimintakulut	-36 678 975,00		-36 678 975,00	-37 467 917,18	788 942,18
Toimintakate	-27 332 425,00		-27 332 425,00	-28 755 092,61	1 422 667,61
Poistot	-570,00		-570,00	-503,64	-66,36
PERHEPALVELUT					
Toimintatuotot	807 950,00		807 950,00	1 056 035,48	-248 085,48
Toimintakulut	-11 353 415,00		-11 353 415,00	-13 024 209,12	1 670 794,12
Toimintakate	-10 545 465,00		-10 545 465,00	-11 968 173,64	1 422 708,64
Poistot	0,00		0,00	0,00	0,00
RAHOITUS					
Toimintatuotot	92 695 030,00		92 695 030,00	93 159 784,01	-464 754,01
Toimintakulut	0,00		0,00	-49,70	49,70
Toimintakate	92 695 030,00		92 695 030,00	93 159 734,31	-464 704,31

2.3 Tuloslaskelmaosan toteutuminen

Sisältää ulkoiset ja sisäiset tuotot ja kulut	Alkup. Talousarvio	Muutettu talousarvio	Toteutuma	Poikkeama	Poikkeama %
Toimintatuotot	148 465 881,00	148 465 881,00	153 531 929,80	5 066 048,80	3,30
Myyntituotot	133 318 570,00	133 318 570,00	134 592 264,32	1 273 694,32	0,95
Maksutuotot	11 915 191,00	11 915 191,00	10 780 105,09	-1 135 085,91	-10,53
Tuet ja avustukset	301 140,00	301 140,00	5 140 055,78	4 838 915,78	94,14
Muut toimintatulot	2 930 980,00	2 930 980,00	1 923 889,76	-1 007 090,24	-52,35
joista sisäiset tulot	8 643 180,00	8 643 180,00	1 095 614,85	-7 547 565,15	-688,89
Toimintakulut	-146 500 101,00	-150 550 101,00	-151 160 502,86	-610 401,86	0,40
Henkilöstökulut	-55 844 175,00	-56 301 175,00	-54 409 185,78	1 891 989,22	-3,48
Palvelujen ostot	-73 572 141,00	-75 990 141,00	-78 178 568,47	-2 188 427,47	2,80
Aineet, tarvikkeet ja tavarat	-6 860 980,00	-8 035 980,00	-8 021 699,27	14 280,73	-0,18
Avustukset	-4 340 600,00	-4 340 600,00	-4 575 677,72	-235 077,72	5,14
Muut toimintakulut	-5 882 205,00	-5 882 205,00	-5 975 371,62	-93 166,62	1,56
joista sisäiset menot	8 643 180,00	8 643 180,00	9 111 261,00	468 081,00	5,14
Toimintakate	1 965 780,00	-2 084 220,00	2 371 426,94	4 455 646,94	187,89
Rahoitustuotot ja -kulut	6 700,00	6 700,00	15 279,26	8 579,26	56,15
Muut rahoitustuotot	16 000,00	16 000,00	27 682,18	11 682,18	42,20
Korkokulut	-8 000,00	-8 000,00	-11 275,57	-3 275,57	29,06
Muut rahoituskulut	-1 300,00	-1 300,00	-1 126,35	173,65	-15,42
Vuosikate	1 972 480,00	-2 077 520,00	2 386 706,20	4 464 226,20	187,05
Poistot ja arvonalentumiset	-1 972 480,00	-1 972 480,00	-1 971 621,51	858,49	-0,04
Suunnitelman muk. poistot	-1 972 480,00	-1 972 480,00	-1 971 621,51	858,49	-0,04
Tilikauden tulos	0,00	-4 050 000,00	415 085,69	4 465 085,69	1075,70
Tilikauden yli-/alijäämä	0,00	-4 050 000,00	415 085,69	4 465 085,69	1075,70

2.4 Investointien toteutuminen

	Kustannusarvio	Ed. vuosien käyttö	TA 2021	TA muu- tokset	TA muu- tosten jälkeen	Toteuma	Poikkeama	Poik- keama %	Kustannusarvi- osta käytetty 31.12.
ICT									
Ohjelmat ja laitteet	580 000,00	234 748,85	100 000,00			269 175,45	-169 175,45	-62,85	503 924,30
Potilastietojärjestelmän päivitys			500 000,00			336 587,91	163 412,09	48,55	336 587,91
Rakennushankkeet									
Peruskorjaushankkeet	1 900 000,00	641 632,04	650 000,00			648 624,68	1 375,32	0,00	1 290 256,72

2.5 Rahoitusosan toteutuminen

	TA 2021	Muutettu TA	Toteutuma	Poikkeama
Toiminnan rahavirta				
Vuosikate	1 972 480,49	-2 077 519,51	2 386 707,20	-4 464 226,71
Tulorahoituksen korjauserät	0	0	-165 227,24	-165 227,24
Investointien rahavirta				
Käyttöomaisuusinvestoinnit	0	0	-1 254 388,04	-1 254 388,04
Pysyvien vastaavien hyöd. Luovutustulot	0		711 047,44	711 047,44
Toiminta ja investoinnit, netto	1 972 480	-2 077 520	1 678 139,36	-3 755 659
Rahoitustoiminta				
Lainakannan muutokset	0		-59 258,00	-59 258,00
Pitkäaikaisten lainojen lisäys	0		0	0,00
Pitkäaikaisten lainojen vähennys	0		-59 258,00	0,00
Lyhytaikaisten lainojen muutos	0		0	0,00
Oman pääoman muutokset			0	0
Muut maksuvalmiuden muutokset				
Toimeksiantojen varojen ja pääomien muutokset			-80 848,10	-80 848,10
Vaihto-omaisuuden muutos			-49 415,46	-49 415,46
Saamisten muutos			-764 445,36	-764 445,36
Korottomien velkojen muutos			-721 364,59	-721 364,59
Rahoituksen rahavirta			-1 675 331,51	-1 675 331,51
Rahavarojen muutos	1 972 480,49	-2 077 519,51	2 807,85	-2 080 327,49

2.6 Yhteenveto määrärahojen ja tuloarvioiden toteutumisesta

Käyttötalousosa	Talousarvio	Toteutuma 31.12.2021	Poikkeama
Tulot	148 465 881,00	153 531 929,80	-5 066 048,80
Menot	-146 500 101,00	-151 160 502,86	4 660 401,86
Netto	1 965 780,00	2 371 426,94	-405 646,94
Tuloslaskelmaosa			
Rahoitustulot ja menot netto	6 700,00	15 280,26	-8 580,26
Poistot ja arvonalen.	-1 972 480,00	-1 971 621,51	-858,49
Netto	-1 965 780,00	-1 956 341,25	-9 438,75
Investointiosa			
1. ICT ohjelmat ja laitteet	-600 000,00	-605 763,36	5 763,36
2. Rakennushankkeet	-650 000,00	-606 192,97	-43 807,03
3. Koneet ja kalusto	0,00	-41 600,21	41 600,21
	-1 250 000,00	-1 253 556,54	3 556,54
Rahoitusosa			
Lainakannan muutokset			
Pitkäaikaisten lain. väh.	-59 258,00	-59 258,00	0
YHTEENSÄ	-1 309 258,00	-897 728,85	-411 529,15

2.7 Kuntien maksuosuudet sopimusohjaukseen kuuluvien toimintojen osalta 2021 (1 000€)

Kunta	PTH			ESH			MTT+PP			SHP*			ULKOPUOLISET **			YHTEENSÄ		
	talousarvion mukaan	hinnaston mukaan	tot. %	talousarvion mukaan	hinnaston mukaan	tot. %	talousarvion mukaan	hinnaston mukaan	tot. %	talousarvion mukaan	hinnaston mukaan	tot. %	talousarvion mukaan	hinnaston mukaan	tot. %	talousarvion mukaan	hinnaston mukaan	tot. %
Forssa	10 555	14 617	138,5	9 248	9 162	99,1	3 855	4 144	107,5	13 478	14 140	104,9	696	469	67,3	37 832	42 531	112,4
Humppila	1 291	1 665	129,0	908	985	108,5	337	344	101,9	1 555	1 637	105,3	50	36	71,7	4 141	4 667	112,7
Jokioinen	2 520	3 562	141,3	2 225	2 260	101,6	726	758	104,4	3 960	4 158	105,0	58	53	91,6	9 489	10 791	113,7
Tammela	3 283	4 514	137,5	2 730	2 620	96,0	792	928	117,1	4 777	5 012	104,9	53	35	66,1	11 636	13 108	112,7
Ypäjä	1 291	1 605	124,3	893	979	109,6	301	228	75,8	1 668	1 755	105,2	143	132	92,4	4 295	4 699	109,4
Jäsenkunnat	18 938	25 962	137,1	16 004	16 006	100,0	6 010	6 401	106,5	25 438	26 702	105,0	1 000	725	72,5	67 392	75 796	112,5
Somero	364	307	84,4													364	307	84,4
Muut																2 902	2 745	94,6
Yhteensä	19 302	26 269	136,1	16 004	16 006	100,0	6 010	6 401	106,5	25 438	26 702	105,0	1 000	725	72,5	70 658	78 848	111,6

Shp:n kautta ostettavat sisältyvät piirin kustannuksiin kuten tasauskin

3. TILINPÄÄTÖSLASKELMAT

3.1 Tuloslaskelma

	1.1.-31.12.2021		1.1.-31.12.2020	
Toimintatuotot				
Myyntituotot	125 481 633,68		122 983 018,66	
Maksutuotot	10 779 475,09		11 270 338,00	
Tuet ja avustukset	5 140 055,78		219 127,87	
Vuokratuotot	2 073 121,55		2 419 937,00	
Muut toimintatuotot	946 383,06	144 420 669,16	919 587,34	137 812 008,87
Toimintakulut				
Henkilöstökulut	-54 409 185,78		-52 732 027,65	
Palkat ja palkkiot	-43 649 395,06		-42 413 209,47	
Henkilösivukulut	-10 759 790,72		-10 318 818,18	
Eläkekulut	-9 055 369,32		-8 670 068,69	
Muut henkilösivukulut	-1 704 421,40		-1 648 749,49	
Palvelujen ostot	-69 343 870,43		-65 090 302,99	
Aineet, tarvikkeet ja tavarat	-7 745 136,67		-7 166 556,12	
Avustukset	-4 575 677,72		-5 193 949,17	
Vuokrakulut	-5 420 272,81		-5 472 928,94	
Muut toimintakulut	-555 098,81	-142 049 242,22	-627 208,80	-136 282 973,67
Toimintakate		2 371 426,94		1 529 035,20
Rahoitustuotot ja -kulut		15 280,26		11 736,49
Muut rahoitustuotot		27 682,18		17 980,08
Korkokulut		-11 275,57		-5 719,48
Muut rahoituskulut		-1 126,35		-524,11
Vuosikate		2 386 707,20		1 540 771,69
Poistot ja arvonalentumiset		-1 971 621,51		-2 047 323,06
Suunn.muk.poistot		-1 971 621,51		-2 047 323,06
Kertaluontoiset poistot		0		0
Tilikauden tulos		415 085,69		-506 551,37
Tilikauden yli-/alijäämä		415 085,69		-506 551,37

3.2 Rahoituslaskelma

	1.1.-31.12.2021		1.1.-31.12.2020	
Toiminnan rahavirta				
Vuosikate	2 386 707,20		1 540 771,69	
Satunnaiset tulot				
Tulorahoituksen korjauserät	-165 227,24	2 221 479,96		1 540 771,69
Investointien rahavirta				
Investointimenot	-1 254 388,04		-958 142,46	
Rahoitusosuudet investointimenoihin				
Pysyvien vastaavien hyödykkeiden luovutustulot	711 047,44	-543 340,60		-958 142,46
Toiminnan ja investointien rahavirta		1 678 139,36		582 629,23
Rahoituksen rahavirta				
Antolainasaamisten muutokset				
Antolainasaamisten lisäys/vähennys				
Lainakannan muutokset				
Pitkäaikaisten lainojen lisäys				
Pitkäaikaisten lainojen vähennys	-59 258,00		-59 258,00	
Lyhytaikaisen lainojen muutos				
	-59 258,00		-59 258,00	
Oman pääoman muutokset				
Muut maksuvalmiuden muutokset				
Toimeksiantojen varojen ja pääomien muutokset	-80 848,10		281 819,80	
Vaihto-omaisuuden muutos	-49 415,46		-123 693,77	
Saamisten muutos	-764 445,36		-1 287 939,11	
Korottomien velkojen muutos	-721 364,59		611 732,44	
Rahoituksen rahavirta		-1 616 073,51		-577 338,64
Rahavarojen muutos		2 807,85		5 290,59
Rahavarojen muutos				
Rahavarat 31.12.	13 557,63		10 749,78	
Rahavarat 1.1.	10 749,78	2 807,85	5 459,19	5 290,59

3.3 Tase

VASTAAVAA	2021	2020	VASTATTAVAA	2021	2020
A PYSYVÄT VASTAAVAT					
I Aineettomat hyödykkeet			A OMA PÄÄOMA		
1. Aineettomat hyödykkeet	619 063,27	235 562,96	I Peruspääoma	18 906 579,92	18 906 579,92
	<u>619 063,27</u>	<u>235 562,96</u>			
II Aineelliset hyödykkeet			III Arvonkorotusrahasto	83 016,05	83 016,05
1. Maa- ja vesialueet	256 236,66	256 236,66	IV Muut omat rahastot	194 879,35	194 879,35
2. Rakennukset	19 578 463,78	20 489 725,24	V Edellisten tilikausien yli-/alijäämä	1 021 190,26	1 527 741,63
3. Kiinteät rakenteet ja laitteet	41 209,93	52 023,84	VI Tilikauden yli-/alijäämä	415 085,69	-506 551,37
4. Koneet ja kalusto	291 848,83	1 029 787,71		<u>20 620 751,27</u>	<u>20 205 665,58</u>
6. Ennakkomaksut ja keskeneriset hankinnat	13 460,27	0,00			
	<u>20 971 853,92</u>	<u>22 234 907,59</u>			
III Sijoitukset			D TOIMEKSIANTOJEN PÄÄOMAT		
1. Osakkeet ja osuudet	163 107,34	163 107,34	1. Valtion toimeksiannot	300 423,82	477 408,09
4. Muuta saamisot osakk. Yht.	8 463,84	8 463,84	3. pääomat	998 284,95	902 148,78
	<u>171 571,18</u>	<u>171 571,18</u>		<u>1 298 708,77</u>	<u>1 379 556,87</u>
B TOIMEKSIANTOJEN VARAT			E VIERAS PÄÄOMA		
2. Lahjoitusrahastojen varat	21 180,49	21 180,49	I Pitkäaikainen		
	<u>21 180,49</u>	<u>21 180,49</u>	2. Lainat rahoitus- ja vak.lait.	0,00	29 646,00
				<u>0,00</u>	<u>29 646,00</u>
C VAIHTUVAT VASTAAVAT			III Lyhytaikainen		
I Vaihto-omaisuus			2. Lainat rahoitus- ja vak.lait.	29 646,00	59 258,00
1. Aineet ja tarvikkeet	541 264,18	491 848,72	5. Saadut ennakot	56 648,34	40 030,45
	<u>541 264,18</u>	<u>491 848,72</u>	6. Ostovelat	5 372 255,28	5 382 397,77
II SAAMISET			7. Muut velat	1 383 606,94	1 299 433,76
Pitkäaikaiset saamisot			8. Siirtovelat	11 248 805,45	12 060 818,62
Muut saamisot	300,00	300,00		<u>18 090 962,01</u>	<u>18 871 584,60</u>
Lyhytaikaiset saamisot	18 462 265,83	17 697 820,47			
1. Myyntisaamisot	3 080 722,99	3 439 019,68			
2. Lainasaamisot	11 759 370,59	11 294 557,52			
3. Muut saamisot	822 776,75	2 588 666,94			
4. Siirtosaamisot	2 799 395,50	375 576,33			
	<u>18 462 565,83</u>	<u>17 698 120,47</u>			
Rahat ja pankkisaamisot	13 557,63	10 749,78			
VASTAAVAA YHTEENSÄ	40 010 422,05	40 456 807,05	VASTATTAVAA YHTEENSÄ	40 010 422,05	40 456 807,05

4. TILINPÄÄTÖKSEN LIITETIEDOT

Liitetiedon numero Perustuu Kirjanpitolautakunnan kuntajaoston yleisohjeeseen (v. 2019)

1) Arvostus- ja jaksotusperiaatteet sekä menetelmät

Jaksotusperiaatteet

Tulot ja menot on merkitty tuloslaskelmaan suoriteperusteen mukaisesti.

Pysyvien vastaavien arvostus

Käyttöomaisuus on merkitty taseeseen hankintamenoon vähennettynä suunnitelman mukaisilla poistoilla. Suunnitelman mukaiset poistot on laskettu ennalta laaditun poistosuunnitelman mukaisesti. Poistosuunnitelman mukaiset suunnitelmapoistojen laskentaperusteet on esitetty tilinpäätöksen liitetiedoissa kohdassa suunnitelman mukaisten poistojen perusteet (liite nro 11). Terveyskeskuksen ja sairaalan yhdistyessä 1.1.2001 rakennuksen poistot on laskettu sen jälkeen tasapoistoina arvioidun poistoajan mukaan.

Sijoitusten arvostus

Pysyvien vastaavien sijoitukset on merkitty taseessa hankintamenoon tai sitä alempaan arvoon. Arvostuksen perusteena on ollut hyödykkeen todennäköisesti tulevaisuudessa kerryttämä tulo tai sen arvo palvelutuotannossa.

Vaihto-omaisuuden arvostus

Vaihto-omaisuus on laskettu keskihinnan mukaan.

Rahoitusomaisuuden arvostus

Saamiset on merkitty taseeseen nimellisarvoon.

Tuloslaskelmaa koskevat liitetiedot

6) Toimintatuotot ovat palvelualueittain seuraavat:

	2021	2020
Yleishallinto	5 468 613,53	466 720,63
Mielenterveys- ja päihdetyö	1 740 341,25	1 856 725,22
Terveystenhoito	32 603 093,93	32 181 691,23
Aikuissosiaalityö	1 679 976,39	1 726 055,73
Vanhuspalvelut	8 712 824,57	9 710 091,49
Perhepalvelut	1 056 035,48	1 128 373,57
Rahoitus	93 159 784,01	90 742 351,00
Yht.	144 420 669,16	137 812 008,87

9) Palvelujen ostojen erittely

	2021	2020
Asiakaspalvelujen ostot	52 304 546,92	49 830 062,32
Muiden palvelujen ostot	17 039 323,51	15 260 240,67
Palvelujen ostot yhteensä	69 343 870,43	65 090 302,99

11)	SUUNNITELMAN MUKAISTEN POISTOJEN LASKENTAPERUSTEET 1.1.2001 ALKAEN	Y-valt. 18.10.2000 ja 3.12.2001 ja 20.11.2012
	Aineettomat hyödykkeet	Tasapoisto
	Aineettomat oikeudet	5 vuotta
	Muut pitkävaikutteiset menot	
	Perustamis- ja järjestelymenot	3 – 5 ”
	Tutkimus- ja kehittämismenot	3 – 5 ”
	Atk-ohjelmistot	3 – 5 ”
	Muut	3 – 5 ”
	Aineelliset hyödykkeet	
	Maa- ja vesialueet	ei poistoaikaa
	Rakennukset ja rakennelmat	
	Hallinto- ja laitosrakennukset	20 – 30 vuotta
	Vapaa-ajan rakennukset	20 ”
	Kiinteät rakenteet ja laitteet	-
	Koneet ja kalusto	
	Muut kuljetusvälineet	5 – 10 vuotta
	Muut liikkuvat työkoneet	5 – 10 ”
	Muut raskaat koneet	10 – 15 ”
	Muut kevyet koneet	5 – 10 ”
	Sairaala-, terveydenhuolto- yms. lait- teet	5 – 15 ”
	Atk-laitteet	3 – 5 ”
	Muut laitteet ja kalusteet	3 – 5 ”
	Muut aineelliset hyödykkeet	
	Luonnonvarat	käytön mukainen poisto
	Arvo- ja taide-esineet	ei poistoa
	Keskeneräiset hankinnat	ei poistoa
	Käyttöomaisuusarvopaperit ja muut pitkäaikaiset sijoitukset	
	Osakkeet ja osuudet	ei poistoa
	Aktivoitavan hankintamenon alaraja on 9.000 € (Y-valtuusto 20.11.2012)	

Tasetta koskevat liitetiedot

18) Arvonkorotukset

Terveysasemien tontit on aikanaan saatu lahjoituksena. Ne on arvostettu silloisten ohjeiden mukaan. Tonttien arvot on siirretty aloittavassa taseessa 1997 peruspääomista arvostuseriin (Hallitus 14.5.1997 § 138). Käyttöomaisuuden arvonkorotukset on siirretty 31.12.2000 arvonkorotusrahastoon (tasekaava muuttunut).

	2021	2020
Ympäristöterveysasema	44 926,36	44 926,36
Humppilan terveysasema	6 348,25	6 348,25
Jokioisten terveysasema	11 720,01	11 720,01
Tammelan terveysasema	13 184,76	13 184,76
Ypäjän terveysasema	6 836,67	6 836,67
	83 016,05	83 016,05

19) Käyttöomaisuus

	Aineettomat hyödykkeet			Aineelliset hyödykkeet					
	Aineettomat- hyödykkeet	Keskener. hankinnat	Yht.	Maa- alueet	Kiinteät rak. ja laitteet	Raken- nukset	Koneet ja kalusto	Keskeneräi- set hankinnat	Yht.
Poistamaton hankintameno 1.1.	235 562,96	0,00	235 562,96	256 236,66	52 023,84	20 489 725,24	1 029 787,71	0,00	22 063 336,41
Lisäykset tilik. aikana	601 730,98	0,00	601 730,98	0,00	0,00	597 596,58	41 600,21	13 460,27	1 254 388,04
Rahoitusosuudet tilikaudella	0,00	0,00	0,00	0,00	0,00	0,00	0,00	0,00	0,00
Vähennykset tilik.aikana	0,00	0,00	0,00	0,00	0,00	0,00	-545 820,20	0,00	-545 820,20
Siirrot erien välillä	0,00	0,00	0,00	0,00	0,00	0,00	0,00	0,00	0,00
Tilikauden poisto	-218 230,67	0,00	-218 230,67	0,00	-10 813,91	-1 508 858,04	-233 718,89	0,00	-1 971 621,51
Arvonalennukset ja niiden palautukset	0,00	0,00	0,00	0,00	0,00	0,00	0,00	0,00	0,00
Aktivoidut korkomenot	0,00	0,00	0,00	0,00	0,00	0,00	0,00	0,00	0,00
Poistamaton hankintameno 31.12	619 063,27	0,00	619 063,27	256 236,66	41 209,93	19 578 463,78	291 848,83	13 460,27	20 800 282,74

Arvonkorotukset

Kirjanpitoarvo 31.12.

Olennaiset lisäpoistot

Erittely olennaisista lisäpoistoista

Pysyvien vastaavien sijoitukset	Osakkeet ja osuudet	Muut saa- miset	Osakkuus- yhteisö osak.	Yht.
Hankintameno 1.1.	161 362,65	8 463,84	1 744,69	171 571,18
Lisäykset tilik. aikana	0,00	0,00	0,00	0,00
Hankintameno 31.12.	161 362,65	8 463,84	1 744,69	171 571,18

23)	SAAMISET	2021	2020
	Myyntisaamiset		
	reskontralistat	1 712 253,09	1 549 661,58
	laskutuksen lisäykset ja vähennykset	252 245,00	0,00
	ostoreskontrasta hyvitykset	1 116 224,90	1 889 358,10
		3 080 722,99	3 439 019,68
	Lainasaamiset		
	konsernitilien saldo		
	FI04 5025 0220 1705 00	229 619,59	4515,93
	FI31 5025 0220 0112 25	11 529 751,00	11 290 041,59
		11 759 370,59	11 294 557,52
	Muut saamiset		
	arvonlisäverosaaminen	817 647,99	2 543 959,03
	vanhuspalveluiden vuokrasaamiset	5 128,76	44 707,91
		822 776,75	2 588 666,94
	Siirtosaamiset		
	erittelyn mukaan	2 798 941,05	375 576,33
	palkkarästit	454,45	0,00
		2 799 395,50	375 576,33
	YHTEENSÄ	18 462 265,83	17 697 820,47
24)	Siirtosaamisiin sisältyvät olennaiset erät	2021	2020
	Kelan korvaus työterveydenhuollosta	273 567,46	277 036,17
	EU-tuet ja avustukset	1 917 464,30	54 825,65
	Valtiokonttori, sotainvalidit	484 730,64	0,00
	Työttömyysvakuutusrahasto, koulutuskorvaus	13 953,63	5 424,72
	Aluehallintovirasto EVO koulutuskorv.	21 843,97	27 998,65
	Sote rakenneuudistus	81 962,06	0,00
	Muut tulojäämät	5 418,99	10 291,14
	<i>Lyhytaikaiset siirtosaamiset yhteensä</i>	2 798 941,05	375 576,33

25)	Oma pääoma		
		2021	2020
	Peruspääoma 1.1.		
	59,96 % Forssa	11 336 371,29	11 336 371,29
	4,69 % Humppila	886 202,03	886 202,03
	14,49 % Jokioinen	2 739 935,78	2 739 935,78
	16,55 % Tammela	3 129 809,90	3 129 809,90
	4,08 % Ypäjä	771 470,78	771 470,78
	0,23 % Somero	42 790,14	42 790,14
	100,00 % yht.	18 906 579,92	18 906 579,92
	Peruspääoma 31.12.*		
	59,96 % Forssa	11 336 371,29	11 336 371,29
	4,69 % Humppila	886 202,03	886 202,03
	14,49 % Jokioinen	2 739 935,78	2 739 935,78
	16,55 % Tammela	3 129 809,90	3 129 809,90
	4,08 % Ypäjä	771 470,78	771 470,78
	0,23 % Somero	42 790,14	42 790,14
	100,00 % Yht.	18 906 579,92	18 906 579,92
	Arvonkorotusrahasto 1.1.	83 016,05	83 016,05
	Lisäykset tilikaudella	0,00	0,00
	Arvonkorotusrahasto 31.12.	83 016,05	83 016,05
	Muu oma pääoma		
	käyttöra- hasto	194 879,35	194 879,35
	Ed.tilikausien ylijäämä 1.1.	1 021 190,26	1 527 741,63
	Ed. tilikausien ylijäämä 31.12.	1 021 190,26	1 527 741,63
	Tilikauden ali- /ylijäämä	415 085,69	-506 551,37
	Yhteensä	20 620 751,27	20 205 665,58
31)	Sekkitililimiitti		
		2021	2020
	Luotollisen sekkitilin limiitti 31.12.	1 500 000,00	1 500 000,00
	siitä käyttämättä oleva määrä	1 500 000,00	1 500 000,00
33)	Erittely siirtovelosta		
		2021	2020
	2575 Siirtyvät korot muille	278,55	823,74
	2580 Lomapalkkajaksotus	8 492 630,57	8 245 176,49
	2581 Palkat ja sos.kulut/jaksotus	509 550,60	472 811,13
	2582 Taloudellisen tuen maksuosuus	11 091,91	14 158,23
	2588 Muut siirtovelat muille	150 190,76	388 849,51
	2589 Muut siirtovelat kunnille	657 510,90	1 534 983,00
	2591 Kuel-maksut TA	739 816,32	706 751,84
	2592 Kuel-maksut emp TA	60 968,85	60 221,78
	2598 Tapaturmavak.maksu	0,00	406 622,68
	2599 Työttömyysvakuutusmaksu	286 374,01	230 420,22
	Yhteensä	11 248 805,45	12 060 818,62

Vakuuksia ja vastuusitoumuksia koskevat liitetiedot

38) Vuokra ja leasingvastuiden yhteismäärä	2021	2020
Seuraavalla tilikaudella maksettavat	1 099 767,35	434 090,28
Myöhemmin maksettavat	3 613 858,62	1 411 267,96
Leasingvastuut yhteensä	4 713 625,97	1 845 358,24
Vuokravastuut*	139 000,00	220 000,00
Seuraavalla tilikaudella maksettavat	80 000,00	81 000,00

*Ympäristöterveys- ja eläinlääkäriasema on vuokrattu Jokioisten kunnalta. Vuokrasopimassa 1.9.2023 asti.

Henkilöstöä ja tilintarkastajan palkkioita koskevat liitetiedot

42) Henkilöstön määrä palvelualueittain 31.12. tilanteen mukaan

Palvelussuhde 31.12.2021	Vakinaiset		Määräaikaiset		Yhteensä	
	2021	2020	2021	2020	2021	2020
Yhtymähallinto	56	60	7	2	63	62
Perusterveydenhuolto	142	142	29	31	171	173
Erikoissairaanhoido	149	148	40	38	189	186
Mielenterveys- ja päihdetyö	57	59	4	5	61	64
Aikuissosiaalityö	73	73	26	24	99	97
Vanhuspalvelut	390	373	93	102	483	475
Perhepalvelut	77	82	29	16	106	98

43) Henkilöstökulut

	2021	2020
Henkilöstökulut tuloslaskelman mukaan	54 409 185,78	52 732 027,65
Henkilöstökuluja aktivoitu aineettomiin ja aineellisiin hyödykkeisiin	16 165,99	34 753,00
Henkilöstökulut yhteensä	54 425 351,77	52 697 274,65

44) Luottamushenkilöiden palkkioista perityt ja tilitetyt luottamushenkilömaksut

	2021	2020
Hämeen Kokoomus ry	1 323,75	1 297,95
Keskustan Etelä-Hämeen piiri ry	2 412,50	1 371,00
Jokioisten Työväenyhdistys ry	441,25	457,50
Forssan Työväenyhdistys ry	0,00	486,50
Jokioisten Vasemmistoliitto	56,25	203,50
Humppilan Sos.demokaraatit	161,00	18,00
Hämeen Sos.demokraatit	20,00	0,00
SDP Ypäjä	21,50	27,00
Someron Kokoomus ry	217,50	199,50
Vasemmistoliitto	97,00	0,00
SDP Forssa	1 924,00	1 219,50
	6 674,75	5 280,45

45) Tilintarkastajien palkkiot

BDO Audiator Oy	2021	2020
Tilintarkastuspalkkiot	15 464,75	14 016,50
Tilintarkastajan lausunnot	0,00	0,00
Tarkastuslautakunnan sihteerin tehtävät	0,00	0,00
Muut palvelut	0,00	0,00
<i>Palkkiot yhteensä</i>	15 464,75	14 016,50

5. LUETTELO KIRJANPITOKIRJOISTA JA TOSITTEIDEN LAJEISTA

Käytetyt kirjanpitokirjat:

Päiväkirja	sähköisena
Pääkirja	sähköisenä
Tilinpäätös	sidottuna
Tase-erittelyt	paperitulosteina
Liitetietositteet	paperitulosteina

Käytetyt tositiesarjat:

Kirjanpito

MUIST1	Muistio, ulk. RD
MUISIS	Muistio, sis. RD
KOMTOS	Käyttöomaisuus
SISLAS	Sis.laskut, ProE laskutus

OSTORESKONTRA:

OSTOT	Ostolaskut
OMAKSU	Ostomaksut

MYYNTIRESKONTRA:

YMR10	Laskulaji 10	Lifecare Potilaslaskutu
YMR12	Laskulaji 12	Lifecare Kuntalaskutus
YMR17	Laskulaji 17	Peruskuntien sopimusohjaus
YMR21	Laskulaji 21	Laboratoriotutkimukset
YMR22	Laskulaji 22	Radiologiatutkimukset
YMR23	Laskulaji 23	Vuokrat
YMR24	Laskulaji 24	Lääkkeet
YMR26	Laskulaji 26	Ympäristöterveydenhuolto
YMR27	Laskulaji 27	Sekalaiset
YMR29	Laskulaji 29	Materiaalihallinto
YMR71	Laskulaji 71	Vammaispalvelut
YMR73	Laskulaji 73	Sosiaalivirasto
YMR75	Laskulaji 75	Sosiaalitoimen vuokrat
MRPHYV		Hyvityslaskujen kuittaus
YMRK		Tileistä poisto
MRPMAN		Manuaalisuoritukset
MRPVII		Viitesuoritukset

LIITTYMÄT KIRJANPITOON/OSTORESKONTRAAN:

PANKKI	Pankin tiliote
PALKAT	Palkkatositteet
OSTOT	Rondon sähköiset ostolaskut
WEBMAR	Keskusvarasto, lääkekeskus
SOSTYO	Aikuissosiaalityö, vanhuspalvelu, perhepalvelut

MUUT:

ALKUSA	Alkusaldot
BUD	Talousarvio
BUDL	Lisämääräraha
ZBF	Budjetointi

Selvitys kirjanpidon säilytyksestä:

Tilinpäätös säilytetään pysyvästi. Muun kirjanpitoaineiston säilyttämisessä noudatetaan kirjanpitolain 2. luvun 10 §:n säännöksiä, paitsi tositeaineistoa säilytetään arkistonmuodostussuunnitelman mukaisesti 10 vuotta.

6. TILINPÄÄTÖKSEN ALLEKIRJOITUS

Forssassa 28. päivänä maaliskuuta 2022

Kaisa Lepola
puheenjohtaja

Sirkka-Liisa Anttila
varapuheenjohtaja

Jouko Haonperä

Timo Helin

Ilkka Joenpalo

Jukka Lintukangas

Emmi Romppainen

Kirsi Räsänen

Eero Pura

Jenni Rauhaniemi

Matti Syrjäjä

Markku Mäki-Teeri

Mikko Komulainen
yhtymäjohtaja

7. TILINPÄÄTÖSMERKINTÄ

Suoritetusta tarkastuksesta on tänään annettu tilintarkastuskertomus

Forssassa päivänä kuuta 2022

BDO Audiator Oy
Tilintarkastusyhteisö

Minna Ainasvuori
JHT, HT